



**Inser'**  
**Eco93**

Le réseau des structures  
d'insertion par l'activité  
économique de la  
Seine-Saint-Denis

Rapport  
d'activité  
**2019**

# Sommaire



## Les événements clés de 2019

Une année riche en actions

*Pacte d'ambition pour l'IAE : les impacts sur les SIAE de la Seine-Saint-Denis*

[p 04](#)

[p 05](#)

[p 06](#)

## Actions de professionnalisation

Engagement de développement de l'emploi et des compétences - EDEC

Action de professionnalisation des élu-e-s

[p 30](#)

[p 31](#)

[p 34](#)



## Le réseau Inser'Eco93

Implantation des dispositifs IAE portés par les membres actifs d'Inser'Eco93

Les nouveaux statuts d'Inser'Eco93

Les avantages des membres actifs d'Inser'Eco93

Le nouveau conseil d'administration d'Inser'Eco93

L'équipe permanente d'Inser'Eco93

Les partenaires financiers d'Inser'Eco93

Inser'Echo, l'outil de veille IAE

[p 07](#)

[p 08](#)

[p 10](#)

[p 10](#)

[p 11](#)

[p 12](#)

[p 13](#)

[p 14](#)

## Appui à l'accompagnement des personnes éloignées de l'emploi

Les rencontres CIP d'Inser'Eco93

Passerelles emploi

Dispositif "Logements passerelles insertion"

[p 35](#)

[p 36](#)

[p 37](#)

[p 38](#)



## Nos actions politiques

Plaidoyer « Financement contrat de ville »

Inser'Eco93 suit de près les grands projets d'aménagement du territoire

[p 15](#)

[p 16](#)

[p 19](#)

## Animation des territoires

Rencontres, journées de terrain et ateliers

Partenariats pour accompagner les SIAE

**Est Ensemble**

**Grand Paris Grand Est**

**Plaine Commune**

**Paris Terres d'Envol**

Accueil des porteur-se-s de projet IAE

Les dispositifs des membres actifs d'Inser'Eco93

[p 39](#)

[p 40](#)

[p 40](#)

[p 41](#)

[p 42](#)

[p 43](#)

[p 44](#)

[p 45](#)

[p 46](#)



## Stratégie commerciale

In'pulse BusinESS 93, premier salon des achats responsables de la Seine-Saint-Denis

Nouveau site Internet

Les solutions d'Inser'Eco93 dédiées aux entreprises du territoire

Veille des marchés publics

Grands projets : Inser'Eco93 incite les donneur-se-s d'ordre à faire appel aux SIAE

[p 20](#)

[p 21](#)

[p 25](#)

[p 26](#)

[p 28](#)

[p 29](#)

*Responsable éditorial :*

Salah Taïbi, président d'Inser'Eco93

*Comité de rédaction :* Justine Giraud, Angelika Oleksiak, Henry Bayle, Rahma Bensemail, Cédric Amoussou, le conseil d'administration d'Inser'Eco93 -

*Conception graphique :* Angelika Oleksiak

*Date de publication :* août 2020

*Impression :* Copolis

*Crédits des photos des SIAE :* les SIAE membres actifs d'Inser'Eco93

## Edito

*L'année 2019 a été riche en projets et en actions pour notre réseau. Plusieurs actions et événements significatifs ont jalonné le parcours d'une année marquée par des évolutions dans nos statuts et notre mode de gouvernance, mais aussi par le déploiement de nouvelles missions.*

*Durant toute l'année, Inser'Eco93, s'est attelé à mettre en place et accompagner toute une palette d'actions et de missions. Je pense notamment à la contribution remarquée de notre réseau à l'élaboration des Cahiers d'impact ESS 2024 destinés à présenter aux maître-sse-s d'ouvrages olympiques les solutions inspirantes des acteur-ric-e-s de l'ESS, ou encore les actions et les modules de professionnalisation organisés pour les salarié-e-s permanent-e-s des SIAE de la Seine-Saint-Denis dans le cadre de l'EDEC, sans oublier le travail important de notre réseau pour construire une offre de solutions ciblée à destination des différents profils d'acheteur-se-s en matière de clauses sociales, d'achats responsables et plus généralement autour des marchés publics.*

*Le nombre de partenaires engagés dans l'aventure passionnante de l'inclusion économique et sociale a considérablement élargi notre environnement et notre horizon commun et, a ouvert de nouveaux champs des possibles. Je pense aux forts soutiens de l'Unité départementale de Seine-Saint-Denis de la Direccte Île-de-France et du Conseil départemental de la Seine-Saint-Denis, l'aide indéfectible de la Direction départementale de la Cohésion sociale à travers la convention pluriannuelle d'objectifs (CPO), les partenariats étroits et incontournables avec les quatre établissements publics territoriaux (Plaine Commune, Est Ensemble, Paris Terres d'Envol, et Grand Paris Grand Est), l'engagement du Fond social européen à nos côtés, le soutien du Fonds d'aide remboursable (FAR) porté par France Active Garances Seine-Saint-Denis et bien d'autres acteur-ric-e-s tou-te-s engagé-e-s autour du développement de l'IAE sur notre département. Des aides précieuses et incontournables, sans lesquelles, notre stratégie de développement sur l'ensemble des territoires ne serait possible.*

*Inser'Eco93 s'est aussi mobilisé cette année sur des sujets et des projets majeurs, notamment autour des grands projets du territoire, le Pacte d'ambition pour l'IAE et ses impacts sur les SIAE de la Seine-Saint-Denis ou encore la mise en œuvre de plaidoyers, notamment autour du déploiement des crédits de la politique de la ville. A chaque fois avec le souci d'œuvrer au maintien et au développement des financements de l'IAE, mais aussi pour faciliter l'implantation de nouvelles SIAE sur le territoire dans une logique de pertinence et de cohésion territoriale ou encore pour promouvoir les clauses sociales, l'accès aux marchés publics et la promotion des achats responsables.*

*Notre réseau a également investi les espaces de réflexion et de décision pour rendre plus visibles les dispositifs de l'IAE en participant aux rencontres inter-réseaux, au suivi des clauses sociales, aux rencontres avec les réseaux d'entreprises et les acteur-ric-e-s économiques et politiques de notre territoire.*

*Inser'Eco93, fidèle à sa tradition de proximité et d'engagement de terrain, a coordonné un certain nombre de projets importants autour du développement économique des SIAE et de la professionnalisation des équipes et des dirigeant-e-s. J'ai à l'esprit, l'animation par notre réseau des cycles de professionnalisation « Facilitateur-ric-e-s des clauses sociales et IAE » sur le territoire de Paris Terres d'Envol ou encore les actions de professionnalisation sur la thématique de l'IAE en direction des élu-e-s.*

*Je ne peux finir mon propos, sans évoquer l'événement organisé par notre réseau en novembre 2019 à savoir In'pulse BusinESS 93, le 1<sup>er</sup> salon des achats responsables de la Seine-Saint-Denis. Plus de 150 acheteur-se-s se sont déplacé-e-s pour rencontrer plus de 45 SIAE. La réussite de cette rencontre, organisée en partenariat avec l'Unité départementale de Seine-Saint-Denis de la Direccte Île-de-France, la Chambre de commerce de d'industrie de Seine-Saint-Denis et le Conseil départemental de la Seine-Saint-Denis, confirme l'adéquation de l'offre commerciale des SIAE avec les attentes des différents services d'achats responsables et de la commande publique. Un rendez-vous qui constitue une réponse concrète et stimulante à un réel besoin de notre territoire.*

*D'autres actions aussi importantes et stratégiques les unes que les autres sont à l'actif de notre engagement quotidien, je vous laisse les découvrir et apprécier l'ampleur de la tâche et des efforts consentis par l'équipe des permanent-e-s et des administratrices et administrateurs.*

Salah Taïbi  
Président du réseau Inser'Eco93



The image features a collection of diverse antique-style lamps hanging from a wooden ceiling. The lamps include a large perforated metal lamp with a handle, a bell-shaped lamp, a glass lamp with a faceted shade, and a lamp with a scalloped metal shade. The background is a warm, golden-brown color, overlaid with a network of glowing blue lines that connect various points, creating a sense of interconnectedness. A dark blue circle in the upper left corner contains the text.

**2019 :  
Les événements  
clés**

## Événements clés 2019

# Financements, développement économique, professionnalisation et achats responsables : une année riche en actions

### Février 2019

#### Inser'Eco93 défend le maintien des financements politique de la ville pour les SIAE

Représentant et défenseur des intérêts des SIAE de la Seine-Saint-Denis, Inser'Eco93 a adressé un courrier de plaidoyer aux responsables locaux et représentant-e-s d'État sur le territoire de la Seine-Saint-Denis. Dans ce courrier, le réseau a exposé les nombreuses difficultés auxquelles sont confrontées les SIAE du département et plus particulièrement les ateliers chantiers d'insertion (ACI) et a appelé les pouvoirs publics à prendre davantage en compte ces difficultés dans la mise en place des réformes liées à la politique de la ville. [Pour en savoir plus et lire le plaidoyer](#) → [page 16](#)

### Avril 2019

[www.insereco93.com](http://www.insereco93.com)

#### Inser'Eco93 lance son nouveau site Internet et diffuse sa newsletter nouvelle version

Ce nouveau site Internet a été entièrement repensé et conçu comme une *marketplace* dans l'objectif de favoriser la mise en relation entre acheteur-se-s et SIAE, mais aussi pour favoriser les passerelles emploi pour les salarié-e-s en insertion et, valoriser les SIAE ainsi que leurs dispositifs auprès de tou-te-s les acteur-ric-e-s de l'insertion et de l'emploi. Les membres actifs du réseau disposent d'un espace personnel pour administrer, entre autres, la présentation de leur(s) dispositif(s) IAE et leur offre commerciale. [Pour en savoir plus](#) → [page 28](#)



#### Inser'Eco93 contribue à l'élaboration des Cahiers d'impact ESS 2024 destinés à présenter aux maîtres d'ouvrages olympiques les solutions inspirantes des acteur-ric-e-s de l'ESS

Inser'Eco93 a notamment participé aux ateliers de co-construction du cahier *Insertion & emploi : des solutions innovantes pour des jeux inclusifs et solidaires en 2024* : développement des compétences et de l'employabilité, amélioration du sourcing des candidat-e-s éloigné-e-s de l'emploi, diversification et enrichissement de l'offre d'emploi pour les

publics de l'inclusion, accès facilité aux marchés, etc. [Pour en savoir plus, rendez-vous à la page 29](#)

### Mai à décembre 2019

#### Inser'Eco93 organise pour les salarié-e-s permanent-e-s des SIAE de la Seine-Saint-Denis des modules de professionnalisation avec une portée régionale

Le réseau a été sollicité par l'Unité départementale de la Seine-Saint-Denis et l'Unité régionale de la Direccte pour mettre en place un projet dans le cadre d'un accord annuel « Engagement de développement de l'emploi et des compétences » (EDEC) avec l'État. L'action de professionnalisation en présentiel de 2019 a pour finalité, la construction d'outils et de guides méthodologiques qui ont vocation à être diffusés à l'échelle régionale en 2020. L'objectif : donner aux permanent-e-s des SIAE des outils sur lesquels ils ou elles peuvent s'appuyer pour faciliter leurs pratiques, monter en compétence, faire émerger des projets de développement, la gestion et le pilotage administratifs, la coopération et la mutualisation, ainsi que le développement de l'activité économique. [Pour en savoir plus](#) → [page 31](#)

### Juin 2019

#### L'assemblée générale d'Inser'Eco93 révisé ses statuts et élit un nouveau conseil d'administration

L'un des changements principaux est la réduction du nombre des représentant-e-s territoriaux qui sont passé-e-s de 8 à 4, c'est-à-dire un-e vice-président-e correspondant à chaque établissement public territorial (EPT). Le nouveau conseil d'administration compte désormais 14 administrateur-ric-e-s. Les nouveaux statuts ont également précisé les modalités d'adhésion au réseau. [Pour en savoir plus](#) → [page 10](#)

### Septembre 2019

#### Inser'Eco93 anime des cycles de professionnalisation « Facilitateur-ric-e-s des clauses sociales et IAE » sur le territoire de Paris Terres d'Envol

Dans le cadre de la convention de partenariat entre Paris Terres d'Envol et Inser'Eco93, le réseau a créé ce cycle de professionnalisation spécifique au secteur de l'IAE. Objectifs des 5 modules animés

par Inser'Eco93 : mieux connaître le rôle et le fonctionnement des SIAE, savoir identifier leur plus-value dans le développement économique et social des territoires ainsi que dans la professionnalisation et l'accès à l'emploi des personnes qui en sont éloignées, savoir positionner les SIAE dans les dispositifs de clauses sociales, connaître les outils facilitant l'accès des SIAE et des publics IAE aux marchés et à la clause sociale, etc. [Pour en savoir plus](#) → [page 44](#)



### Octobre 2019

#### Inser'Eco93 construit une offre de solutions ciblée à destination des différents profils d'acheteur-se-s

Les solutions « Spéciales entreprises », « Achats responsables », « Clauses sociales », « RH » et « Diversification et innovation des achats » d'Inser'Eco93 promettent gain de temps et efficacité aux acheteur-se-s, responsables RSE, développement durable et RH des entreprises, collectivités, comités d'entreprises, bailleurs, *start-up* et structures de l'ESS. [Pour en savoir plus](#) → [page 26](#)

### Novembre 2019



#### Inser'Eco93 organise le 1er salon des achats responsables de la Seine-Saint-Denis

Plus de 150 acheteur-se-s se sont déplacé-e-s pour rencontrer plus de 45 SIAE lors de cet événement qui a eut lieu à la CCI de Seine-Saint-Denis. La réussite de cette rencontre, organisée en partenariat avec l'Unité départementale de la Seine-Saint-Denis de la Direccte Île-de-France et le Conseil départemental de la Seine-Saint-Denis, confirme l'adéquation de l'offre commerciale des SIAE avec les attentes des différents services achats, RSE, DD et RH des entreprises et collectivités : un réel besoin du territoire a trouvé une réponse concrète et stimulante. [Pour en savoir plus](#) → [page 21](#)

# Événements clés 2019

## Pacte d'ambition pour l'IAE : les impacts sur les SIAE de la Seine-Saint-Denis

Après plusieurs mois de concertation, le 10 septembre 2019, Thibault Guilly, président du Conseil de l'inclusion dans l'emploi (CIE), remettait le *Pacte d'ambition pour l'IAE* à Muriel Pénicaud, ministre du Travail, en présence du président de la République Emmanuel Macron.

Articulé autour de 5 engagements, ce document stratégique comprend 30 mesures visant à atteindre l'objectif de 100 000 postes d'insertion supplémentaires d'ici 2022.

### **Inser'Eco93 se félicite que le secteur de l'IAE fasse l'objet d'un travail de réforme ambitieux au niveau national**

Cette volonté politique d'amplification du secteur confirme la place prépondérante que l'IAE occupe aujourd'hui parmi les dispositifs de la politique de l'emploi.

### **Inser'Eco93 déplore néanmoins que la consultation pour la construction de ce Pacte se soit faite sans les têtes de réseaux de terrain**

Le 21 mars 2019, le président d'Inser'Eco93 adresse un courrier au président du CIE, dans lequel il regrette qu'Inser'Eco93 ne soit pas associé à la consultation sur le *Pacte d'ambition pour l'IAE*. Pourtant, rappelle-t-il, la Seine-Saint-Denis est à bien des égards un territoire singulier, « marquée par le taux de chômage le plus élevé de l'Île-de-France, une concentration de populations particulièrement vulnérables, une géographie des quartiers de la politique de la ville dense et importante, un développement économique inégal et des poches de pauvreté et de dénuement très visibles » ainsi que par « la présence d'un tissu de SIAE de modeste taille ou de taille moyenne, souvent anciennes et avec un ancrage territorial fort ».



Pour télécharger le Pacte, rendez-vous : [www.insereco93.com/rapport-pacte-d-ambition-pour-liae-permettre-a-chacun-de-trouver-sa-place](http://www.insereco93.com/rapport-pacte-d-ambition-pour-liae-permettre-a-chacun-de-trouver-sa-place)

### **La plateforme de l'Inclusion, un outil pour la mise en œuvre du Pacte d'ambition IAE**

La plateforme de l'Inclusion propose de digitaliser, simplifier et professionnaliser le fonctionnement des acteur-ric-e-s de l'IAE. L'objectif est de proposer une solution numérique intégrée permettant de lever les freins limitant aujourd'hui l'action de l'IAE : problèmes d'accès aux profils éligibles (« sourcing ») et d'accompagnement vers l'emploi durable, lourdeur administrative, et faible accès à des outils mutualisés de professionnalisation et d'accompagnement des parcours.

Ce projet, issu de l'incubateur [beta.gouv.fr](http://beta.gouv.fr), rattaché aux services du Premier ministre, a été expérimenté sur trois départements dont la Seine-Saint-Denis, afin de lever les obstacles à une augmentation importante du nombre de bénéficiaires des SIAE et des entreprises adaptées (EA) avant son déploiement national.

### **Inser'Eco93 mobilisé et mobilise l'ensemble des acteur-ric-e-s de l'IAE du département**

Le 4 juillet 2019, Pierre Deleforge, cofondateur et ancien directeur de la SIAE parisienne RezoSocial, présente le projet à Inser'Eco93 avant de lancer le premier *OpenLab* sur le territoire. Lors de cet entretien plusieurs sujets sont abordés : la faisabilité du projet sur un calendrier aussi restreint, la pertinence de l'autoprescription, celle des contrôles *a posteriori*, la question des droits réservés pour certaines initiatives, la traduction territoriale d'un projet national, etc. A l'issue du rendez-vous Inser'Eco93 s'engage à tenir informés ses membres, et d'identifier un échantillon représentatif des SIAE (selon trois critères : conventionnement, effectif, implantation) sur chacun des établissements publics territoriaux (EPT) pour une mobilisation « équilibrée » des SIAE.

De juillet à décembre, la plateforme de l'Inclusion invite les acteur-ric-e-s de la Seine-Saint-Denis, prescripteur-ric-e-s et orienteur-se-s, SIAE, à participer aux *OpenLab* pour coconstruire ce nouvel outil. Inser'Eco93 relaie,

incite les SIAE à participer pour se faire entendre et s'informer. Le premier *OpenLab* en Seine-Saint-Denis a lieu le 16 juillet dans les locaux de l'El **Relais Restauration** et réunit environ 80 personnes dont des membres de l'équipe Inser'Eco93. A la suite, Inser'Eco93 communique très largement sur le projet notamment via six articles dans sa newsletter.

### **Inser'Eco93 est soucieux de la nouvelle relation qui se jouera entre SIAE et candidat-e-s et de l'impact territorial de cette plateforme**

Lors des différents *OpenLab*, les SIAE du territoire et Inser'Eco93 ont fait remonter leurs questionnements sur cet outil et ont vivement participé aux échanges autour de sa construction :

- amenuisement du rôle des prescripteur-ric-e-s et des orienteur-se-s, véritables appuis pour les SIAE dans le recrutement et le suivi de leurs salarié-e-s en insertion
- charge administrative supplémentaire aux SIAE qui seront amenées à effectuer en partie les tâches aujourd'hui réalisées par les prescripteur-ric-e-s
- complexification du recrutement notamment pour les SIAE qui ont des conventions avec des partenaires qui flèchent un public tels que les PLIE (Plans locaux pluriannuels pour l'insertion et l'emploi) ou le Conseil départemental de la Seine-Saint-Denis.

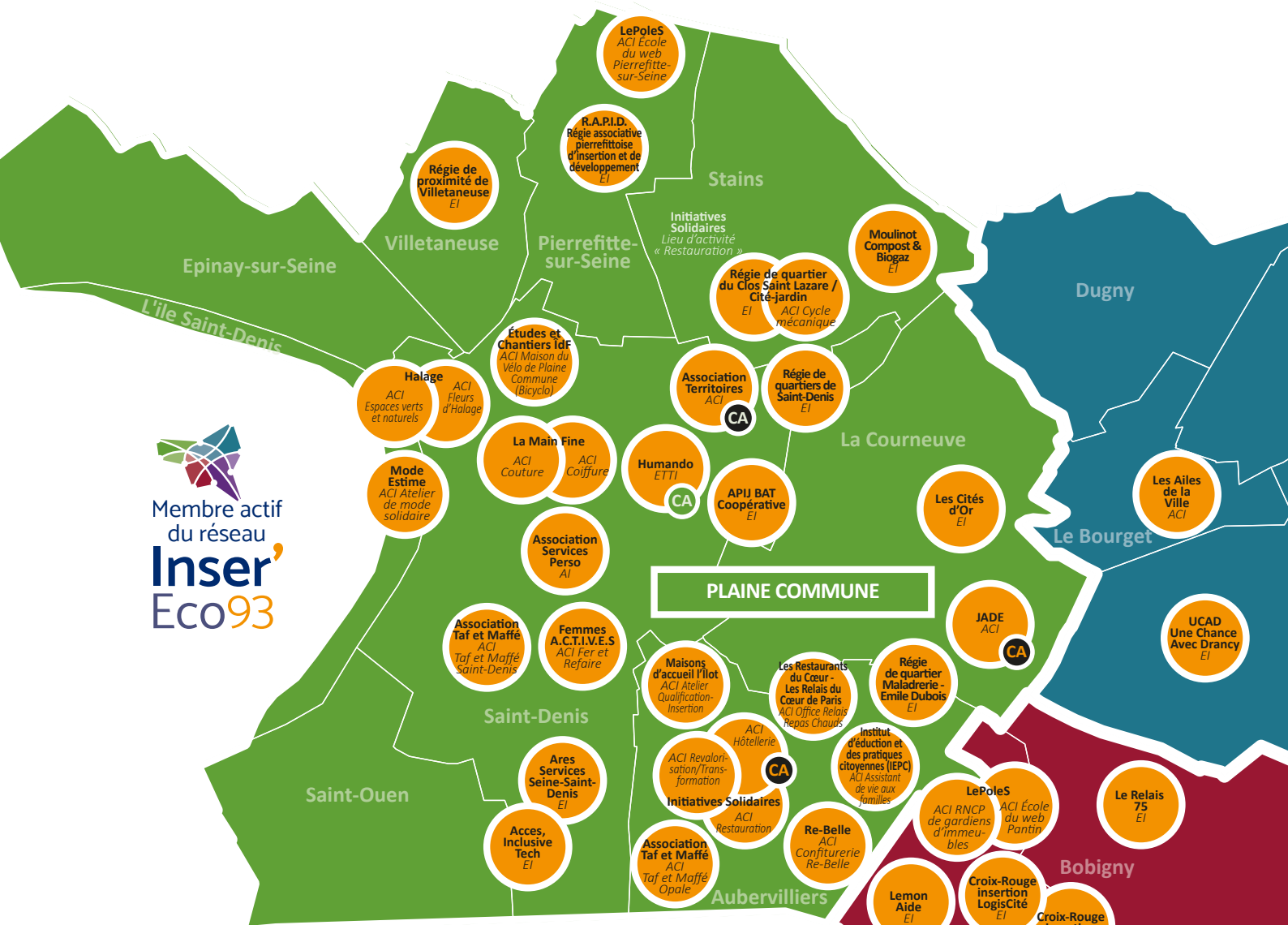
### **Fin 2019, Inser'Eco93 convient avec la plateforme de l'Inclusion de l'organisation d'un temps de présentation consacré exclusivement aux chargé-e-s d'insertion professionnelle (CIP), afin d'engager un débat entre CIP et l'équipe en charge de l'outil**

Cette rencontre s'est tenue le 25 février 2020. A la fin de l'année 2019, 27 personnes étaient d'ores et déjà inscrites, dont une vingtaine de CIP mais aussi des prescripteur-ric-e-s, des orienteur-se-s et des partenaires institutionnels.



## Le réseau Inser'Eco93

*Afin de mieux représenter les intérêts des SIAE membres actifs, la tête de réseau Inser'Eco93 est portée depuis 2004 par une association loi 1901 qui relève du secteur de l'économie sociale et solidaire (ESS). Les membres du réseau Inser'Eco93 sont des acteurs économiques et sociaux importants de la Seine-Saint-Denis.*



## Implantation des dispositifs IAE portés par les membres actifs d'Iner'Eco93

En 2019, trois nouvelles SIAE, d'ores et déjà membres actifs du réseau, ont vu le jour sur le territoire. Nous leur souhaitons la bienvenue au sein d'Iner'Eco93 !

- L'entreprise d'insertion **Moulinot Compost & Biogaz**, basée à **Stains**, propose une offre complète et totalement circulaire de recyclage des déchets alimentaires (« bio-déchets »).
- La **Régie de proximité de Villetaneuse** œuvre pour la création des activités et des emplois tout en améliorant le cadre de vie des habitant·e·s de **Villetaneuse**.
- L'entreprise d'insertion **Les Cités d'Or** (conventionnée en 2018), basée à **La Courneuve**, répare les véhicules à quatre ou deux roues, à un coût moindre par un public en insertion.

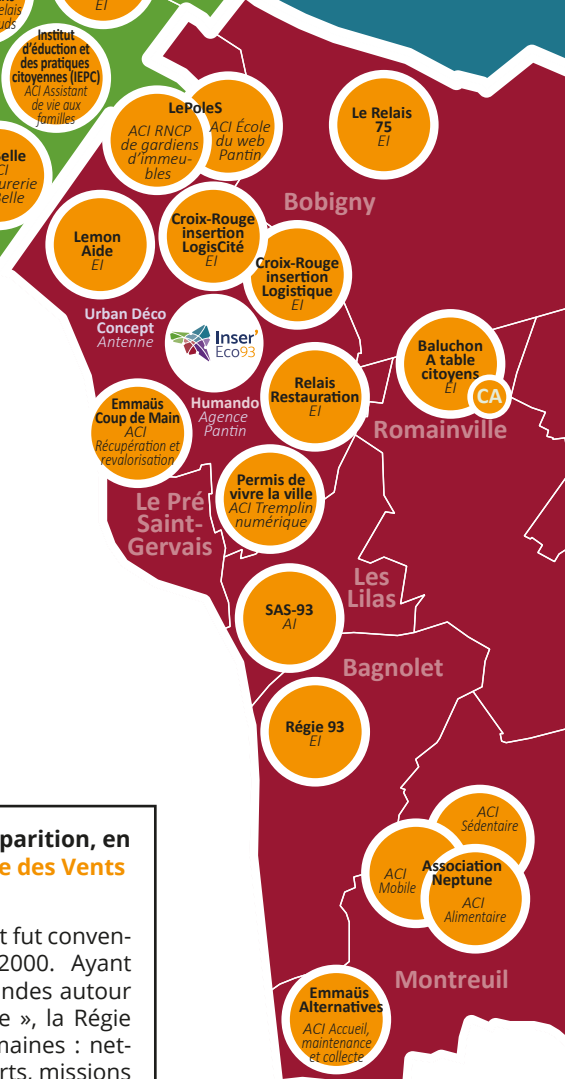
Deux membres actifs du réseau ont obtenu de nouveaux conventionnements pour développer des ETTI sur **Neuilly-sur-Marne (Self Intérim)** et sur **Clichy-sous-Bois (ID'EES Intérim)**.

Deux autres membres ont obtenu des conventionnements pour lancer des ACI sur **L'Île-Saint-Denis (Halage : ACI Fleurs d'Halage)** et sur **Clichy-sous-Bois (Maison Jardin Services : ACI Espaces verts nettoiement urbain)**.

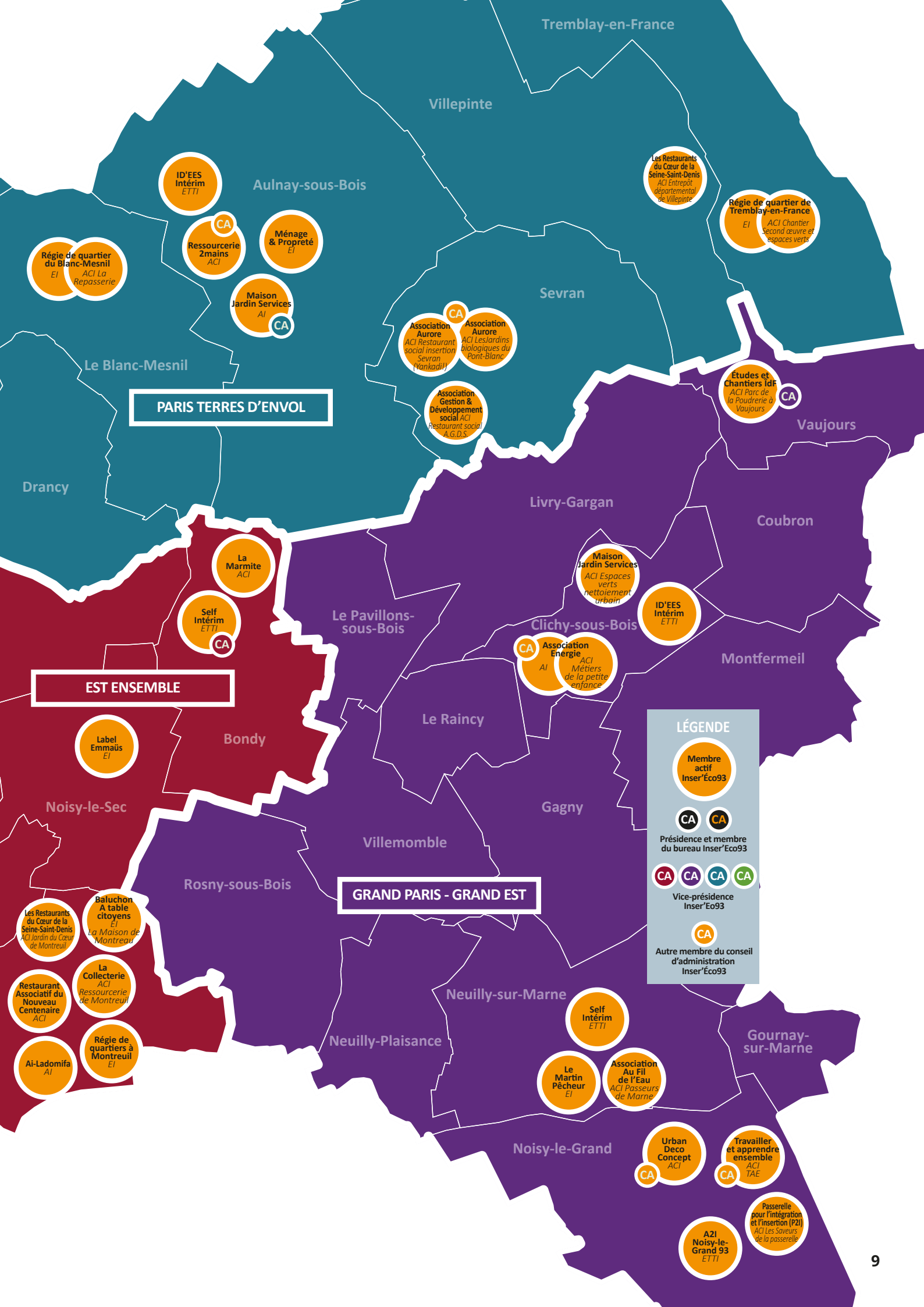
### Iner'Eco93 déplore toutefois la disparition, en 2019, de la Régie de quartier La Rose des Vents sur Clichy-sous-Bois

L'association avait été créée en 1997 et fut conventionnée entreprise d'insertion en 2000. Ayant développé plusieurs activités marchandes autour de l'idée de « propreté au sens large », la Régie s'était spécialisée dans bien des domaines : nettoyage urbain, ménage, espaces verts, missions de concertation et d'animation du quartier, etc.

Toute la reconnaissance du réseau aux équipes et notamment à Gérard Vérité, directeur de la structure et également, pendant de nombreuses années administrateur d'Iner'Eco93.







**PARIS TERRES D'ENVOL**

- Tremblay-en-France: Les Restaurants du Cœur de la Seine-Saint-Denis (ACI Entrepôt départemental de Villepinte)
- Villepinte: Régie de quartier de Tremblay-en-France (EI), ACI Chantier Second œuvre et espaces verts
- Aulnay-sous-Bois: ID'EES Intérim (ETTI), Ressourcerie 2maïns (ACI), Ménage & Propreté (EI), Maison Jardin Services (AI), Association Aurore (ACI Restaurant social insertion Sevran (Yankadi)), Association Aurore (ACI Les Jardins biologiques du Pont-Blanc), Association Gestion & Développement social (ACI Restaurant social A.G.D.S.)
- Sevran: Régie de quartier du Blanc-Mesnil (EI), ACI La Repasserie
- Le Blanc-Mesnil: Régie de quartier de la Poudrière à Vaujours (CA)
- Drancy: Régie de quartier de la Poudrière à Vaujours (CA)

**EST ENSEMBLE**

- Bondy: La Marmite (ACI), Self Intérim (ETTI), Label Emmaüs (EI)
- Noisy-le-Sec: Self Intérim (ETTI)

**GRAND PARIS - GRAND EST**

- Clichy-sous-Bois: Maison Jardin Services (ACI Espaces verts nettoyage urbain), ID'EES Intérim (ETTI), Association Énergie (AI), ACI Métiers de la petite enfance
- Livry-Gargan: Maison Jardin Services (ACI Espaces verts nettoyage urbain)
- Coubron: ID'EES Intérim (ETTI)
- Le Raincy: Association Énergie (AI), ACI Métiers de la petite enfance
- Gagny: ID'EES Intérim (ETTI)
- Le Pavillons-sous-Bois: Self Intérim (ETTI)
- Le Raincy: Self Intérim (ETTI)
- Villemomble: Self Intérim (ETTI)
- Rosny-sous-Bois: Self Intérim (ETTI)
- Neuilly-sur-Marne: Self Intérim (ETTI)
- Neuilly-Plaisance: Le Martin Pêcheur (EI), Association Au Fil de l'Eau (ACI Passeurs de Marne)
- Noisy-le-Grand: Urban Deco Concept (ACI), Travailler et apprendre ensemble (ACI TAE), Passerelle pour l'intégration et l'insertion (P2I) (ACI Les Saveurs de la passerelle), A2I Noisy-le-Grand 93 (ETTI)
- Gournay-sur-Marne: Travailler et apprendre ensemble (ACI TAE)
- Le Blanc-Mesnil: Régie de quartier de la Poudrière à Vaujours (CA)
- Le Raincy: Régie de quartier de la Poudrière à Vaujours (CA)
- Gagny: Régie de quartier de la Poudrière à Vaujours (CA)
- Neuilly-sur-Marne: Régie de quartier de la Poudrière à Vaujours (CA)
- Neuilly-Plaisance: Régie de quartier de la Poudrière à Vaujours (CA)
- Noisy-le-Grand: Régie de quartier de la Poudrière à Vaujours (CA)
- Gournay-sur-Marne: Régie de quartier de la Poudrière à Vaujours (CA)

**LÉGENDE**

- Membre actif Inser'Éco93
- CA CA
- Présidence et membre du bureau Inser'Éco93
- CA CA CA CA
- Vice-présidence Inser'Éco93
- CA
- Autre membre du conseil d'administration Inser'Éco93



# Assemblée générale 2019

## Le conseil d'administration du réseau se félicite de l'élection de nouveaux et nouvelles administrateur·rice·s

Pour rappel, les membres actifs de l'association Inser'Eco93 sont tous des SIAE, à l'exception d'E.P.I.E Formation qui, pour des raisons historiques, est également membre actif du réseau. Les membres actifs élisent tous les deux ans un nouveau conseil d'administration.

Chaque établissement public territorial (EPT) et chaque type de dispositif IAE est représenté au conseil d'administration par au moins une SIAE.

Les membres du conseil d'administration exercent leur mandat gratuitement et se réunissent une fois par mois pour arrêter les orientations stratégiques et les actions de l'association.

### Suite à la révision des statuts le conseil d'administration d'Inser'Eco93 se compose désormais de 14 structures

Parmi les 14 structures élues (contre 16 élues en 2017), 3 rentrent pour la première fois dans le conseil d'administration : **Association Aurore**, **Baluchon - A Table Citoyens** et **Urban Deco Concept**.

L'arrivée de nouvelles SIAE au sein du conseil d'administration du réseau souligne l'intérêt que portent les SIAE à ce dernier et entretient le dynamisme particulièrement important de cette instance.



#### Association Territoires

Association qui porte l'ACI du même nom à Saint-Denis, représentée par son directeur Salah Taïbi, président



#### Jade

Association qui porte l'ACI du même nom à La Courneuve, représentée par l'administratrice Marianne Bureau, trésorière



#### Initiatives Solidaires

Association qui porte les ACI Hôtellerie, ACI Restauration et ACI Revalorisation-Transformation à Aubervilliers et Stains, représentée par sa directrice Marie-Lucie Sciarli, secrétaire générale



#### Self Intérim

ETTI à Bondy, représentée par son directeur Mamadou Touré, vice-président pour **Est Ensemble**



#### Études et Chantiers Île-de-France

Association à L'Île-Saint-Denis qui porte les ACI Bicyclo à Saint-Denis et ACI Parc de la Poudrière à Vaujours, représenté par son directeur Paris Petite Couronne et Île-de-France

Mathieu Ferré, vice-président pour **Grand Paris Grand Est**



#### Maison Jardin Services

Association qui porte une AI et l'ACI Espaces verts nettoyage urbain à Aulnay-sous-Bois, représentée par sa directrice

Catherine Cottin, vice-présidente pour **Paris Terres d'Envol**



#### Humando

ETTI à Saint-Denis, représentée par son directeur Multi-sites Hichem Azaiez, délégué territorial pour **Plaine Commune**



#### Association Aurore

Association qui porte les ACI Restaurant social insertion Sevrans (Yankadi!) et ACI Les jardins biologiques du Pont-Blanc à Sevrans, représentée par son directeur de pôle Olivier Febvre, administrateur



#### Association Energie

AI à Clichy-sous-Bois qui porte également l'ACI Métiers de la petite enfance, représentée par son directeur général Cumhur Guneslik, administrateur



#### Baluchon, A table citoyens !

EI à Romainville, représentée par sa directrice générale déléguée Sara Demesse, administratrice remplacée en 2020 par Louise Fourquet



#### E.P.I.E Formation

Organisme de formation à Saint-Denis, représenté par son directeur Mahieddine Ouferhat, administrateur



#### Ressourcerie 2mains

Association qui porte l'ACI du même nom à Aulnay-sous-Bois, représentée par sa directrice Blandine Ansieau, administratrice



#### Travailler et Apprendre Ensemble

Association qui porte l'ACI TAE à Noisy-le-Grand, représentée par son directeur Pierre-Antoine Béraud, administrateur



#### Urban Déco Concept

Association qui porte l'ACI du même nom à Noisy-le-Grand, représentée par sa directrice administrative Delphine Gounant, administratrice

Pour en savoir plus sur le fonctionnement de l'association Inser'Eco93, rendez vous sur : [www.insereco93.com/a-propos-de-nous/notre-fonctionnement](http://www.insereco93.com/a-propos-de-nous/notre-fonctionnement)

Vous pourrez y télécharger :

- les Statuts de l'association
- la Charte Inser'Eco93, outil d'engagement collectif sur les valeurs partagées des membres actifs du réseau
- le document Gouvernance et modalités d'élection du conseil d'administration.

# Vos interlocuteur·rice·s dédié·e·s

## En 2019, l'équipe permanente d'Inser'Eco93 se consolide

### Inser'Eco93 accueille pour la première fois un contrat d'apprentissage dans son équipe

Après la création d'un quatrième poste dans l'équipe en 2018, l'équipe se consolide encore un peu plus cette année en accueillant dès le 1<sup>er</sup> avril 2019 un stagiaire, **Cédric Amoussou**. Terminant son Master 1 d'économie des organisations – option emploi économie sociale et solidaire, à l'université Paris 8, Cédric dès son arrivée a épaulé dans leurs missions quotidiennes l'ensemble de l'équipe. Le stage s'est terminé fin août 2019.

Eu égard au succès de son immersion, le conseil d'administration, sur proposition de la déléguée générale, offre à Cédric la possibilité d'effectuer son master 2 d'économie des organisations ESS en alternance avec Inser'Eco93. Le 14 octobre Cédric est de retour au sein de l'équipe. Il est le premier alternant d'Inser'Eco93.

Depuis son arrivée, Cédric prend en charge progressivement des dossiers à part entière : gestion des appels à cotisation, gestion de la logistique des fournitures commandées par Inser'Eco93 pour les SIAE, ingénierie pour des rencontres entre SIAE et une plateforme d'achats groupés, ainsi que pour des rencontres entre SIAE et la RATP, etc.

### Toute l'équipe d'Inser'Eco93 au service des SIAE et des partenaires

En 2019, l'équipe accueille un nouveau chargé de mission en remplacement de Manon Ouvrard : **Henry Bayle**. Il rejoint l'équipe en mai 2019 sur les missions qui étaient celles de Manon : animation des territoires Est Ensemble, Grand Paris Grand Est et Plaine Commune, responsable pour les actions de formation professionnelle et d'accompagnement socioprofessionnel, coordination de projets collectifs.

### Voici les coordonnées des permanent·e·s de l'équipe Inser'Eco93 :

- **Justine Giraud, déléguée générale**, responsable en lien avec les instances de gouvernance de la définition des objectifs stratégiques, supervision des moyens techniques, humains et financiers permettant de les atteindre : [justine.giraud@insereco93.com](mailto:justine.giraud@insereco93.com)  
06 72 73 85 37
- **Angelika Oleksiak, chargée de communication**, responsable de la stratégie de communication et de sa traduction opérationnelle : [angelika.oleksiak@insereco93.com](mailto:angelika.oleksiak@insereco93.com)  
01 83 74 58 21
- **Henry Bayle, chargé de mission**, responsable des relations institutionnelles et animation des territoires : [henry.bayle@insereco93.com](mailto:henry.bayle@insereco93.com)  
07 62 75 05 40
- **Rahma Bensemail, chargée de mission**, responsable développement économique et relation entreprises, succède en mai 2020 à Flora Diersé : [rahma.bensemail@insereco93.com](mailto:rahma.bensemail@insereco93.com)  
06 61 34 11 02
- **Cédric Amoussou, chargé de mission junior** en alternance : [cedric.amoussou@insereco93.com](mailto:cedric.amoussou@insereco93.com)  
01 83 74 58 21

### Perspectives 2020

**Renforcement de l'accompagnement des porteur·se·s de projet IAE, ainsi que de la mission socioprofessionnelle des SIAE avec le recrutement envisagé de 2 nouveaux ou nouvelles chargé·e·s de mission**

Ces missions, et donc ces nouveaux recrutements, seront particulièrement soutenues par le Conseil départemental de la Seine-Saint-Denis et l'Unité départementale de la Seine-Saint-Denis de la Direccte Île-de-France dans le cadre de la [Stratégie nationale de prévention et de lutte contre la pauvreté](#).

### Toutes les raisons de contacter Inser'Eco93

Que vous soyez un·e collaborateur·rice d'une [SIAE membre actif du réseau Inser'Eco93](#), d'une [entreprise](#), d'une [collectivité](#), d'un [service d'État](#), d'un [établissement public](#) ou un·e [acteur·rice de l'insertion](#), de [l'emploi](#), de [la formation](#), de [développement territorial](#) ou [durable](#), la tête de réseau est votre interlocuteur privilégié pour réaliser des achats, des recrutements de main d'œuvre de qualité, des partenariats avec les SIAE ou pour inventer et mettre en œuvre ensemble des projets et solutions qui contribuent à réduire le chômage et la précarité en Seine-Saint-Denis.

Pour en savoir plus sur toutes les raisons de contacter l'équipe Inser'Eco93, rendez-vous sur la page « Vos besoins – nos réponses » : [www.insereco93.com/vos-besoins-nos-reponses](http://www.insereco93.com/vos-besoins-nos-reponses)

Parlez-nous de vos besoins...

... nous vous proposerons des solutions sur mesure



# Les partenaires financiers d'Inser'Eco93

## Inser'Eco93 soutenu par de multiples acteur·rice·s pour porter et renforcer différents projets

*Sans ses partenaires financeurs, Inser'Eco93 ne pourrait agir quotidiennement pour les SIAE et publics éloignés de l'emploi du territoire.*

**En 2019, l'ensemble des partenaires historiques d'Inser'Eco93 renouvellent leur confiance et soutien au réseau**



Le Conseil départemental de la Seine-Saint-Denis soutient la mission d'animation et promotion des SIAE, d'accueil des porteur·se·s de projets, d'appui à la professionnalisation des SIAE et à la sécurisation des parcours d'insertion, de mutualisation de projets, notamment par l'accompagnement des SIAE à l'accès aux marchés.



RÉPUBLIQUE  
FRANÇAISE

AGENCE  
NATIONALE  
DE LA COHÉSION  
DES TERRITOIRES

La Convention pluriannuelle d'objectif (CPO) de la Direction départementale de la cohésion sociale (DDCS) appuie la mission de sécurisation des parcours des publics notamment issus des quartiers prioritaires, par la mutualisation autour des formations. Mais aussi le développement de liens entre la gestion urbaine de proximité et les SIAE.



PRÉFET  
DE LA RÉGION  
ÎLE-DE-FRANCE

Direction régionale  
des entreprises, de la concurrence,  
de la consommation, du travail  
et de l'emploi (Direccte)

L'unité départementale de Seine-Saint-Denis de la Direccte Île-de-France, à travers le Fonds départemental d'insertion (FDI), soutient la mission d'animation et de promotion du réseau et des SIAE, d'accueil des porteur·se·s de projets, d'aide à la mutualisation de projets, la sécurisation des parcours.



Le Fonds social européen (FSE), porté par le Conseil départemental de la Seine-Saint-Denis, permet au réseau d'accompagner et de représenter les SIAE du territoire, de promouvoir le secteur de l'IAE et de faire bénéficier les acteur·rice·s du territoire de son expertise, notamment sur le volet relations aux entreprises et développement économique par la création d'outils de communication. ➔ page 14, 25 et 26

Inser'Eco93 est lié via des conventionnements à chacun des établissements publics territoriaux (EPT) de la Seine-Saint-Denis



- Inser'Eco93 poursuit son travail avec les EPT **Est Ensemble** et **Plaine Commune** afin d'être au plus près des territoires pour mieux accompagner les SIAE, accompagner les acteur·rice·s en matière de clauses sociales, d'accès aux marchés, coordonner les projets collectifs et travailler à la sécurisation des parcours d'insertion. Les réunions trimestrielles organisées avec Plaine Commune et Est Ensemble, sont l'occasion de suivre l'avancée des projets et actions d'Inser'Eco93 et d'évoquer l'actualité de l'IAE et de chacun, mais surtout de coconstruire ensemble avec les territoires. **Pour en savoir plus sur les actions avec Est Ensemble ➔ page 41, et avec Plaine Commune ➔ page 43.**

Inser'Eco93 remercie la Maison de l'emploi de Pantin et Est Ensemble pour la mise à disposition de locaux dont le réseau bénéficie depuis maintenant le mois d'août 2015.

- Pour la seconde année Inser'Eco93 consolide son travail avec les EPT **Paris Terres d'Envol** et **Grand Paris Grand Est** via des conventions. Dans le cadre de la politique de Paris Terres d'Envol en faveur de l'emploi, de la formation, de l'insertion et du développement économique, Inser'Eco93 a investi à la demande de l'EPT dans un programme de professionnalisation de leurs chargé·e·s de clauses d'insertion. Quant à la convention, portée par Clichy-sous-Bois et Montfermeil, Grand Paris Grand Est vise à améliorer grâce à Inser'Eco93 la prise en charge des publics éloignés de l'emploi sur le territoire, notamment par la formation et la sécurisation des parcours d'insertion. **Pour en savoir plus sur les actions avec Paris Terres d'Envol ➔ page 44 et avec Grand Paris Grand Est ➔ page 42.**

Inser'Eco93 renforce ses actions en complétant ses financements historiques par des financements dits de « projets »

*Ces nouveaux partenariats sur des projets ponctuels, notamment régionaux, sont tout autant le fruit d'une volonté et d'une recherche active de la part de l'équipe d'Inser'Eco93, que d'une velléité de la part de partenaires du réseau. Ils permettent à Inser'Eco93 de diversifier son panel d'actions au bénéfice des SIAE du territoire.*

- Via un financement EDEC** (Engagement de développement de l'emploi et des compétences), l'Unité départementale de Seine-Saint-Denis et la Direction régionale de la Direccte Île-de-France ont fait confiance à Inser'Eco93 pour monter un programme de professionnalisation des salarié·e·s permanent·e·s des SIAE de la Seine-Saint-Denis. Une boîte à outils issue du programme fera l'objet d'une diffusion à l'échelle régionale via le site Internet d'Inser'Eco93. **Pour en savoir plus ➔ page 31**
- Une campagne de crowdfunding** a été lancée via la plateforme de financement participatif solidaire « Les Petites Pierres » avec l'appui du fonds de dotation Qualitel dans l'objectif de réunir 10 000 € de dons afin de pouvoir réaliser des travaux de remise en état des « Logements Passerelles », dispositif porté par Inser'Eco93 et ALJ La Courneuve, une solution de logement intermédiaire pour les salarié·e·s en insertion des SIAE membres actifs. **Pour en savoir plus ➔ page 38**

### Perspectives 2020 :

**Poursuite du développement de partenariats permettant d'augmenter la capacité d'action d'Inser'Eco93**

Inser'Eco93 renforcera ses collaborations avec ses partenaires historiques notamment en diversifiant les partenariats, entre autres, avec les directions développement économique, ESS, relations aux entreprises et commandes publics en plus des directions emploi, insertion et formation. Enfin, le réseau restera à l'affût d'opportunités lui permettant de renforcer sa capacité d'action sur le territoire.

# Inser'Echo - outil de veille du secteur de l'IAE

## Un outil de travail unique, partagé gracieusement par Inser'Eco93 avec tou-te-s les acteur-ric-e-s de l'IAE de la Seine-Saint-Denis



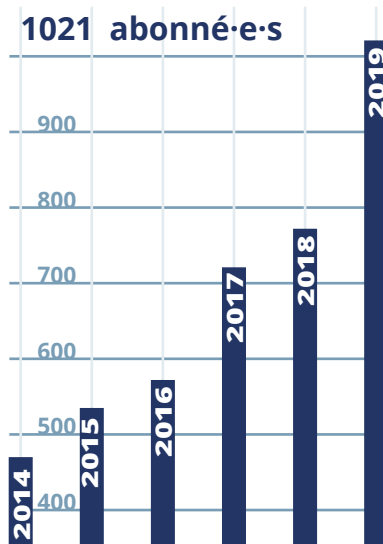
La newsletter Inser'Echo est un outil de veille historique du réseau Inser'Eco93 réclamé aussi bien par les SIAE que par leurs partenaires, offrant une vision stratégique et opérationnelle de l'actualité du secteur de l'IAE en Seine-Saint-Denis.

**2019, refonte d'Inser'Echo : mêmes objectifs, mêmes types de contenus, mais réorganisés de manière plus ergonomique**

*Finalité de l'outil de veille :* contribuer directement ou indirectement à réduire le chômage et la précarité en Seine-Saint-Denis.

La redéfinition de la charte rédactionnelle, la réorganisation des contenus et la nouvelle mise en forme d'Inser'Echo, se sont faites dans le cadre de la refonte complète des supports de communication d'Inser'Eco93 en 2019.

**En 2019, la nouvelle formule d'Inser'Echo fait augmenter de 132% le nombre d'abonné-e-s**



**Double objectif : promouvoir le réseau Inser'Eco93 et offrir un outil de travail pertinent à tou-te-s les acteur-ric-e-s de l'IAE**

Œuvrer de manière efficace pour favoriser l'insertion socioprofessionnelle des personnes éloignées de l'emploi et/ou pour le développement économique, durable et solidaire du territoire requiert de nombreuses compétences dont une connaissance fine et actualisée des actions menées par les différent-e-s acteur-ric-e-s du territoire. C'est pourquoi de plus en plus de lecteur-ric-e-s s'abonnent d'ailleurs à Inser'Echo : pour gagner du temps sur la veille informationnelle concernant leur secteur. Pour Inser'Eco93, cet outil de veille est également un formidable support pour informer

de manière large ses publics des actions de la tête de réseau et de ses SIAE membres actifs.

**Combien de temps prenez-vous pour lire Inser'Echo ?**

En moyenne, une édition contient 150 articles ! C'est définitivement beaucoup, et pourtant, les lecteur-ric-e-s interrogé-e-s en 2018, n'ont pas souhaité qu'Inser'Eco93 réduise la quantité des articles diffusés par édition. Quelles techniques emploient-ils et elles pour digérer cette quantité d'information ?

- **Le survol en 15 min top chrono**, facilité par des titres à messages clairs et l'identification rapide des sources d'information. Cette technique est souvent utilisée par les manager-se-s souhaitant transférer des informations intéressantes à leurs collaborateur-ric-e-s.
- **30 à 40 min pour une veille thématique** facilitée par les codes couleur des rubriques. Ainsi les « opérationnel-le-s » scrollent les contenus pour arriver directement aux sujets visés, par exemple, « Financement et appels à projets », « Accompagnement socioprofessionnel », etc.
- **1 à 2 heures pour une lecture complète.** Certain-e-s prévoit même un espace temps considérable dans leur planning mensuel pour la lecture d'Inser'Echo, tellement les informations leurs importent dans leur mission.

**Un nouveau code couleur facilite le repérage thématique des informations**

**Couleur « orange » :** actualités de la tête de réseau Inser'Eco93 et des SIAE membres actifs du réseau

**Couleur « saumon » :** actualités de l'IAE destinées à

- tou-te-s les acteur-ric-e-s de l'insertion, de l'emploi, de la formation, du développement territorial et durable

**Couleur « framboise » :** actualités destinées aux

- responsables des SIAE
- porteur-se-s de projets IAE

**Couleur « jaune d'or » :** actualités destinées aux

- CIP
- encadrant-e-s techniques
- prescripteur-ric-e-s de parcours d'insertion professionnelle
- accompagnateur-ric-e-s de demandeur-se-s d'emploi

**Couleur « bleue acier » :** autres actualités

**Propositions d'amélioration ? Envie de contribuer ? Offres d'emploi à publier ?**

Écrivez un mail à [angelika.oleksiak@insereco93.com](mailto:angelika.oleksiak@insereco93.com)



**En 2019 : 10 éditions et plus de 1500 articles publiés, regroupés sous 10 rubriques**



Cette rubrique a permis de valoriser 71 fois des SIAE membres actifs d'Inser'Eco93



## Nos actions politiques

*Les SIAE membres actifs du réseau ont mandaté la tête de réseau Inser'Eco93 pour représenter leurs intérêts auprès des différent-e-s acteur-ric-e-s du territoire dans l'objectif de trouver des solutions pour soutenir durablement la mission sociale des SIAE dans un contexte en mouvement permanent et de développer les achats responsables en faveur des SIAE.*

# Plaidoyer

## Inser'Eco93 défend le maintien des financements « politique de la ville » pour les SIAE

Pour pallier les inégalités sociales et urbaines, l'État a mis en place, et ce depuis les années 80, la politique de la ville dans les quartiers dits prioritaires. L'intervention des pouvoirs publics dans ces quartiers est formalisée dans un cadre partenarial, le contrat de ville.

Les contrats de ville 2015-2020 reposent sur trois piliers :

- le développement de l'activité économique et de l'emploi
- la cohésion sociale
- le cadre de vie et le renouvellement urbain.

La loi de finances 2019 a prolongé la durée des contrats de ville jusqu'en 2022. Datée du 22 janvier 2019, la circulaire lance le départ des modalités de rénovation des contrats de ville et s'ajoute à la signature du pacte de Dijon. En 2018, 86 grandes villes et intercommunalités ont signé ce pacte, qui propose une nouvelle méthode de travail entre les collectivités locales et les services de l'État, pour adapter l'action publique à chaque territoire.

### Le contrat de ville a deux axes stratégiques de poids qui sont l'emploi et l'insertion

Pour la Seine-Saint-Denis, l'État réaffirme les trois priorités concernant les contrats de ville<sup>1</sup> :

- structurer la mixité sociale en agissant sur le peuplement des territoires
- renforcer la lisibilité et l'accessibilité des droits et services publics
- créer des stratégies d'inclusion pour les publics ayant moins d'opportunités.

Cependant ces changements fragilisent l'activité de certaines structures et les mettent dans une posture délicate. Inser'Eco93 a donc pris la parole en tant que tête de réseau de l'IAE sur le territoire.

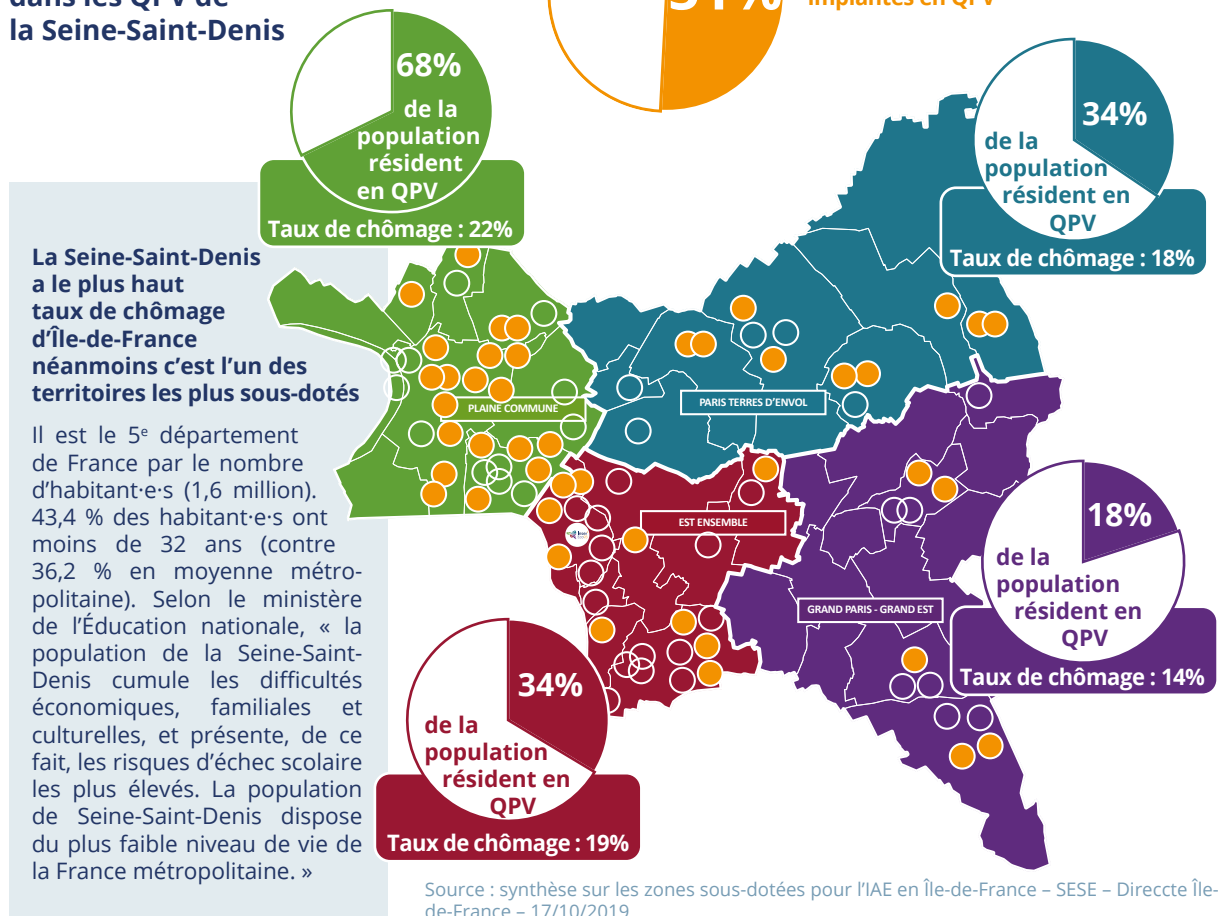
<sup>1</sup> Source : Note de cadrage départementale – Cadre d'intervention des crédits de la politique de la ville

### Les politiques publiques en changement permanent impactent les SIAE

C'est dans un environnement où les politiques sont sans cesse en mouvance que les SIAE doivent à la fois avoir une activité économique forte et mettre en œuvre leur mission d'accompagnement socioprofessionnel. Les différentes réformes mises en place récemment ont des incidences directes ou indirectes sur les SIAE : la réforme de 2014 impactant le financement de l'IAE avec la perte des aides aux postes d'accompagnement ou en 2017 avec la réforme de la formation pour l'ouverture à tous de nouveaux droits à la qualification tout au long de la vie ou en 2019 avec la réforme sur la fin des contrats uniques d'insertion (CUI) et les mesures sur la quasi suppression des aides régionales.

Depuis 2005, les ateliers et chantiers d'insertion (ACI) connaissent une succession de réformes qui répand une instabilité désavantageuse du fait d'un certain manque de visibilité.

### Les SIAE membres du réseau Inser'Eco93 sont très fortement engagés dans les QPV de la Seine-Saint-Denis





Quant à la politique de la ville, elle se veut réduire les inégalités territoriales et agir pour les quartiers en difficulté. Le contrat de ville joue donc un rôle majeur dans l'équilibre des SIAE. Ce pourquoi dans un contexte en mouvement permanent, les SIAE sont contraintes de s'adapter afin d'éviter une fragilité dans leur activité et objet social.

## La politique de la ville est importante pour les SIAE du territoire

Ces structures qui exercent et se développent pour donner une activité économique aux personnes exclues de l'emploi sont une des solutions contribuant à réduire le chômage et la précarité en Seine-Saint-Denis et, plus particulièrement dans les quartiers prioritaires de la ville. Ce pourquoi les SIAE veillent à tout changements de la politique de la ville ou modification des axes du contrat de ville car ils sont un moyen important pour leur activité.

## Inser'Eco93 alerte sur les décisions et les actions qui tendent à accroître l'exclusion et les inégalités sociales

Dans son rôle de tête de réseau, Inser'Eco93 a pour mission fondamentale de représenter et fédérer les SIAE de la Seine-Saint-Denis. C'est donc en portant la voix des SIAE dans les instances décisionnelles et auprès des partenaires du territoire qu'Inser'Eco93 plaide leurs intérêts.

Le 17 janvier 2019, lors d'une revue de projets contrat de ville sur le territoire de Plaine Commune, le réseau a été alerté sur le souhait émis par la Préfecture d'arrêter le financement des SIAE. Cette annonce brutale met à mal le modèle économique de structures déjà fragilisées par les différentes réformes récentes.

En 2019, Inser'Eco93 s'exprime à travers son plaidoyer, pour le maintien du financement des SIAE par la politique de la ville.

Les ACI accompagnent les publics les plus éloignés de l'emploi et vulnérables ayant de lourdes problématiques sociales. Ils sont une réponse face aux inégalités sociales pour ces personnes, un tremplin plus qu'essentiel pour leur donner une activité économique. Par la décision prise par la politique de la ville, le modèle économique de ces structures est mis à mal.

Une suppression des financements de la politique de la ville des SIAE oblige celles-ci à augmenter leurs

Inser'Eco93  
7, rue de la liberté  
93500 Pantin  
01 41 50 43 50

Pantin, le 22 janvier 2019

A l'attention de Monsieur Pierre-André Durand  
Préfet de la Seine-Saint-Denis  
Préfecture de la Seine-Saint-Denis  
1 esplanade Jean Moulin  
93007 Bobigny Cedex

Copie : Madame Fadela Benrabia, préfète à l'Égalité des chances de la Seine-Saint-Denis, Madame Nicole Isnard, sous-préfète de Saint-Denis, Madame Martine Adment-Catinaud, directrice du travail de l'Unité territoriale de la Seine-Saint-Denis de la Direccte Île-de-France, Madame Méline Marone, directrice adjointe Emploi, en charge de l'insertion par l'activité économique et des travailleurs handicapés de l'Unité territoriale de la Seine-Saint-Denis de la Direccte Île-de-France

## Objet : Les structures d'insertion par l'activité économique, acteurs de la politique de la ville

Monsieur le Préfet,

Le modèle économique des ateliers chantiers d'insertion (ACI) est en plein bouleversement. Inser'Eco93, tête de réseau qui appuie et accompagne au quotidien ces structures sur le territoire de la Seine-Saint-Denis peut témoigner des difficultés économiques et organisationnelles qu'elles peuvent éprouver.

Les ACI accompagnent les publics les plus éloignés de l'emploi, confrontés à des parcours de vie accidentés qui ont eu pour conséquence des temps d'inactivité longs, et des problématiques sociales lourdes : logement, santé, linguistique, logement, justice... **Chaque jour, ces structures œuvrent pour donner une activité économique à ces personnes**, leur permettant de se former en situation de travail et de lever leurs freins à l'emploi. **Les taux de sorties en emploi et formation sont remarquables**, au regard des difficultés éprouvées par les salarié·e·s en parcours d'insertion.

La Cour des comptes vient de rendre public son rapport intitulé l'insertion des chômeurs par l'activité économique : une politique à conforter. Adopté le 8 janvier 2019, ce rapport formule un avis d'ensemble favorable et « *porte une appréciation plutôt positive sur l'insertion par l'activité économique, comparativement à d'autres dispositifs de la politique de l'emploi* ».

De même, suite à la lettre de mission du Premier ministre le 15 juin dernier, Claire Pitollat, députée des Bouches-du-Rhône et Mathieu Klein, président du Conseil départemental de Meurthe-et-Moselle ont remis mercredi 5 septembre 2018 à Edouard Philippe, Premier ministre, leur rapport sur l'insertion des bénéficiaires du RSA. Leurs conclusions sont sans équivoques : « *les démarches visant à ouvrir l'accès à l'insertion par l'activité économique (IAE) ou aux périodes de mise en situation en milieu professionnel (PMSMP), qui sont des dispositifs d'insertion professionnelle, à des publics accompagnés pour des problématiques sociales lourdes, nous paraissent particulièrement intéressantes pour ouvrir de nouvelles perspectives et éviter l'enfermement dans les freins sociaux* ».

Courant 2018, via des partenaires et collectivités nous avons déjà eu vent d'un risque de **désengagement des crédits de la politique de la ville en Seine-Saint-Denis pour les projets de SIAE** qui en bénéficiaient au titre de leurs actions au bénéfice des quartiers prioritaires de la politique de la ville (QPV) de leur territoire. Entre temps nos alertes orales ont cru trouver échos sur certains territoires. Toutefois, le 17 janvier 2019, lors d'une revue de projets contrat de ville sur le territoire de Plaine Commune, nous avons été alertés sur le souhait émis par la Préfecture d'arrêter le financement des structures d'insertion par l'activité économique. Cette annonce brutale **met à mal le modèle économique de structures déjà fragilisées par les différentes réformes récentes** (insertion par l'activité économique, formation professionnelle, fin des



(suite)

contrats uniques d'insertion (CUI), quasi suppression des aides régionales).

Nous sommes d'autant plus étonnés que **le préfet de la région Île-de-France a salué en 2018 le travail effectué et la démarche de l'IAE** et a appuyé la Direccte Île-de-France pour obtenir plus de crédits. Les réseaux ont à ce titre été sollicités pour démontrer que les SIAE pourraient se développer et créer plus d'activités et d'emplois sur les territoires franciliens les plus fragilisés, dont les quartiers politiques de la ville.

Les acteurs du champ de l'insertion maîtrisent parfaitement l'ensemble des financements auxquels ils peuvent prétendre : aides aux postes, aides pour l'accompagnement des bénéficiaires du RSA par le Conseil départemental, appels à projets ESS, fondations privées, fonds européens. Cependant les réformes à la chaîne subies par notre secteur depuis 2014 combinées à la baisse des fonds publics et aux désengagements de certaines collectivités franciliennes ont fragilisé la pérennité des SIAE de leurs missions. Certains acteurs (dont la capacité financière le permettait) se sont tournés vers le Fonds social européen (FSE), non sans danger pour leur trésorerie et la sécurisation de leurs fonds. **Le contrat de ville est un financement prépondérant pour ce difficile équilibre**, et se justifie à plusieurs titres.

**Nous, structures de l'insertion, sommes engagés pour le développement de l'emploi dans les quartiers prioritaires, mais pas seulement. Nous sommes plébiscités par les acteurs de l'emploi mais aussi socioculturels de ces territoires souvent enclavés :** contribution à la création de lien social, de mieux vivre-ensemble, de lien intergénérationnel, à la montée en compétences des populations largement sous-qualifiées pour les bassins de l'emploi environnant. Nos projets s'inscrivent également dans des projets favorisant le développement durable (création d'espaces verts, développement de l'économie circulaire, embellissement du cadre de vie, gestion raisonnée des déchets...) mais aussi du développement économique de par l'ancrage territorial de nos SIAE.

Au-delà de tous ces engagements, nous sommes des acteurs de la politique de la ville, d'ailleurs expressément cités dans l'ensemble des contrats de ville signés par l'État. **Souvent implantées dans les quartiers politiques de la ville, nos structures sont au plus près des populations les plus fragiles, et par nos actions nous répondons à nombre de problématiques identifiées.**

Face à la crainte de voir certaines de nos SIAE de Seine-Saint-Denis porteuses d'ACI (majoritaires) à nouveau affaiblies, voir déséquilibrées au point d'être en cessation de par la disparition de ces fonds politiques de la ville, **nous vous soumettons une demande de rencontre en urgence.** Nous requérons également que l'efficacité et la pertinence de nos démarches et dynamiques économiques et sociales sur et pour les territoires QPV séquanodionysiennes soient reconnues et prises en compte par **le maintien des fonds politiques de la ville en 2019 et la création d'une ligne de financements dédiée aux SIAE** pour les années suivantes, permettant d'affirmer le soutien de l'État à nos actions qui doivent s'inscrire dans un contexte politique bienveillant.

Restant à votre disposition pour tout échange, nous vous prions d'agréer, Monsieur le Préfet, nos salutations distinguées.

Pour Inser'Eco93,

Salah Taïbi, président et délégué

ressources propres potentiellement au détriment de l'accompagnement des personnes les plus éloignées de l'emploi. C'est un risque en plus pour les structures qui ne peuvent se développer ou formaliser de nouvelles activités de manière constante. Les ACI mènent déjà beaucoup de projets innovants pour s'adapter aux besoins du territoire en œuvrant pour un public précaire et pour des habitant·e·s de quartiers prioritaires.

## **Suite au plaidoyer la préfecture a invité Inser'Eco93 à discuter à propos de la politique de la ville**

Le 8 février 2019, Inser'Eco93 a rencontré Fadela Benrabia, préfète déléguée pour l'égalité des chances de la Seine-Saint-Denis, afin d'échanger au sujet de ce maintien de financement.

Aujourd'hui, on constate que la part de la population résidant en QPV ne diminue pas et le taux de chômage non plus. Comme le souligne l'étude menée par l'Insee<sup>2</sup>, les habitant·e·s en QPV sont des populations modestes voire précaires. Que ce soit en terme de logement où on y voit davantage de logements HLM et moins de propriétaires, ou en terme de structures familiales où on y trouve plus de familles monoparentales et de familles nombreuses de trois enfants ou plus. Ce qui prouve le réel besoin de soutenir les SIAE implantées en QPV afin qu'elles accompagnent au mieux ces publics vers l'emploi durable.

## **La politique de la ville dans les quatre établissements publics territoriaux (EPT) de la Seine-Saint-Denis ont toujours une mise en œuvre variée**

Le contrat de ville de Plaine Commune porte une attention particulière pour l'IAE, en définissant comme levier d'action très présent sur le territoire : les SIAE. Toutes les SIAE faisant appel à un financement ont été financées. Sur les trois autres EPT les conditions de financement des SIAE dans le cadre de la politique de la ville est très hétérogène et les financements quasi nuls.

## **Des discussions restent encore ouvertes quant au positionnement de la politique de la ville pour soutenir toutes les structures existantes sur le territoire.**

<sup>2</sup> Source : « La Seine-Saint-Denis : entre dynamisme économique et difficultés sociales persistantes » Numéro 114 - Insee Analyses Île-de-France - publication 13/02/2020

# Grands projets du territoire

## Inser'Eco93 suit de près la mise en œuvre des grands projets d'aménagement

*Inser'Eco93 poursuit son travail de sensibilisation des grand-e-s donneur-se-s d'ordre à l'IAE en promouvant son offre de solutions destinées aux entreprises (→ page 26). Si les SIAE sont une aubaine pour les territoires, elles le sont tout autant pour les entreprises soumissionnaires à ces grands marchés.*

Aujourd'hui, les grands projets d'aménagement du territoire affichent des objectifs ambitieux en terme d'insertion, avec notamment pour les Jeux olympiques et paralympiques (JOP), et le Grand Paris Express (GPE), des objectifs à 10% pour la clause d'insertion. Dans ce cadre, les SIAE sont des dispositifs qui sont à même de permettre aux entreprises répondant à ces grands marchés d'atteindre ces objectifs élevés.

**Inser'Eco93 rappelle régulièrement aux grand-e-s donneur-se-s d'ordre et aux entreprises qui répondent à ces marchés, l'intérêt de passer par les SIAE pour réaliser les obligations d'insertion**

En effet, les SIAE

- facilitent les achats en accord avec la politique de responsabilité sociétale des entreprises (RSE)
- proposent de la sous-traitance, de la cotraitance ou de la mise à disposition de personnels
- permettent des recrutements, le réseau bénéficiant d'un vivier de plus de 3 300 candidat-e-s
- peuvent augmenter les chances des entreprises d'obtenir des marchés publics comme privés ayant des obligations d'insertion.

Enfin, au-delà de la clause sociale, il est important de rappeler aux grand-e-s donneur-se-s d'ordre qui ont en charge de mener à bien ces grands projets d'aménagement, la Société du Grand Paris (SGP), la Société de livraison des ouvrages olympiques (Solideo) ou l'Agence nationale pour la rénovation urbaine (ANRU) par exemple, qu'il est aussi nécessaire de réserver des marchés et des prestations aux SIAE. Cela permet notamment de former les salarié-e-s en insertion en situation de travail sur des grands chantiers, tout en étant encadré-e-s par la SIAE, ce qui peut permettre de créer des appétences pour les métiers du BTP. Mais aussi de créer une dynamique de développement économique local par des retombées économiques sur le territoire notamment via les SIAE.



**Inser'Eco93 œuvre pour associer les SIAE à l'édification des JOP 2024**

Inser'Eco93 partage l'engagement des acteur-ric-e-s du territoire pour que la Seine-Saint-Denis bénéficie des opportunités de marchés, d'emploi et d'insertion des JOP. Le 4 avril 2019, Inser'Eco93 participe à la [présentation de la cartographie des emplois « Jeux 2024 des opportunités pour tous »](#) de Paris 2024. Est annoncée la création de plus de 150 000 emplois mobilisés dans les secteurs directement impactés par les Jeux : construction, tourisme et organisation. Inser'Eco93, ainsi que des SIAE membres actifs du réseau ont participé également aux ateliers de coconstruction des *Cahiers d'impact ESS 2024* (→ page 29).



**Inser'Eco93 travaille pour une participation des SIAE aux travaux du Grand Paris Express**

Le 26 mars 2019, Inser'Eco93 rencontre la SGP, plusieurs éléments sont soulevés : inciter les entreprises soumissionnaires à faire du cofinancement ou des appels à projets sur les territoires pour que le GPE bénéficie aussi aux structures de l'ESS. Inser'Eco93 évoque les sorties de parcours et les solutions RH qu'offrent les SIAE. Est également mentionnée la question d'un possible partenariat entre la SGP et le réseau.

**Inser'Eco93 sensibilise les acteur-ric-e-s du projet d'extension de l'aéroport Roissy-Charles-de-Gaulle aux offres des SIAE**

Le projet du nouveau terminal de Roissy-Charles-de-Gaulle, devrait permettre d'augmenter de 50 % la capacité actuelle. Le 13 mars 2019, Inser'Eco93 était présent à la « Semaine du transport et de la logistique » organisée par le groupement d'intérêt public (GIP) Emploi Roissy CDG. L'objectif fut de mettre en lumière la diversité des métiers qui recrutent et mobiliser l'ensemble des acteur-ric-e-s autour d'actions communes. Inser'Eco93 en a profité pour nouer un premier contact avec un organisme de formation fortement intéressé par le secteur de l'IAE.



**Inser'Eco93 mobilisé pour l'harmonisation des pratiques des clauses sociales au niveau régional**

Le 18 avril 2019, la MACS (Mission d'appui au développement des clauses sociales en Île-de-France), organise un atelier avec tous les réseaux départementaux de l'IAE de la région Île-de-France (Inser'Eco93, Sinacté (77), Act'Essonne (91), RIAE 94, Voie 95) et les coordinations départementales des clauses sociales notamment les conseils départementaux de la Seine-Saint-Denis et du Val-de-Marne.

L'objectif de l'atelier : faire le point sur les différentes actions favorisant la mise en place des clauses sociales. L'état des lieux fait par chaque tête de réseau a permis d'échanger sur les avantages et les limites existantes sur tous les territoires et de démêler les pratiques et les politiques quant à la clause sociale au niveau francilien.

**La collaboration entre la coordination départementale des clauses sociales portée par le Conseil départemental de la Seine-Saint-Denis et Inser'Eco93 reconvenue comme dynamique en Île-de-France**

Les pratiques et collaborations concernant les clauses sociales en Île-de-France sont très différentes. La Seine-Saint-Denis est le territoire le plus pourvu en facilitateur-ric-e-s et le plus structuré sur la clause sociale du côté des collectivités mais aussi des collaborations entre ces dernières et Inser'Eco93. Inser'Eco93 se distingue par son inscription dans les cahiers des clauses administratives particulières (CCAP) des marchés du Conseil départemental de la Seine-Saint-Denis ou encore par son guide « Clauses sociales » mis à disposition des entreprises et des facilitateur-ric-e-s.

**En conclusion :** les positions politiques très différentes des coordinations départementales concernant la clause sociale au bénéfice des SIAE rendent l'harmonisation des pratiques entre les départements encore très compliquée.



## Stratégie commerciale

*Promouvoir l'offre commerciale des SIAE, les soutenir dans leur développement économique et leur accès aux marchés est au cœur des missions d'Inser'Eco93. C'est à travers ses quatre solutions : « Achats responsables », « Clauses sociales », « RH » et « Diversification et Innovation des achats » qu'Inser'Eco93 déploie sa stratégie de partenariat en faveur des SIAE membres actifs du réseau.*

# Inser'Eco93 lance In'pulse BusinESS 93

## Rencontre entre acheteur·se·s et SIAE : un besoin qui a trouvé une réponse

Grande première sur le département, le 28 novembre 2019 se tenait à la Chambre de Commerce et d'Industrie de Seine-Saint-Denis, le premier salon des achats responsables de Seine-Saint-Denis : In'pulse BusinESS 93. L'événement scelle l'amorçage d'un partenariat avec la CCI qui accueille l'événement. In'pulse BusinESS 93 clôture ainsi de la plus belle des manières le « Mois de l'ESS » 2019, 12<sup>e</sup> édition d'un temps consacré à fêter l'ESS et les SIAE sur le département, et plus largement sur l'ensemble du territoire national.

**Objectif du salon : accélérer la mise en relation et/ou renforcer les liens entre entreprises, donneur·se·s d'ordre et SIAE**

Pour atteindre l'objectif, l'équipe Inser'Eco93 disposait du concours des partenaires institutionnels, l'Unité départementale de Seine-Saint-Denis de la Direccte Île-de-France et du Conseil départemental de la Seine-Saint-Denis, mais surtout de la capacité de mobilisation et de l'enthousiasme des SIAE membres actifs du réseau.

**La réussite de l'événement confirme l'adéquation de l'offre commerciale des SIAE avec les attentes des différents services achats, RSE, DD et RH des entreprises et collectivités du territoire**

Cette formule répond de fait à un besoin du côté des SIAE comme celui des acheteur·se·s.

Acheteur·se·s et SIAE se rencontraient sur les différents stands des SIAE, lors des diverses animations et démonstrations de savoir-faire ou, sur rendez-vous, dans le cadre de la convention d'affaires pour échanger en vue de futurs partenariats.

**Voici un aperçu des entreprises les plus connues qui se sont déplacées pour l'événement :**

- Délégation interministérielle des Jeux olympiques et paralympiques
- Haute Autorité de la Santé
- Banque de France
- Société du Grand Paris
- Batigère
- La Poste
- SPIE Batignoles
- BNP Paribas, etc.

**Jeudi 28 novembre 2019 à Bobigny**

**In'pulse BusinESS 93**

**Les SIAE de la Seine-Saint-Denis proposent leurs solutions :**

- « Achats responsables »
- « Clauses sociales »
- « RH »
- « Diversification et innovation des achats »

**Plus de 150 acheteur·se·s potentiel·le·s sont venu·e·s à In'pulse BusinESS 93 pour nouer des premiers contacts avec 49 SIAE**

**Inser'Eco93**

Le réseau des structures d'insertion par l'activité économique (SIAE) de la Seine-Saint-Denis

**Le mois de l'Économie Sociale et Solidaire**

La coordination et l'animation de l'offre départementale en faveur de l'insertion par l'activité économique par Inser'Eco93 sont cofinancées par le Fonds social européen dans le cadre du programme opérationnel national « Emploi et Inclusion » 2014-2020.



# Inser'Eco93 lance In'pulse BusinESS 93

Le programme de la journée était riche en découvertes et opportunités de rencontres :



- **Une plénière d'ouverture avec les partenaires de l'événement :** Daniel Ramage, directeur général délégué de la CCI de Seine-Saint-Denis ; Salah Taïbi, président d'Inser'Eco93 ; Nadège Grosbois, vice-présidente du Conseil départemental de la Seine-Saint-Denis - chargée de l'économie et de l'emploi ; Eloy Dorado, directeur régional adjoint, responsable de l'Unité départementale de la Seine-Saint-Denis de la Direccte Île-de-France.



- **Un espace d'exposition où 43 SIAE présentaient leurs offres commerciales réparties sur 6 pôles d'activités :** « Bâtiment et construction », « Collecte, revalorisation des déchets et réemploi », « Espaces verts et environnement », « Mise à disposition de personnels », « Restauration », « Services et tertiaire ».



- **Une convention d'affaire sous forme de speed-meeting :** plus de 70 acheteur-se-s ont rencontré plus de 40 SIAE. A l'issue des échanges, 2 participant-e-s sur 3 disent avoir été satisfait-e-s, voire très satisfait-e-s du déroulé de la convention d'affaires.



- **Des démonstrations de savoir-faire des SIAE et des ateliers participatifs animés par les salarié-e-s en insertion des SIAE :**

- « Ré-configuration d'ordinateurs » par **TAE**, ACI à Noisy-le-Grand
- « Réparation de vélos », « Auto-réparation de vélos » + « Quizz Sécurité routière » par l'ACI **Bicyclo** porté par **Études et Chantiers Île-de-France** à Saint-Denis
- « Écoconstruction : montage d'un mur en paille » par **APIJ Bât Coopérative**, EI à Saint-Denis
- « Peinture décorative » par **Urban Déco Concept**, ACI à Noisy-le-Grand
- « Up-cycling : création de porte-clés » par l'ACI **Revalorisation-Transformation** porté par **Initiatives Solidaires** à Aubervilliers
- « Colorisation d'un film d'animation » par l'ACI **Tremplin numérique** porté par **Permis de vivre la ville** à Pantin
- Atelier participatif anti-gaspi « Pesto de fanes » par **R.A.P.I.D.**, EI à Pierrefitte-sur-Seine.



- **Une pause déjeuner offerte par les SIAE du secteur de la restauration :**

- **Baluchon**, EI à Romainville
- **Association des Femmes-Relais & médiateurs interculturels** qui porte l'ACI **Le monde dans l'assiette** à Aulnay-sous-Bois
- **Initiatives Solidaires** qui porte l'ACI **Restauration** à Stains et à Aubervilliers
- **La Marmite**, ACI à Bondy
- **Restaurant associatif du Nouveau Centenaire**, ACI à Montreuil
- **Relais Restauration**, EI à Pantin
- **Passerelle pour l'intégration et l'insertion (P2I)** qui porte l'ACI **Les saveurs de la passerelle** à Noisy-le-Grand
- **R.A.P.I.D.**, EI à Pierrefitte-sur-Seine
- **Régie de quartiers de Saint-Denis**, EI



- **« Le mur des CV » :** réalisé par les SIAE afin promouvoir les candidatures de leurs salarié-e-s en fin de parcours d'insertion et désormais prêt-e-s à intégrer un poste de travail dans des entreprises classiques. Les recruteur-se-s présent-e-s sur le salon étaient invité-e-s à décrocher les CV des profils qui correspondaient à leurs besoins de recrutements. Très largement investi par les SIAE, l'équipe Inser'Eco93 a dû agrandir ce « Mur des CV » en milieu de journée.



- **Une plénière de clôture avec un débrief « à chaud » de la journée par Raphaël Yem**, animateur de télévision et journaliste, qui a accompagné l'événement en réalisant de nombreux interviews avec les visiteur-se-s du salon.



## Vidéo « In'pulse BusinESS 93 »

Découvrez combien l'offre commerciale des SIAE répondait aux attentes des différents services achats présents au salon grâce à cette vidéo réalisée par l'ACI Tremplin numérique porté par Permis de vivre la ville.

Pour voir la vidéo d'In'pulse BusinESS 93 : <https://youtu.be/fRYZFhQd5gE>



# Inser'Eco93 lance In'pulse BusinESS 93



## In'pulse BusinESS 93 s'inscrit dans la continuité des travaux des Assises de l'IAE de la Seine-Saint-Denis de 2017

Plus de 190 acteur·rice·s évoluant de près ou de loin autour de l'IAE se réunissaient alors pour travailler sur les prochaines grandes orientations du réseau. Il en était ressorti une feuille de route qui mettait entre autres l'accent sur le développement économique des SIAE.

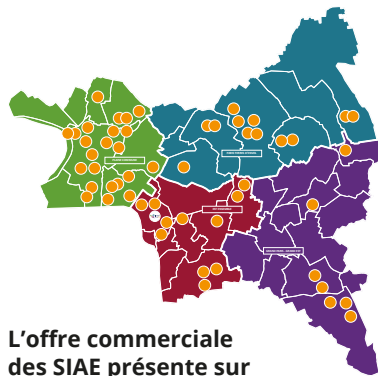
## In'pulse BusinESS 93, un nouvel exemple réussi de coconstruction entre SIAE et réseau

La préparation du salon s'est effectuée dans un souci permanent de coconstruction avec les SIAE. Plus de 40 SIAE ont répondu à l'appel et se sont investies dans la construction du salon.

Dans un premier temps des rencontres territoriales sont organisées dans chacun des 4 territoires du département afin de réunir les SIAE et de définir collégialement leurs attentes et leurs velléités. Très rapidement, l'équipe Inser'Eco93 met en place un système en ligne de recueil de données diverses, directement accessible aux SIAE, pour qu'elles puissent préciser certains points techniques, leurs points de vue mais également leurs capacités de mobilisation le jour J (tenue ou non de stands, besoins en mobilier, animations et démonstrations, prise en charge ou non des déchets, etc).

Une campagne téléphonique a été également menée en parallèle auprès des membres actifs du réseau afin d'assembler toutes ces données en un minimum de temps.

Les SIAE du pôle Restauration se sont dans le même temps réunies pour établir la répartition des prestations de chacun pour les trois moments « collations » du salon. Elles ont travaillé main dans la main pour offrir une vitrine de choix et homogène de leurs prestations respectives.



## L'offre commerciale des SIAE présente sur l'ensemble du territoire de la Seine-Saint-Denis

Les SIAE qui ont participé à la coconstruction et à l'animation d'In'pulse BusinESS 93 :

- **Acces, Inclusive Tech**, EI à **Saint-Denis**
- **Ai-Ladomifa**, AI à **Montreuil**
- **APIJ Bât Coopérative**, EI à **Saint-Denis**
- **Ares Services Seine-Saint-Denis**, EI à **Saint-Denis**
- **Association Au Fil de l'Eau** qui porte l'ACI Passeurs de Marne à **Neuilly-sur-Marne**
- **Association Aurore** qui porte l'ACI Les Jardins biologiques du Pont-Blanc et l'ACI Restaurant Yankadi! à **Sevran**
- **Association des femmes-relais & médiateurs interculturels** qui porte l'ACI Le Monde dans l'assiette à **Aulnay-sous-Bois**
- **Association Energie**, AI à **Clichy-sous-Bois**
- **Association Services Perso**, AI à **Saint-Denis**
- **Association Taf & Maffé** qui porte 2 ACI, une à **Saint-Denis** et un autre à **Aubervilliers**
- **Association Territoires**, ACI à **Saint-Denis**
- **Baluchon**, EI à **Romainville**
- **Croix-Rouge insertion - LogisCité**, EI à **Pantin**
- **Etudes & Chantiers Île-de-France** qui porte l'ACI Parc de la Poudrière à **Vaujours**, et ACI Maison du vélo de Plaine Commune à **Saint-Denis**
- **Femmes A.C.T.I.V.E.S.** qui porte l'ACI Fer et refaire à **Saint-Denis**
- **Halage**, qui porte l'ACI Espaces verts et naturels et l'ACI Fleurs d'Halage à **L'Île-Saint-Denis**,
- **Humando**, ETTI à **Saint-Denis** avec une agence également à **Pantin**
- **ID'EES Intérim**, ETTI à **Aulnay-sous-Bois**
- **Initiatives Solidaires** qui porte l'ACI Revalorisation-transformation à **Aubervilliers** et l'ACI Restauration à **Stains**
- **Jade**, ACI à **La Courneuve**
- **La Collecterie**, ACI à **Montreuil**
- **La Main Fine** qui porte l'ACI Couture à **Saint-Denis**
- **La Marmite**, ACI à **Bondy**
- **Label Emmaüs**, EI à **Noisy-le-Sec**
- **Lemon Aide**, EI à **Pantin**
- **Les Restaurants du Cœur - Les Relais du Cœur de Paris** qui porte l'ACI Office relais repas chaud à **Aubervilliers**
- **Maison Jardin Services**, AI à **Sevran** qui porte également l'ACI Espaces verts nettoyage urbain à **Clichy-sous-Bois**
- **Ménage & Propreté**, EI à **Aulnay-sous-Bois**
- **Moulinot Compost & Biogaz**, EI à **Stains**
- **Passerelle pour l'intégration et l'insertion (P2i)** qui porte l'ACI Les saveurs de la passerelle à **Noisy-le-Grand**
- **Permis de vivre la ville** qui porte l'ACI Tremplin numérique à **Pantin**
- **R.A.P.I.D.**, EI à **Pierrefitte-sur-Seine**
- **Re-Belle**, qui porte l'ACI Confiturerie Re-Belle à **Aubervilliers**

- **Régie de quartier de Stains**, EI qui porte également l'ACI Cycle mécanique
- **Régie de quartier de Tremblay-en-France**, EI qui porte également l'ACI Chantier second œuvre et espaces verts
- **Régie de quartier du Blanc-Mesnil**, EI qui porte également l'ACI La Repasserie
- **Régie de quartiers à Montreuil**, EI
- **Régie de quartiers de Saint-Denis**, EI
- **Relais Restauration**, EI à **Pantin**
- **Ressourcerie 2mains**, ACI à **Aulnay-sous-Bois**
- **Restaurant associatif du Nouveau Centenaire**, ACI à **Montreuil**
- **Self Intérim**, ETTI à **Bondy** et à **Neuilly-sur-Seine**
- **Travailler et apprendre ensemble**, ACI à **Noisy-le-Grand**
- **UCAD - Une chance avec Drancy**, EI
- **Urban Déco Concept**, ACI à **Noisy-le-Grand**

**Les solutions Inser'Eco93**

- « Achats responsables » : Conseil et accompagnement · Sourcing et mise en relation · Appels d'offres responsables · Mise en œuvre de la dimension sociale d'un marché
- « Clauses sociales » : Accompagnement à la mise en œuvre de la dimension sociale des marchés publics ou privés · Sourcing de sous-traitants et de cotraitants et mise en relation · Conseil sur les options de partenariats
- « RH » : Partenariat recrutements · Métiers en tension · Renfort ponctuel · Politique RSE/RSO · Diffusion d'offres d'emploi
- « Diversification et innovation des achats » : Sourcing fournisseurs · Conseil et accompagnement

Parlez-nous de vos besoins...  
... nous vous proposerons des solutions sur mesure

**Sur le stand d'Inser'Eco93 les acheteur·se·s ont pu obtenir une vision globale de l'offre du territoire et des solutions d'Inser'Eco93 :** accueil des participant·e·s, orientation vers les SIAE, présentation des offres des SIAE via le moteur de recherche du site Internet d'Inser'Eco93, mise à disposition de l'annuaire des SIAE de la Seine-Saint-Denis, distribution de dépliants promouvant les solutions d'Inser'Eco93 pour trouver « la » SIAE correspondant au besoin de l'acheteur·se.

## In'pulse BusinESS 93 de retour en 2021 ?

Sitôt l'édition clôturée, les partenaires du réseau ont renouvelé leur confiance à Inser'Eco93 en se disant chacun prêt et disposé pour renouveler l'événement. L'équipe réfléchit à une seconde édition pour l'année 2021.



## Les acheteur-se-s sont nombreux à utiliser le nouveau site Internet d'Inser'Eco93 pour s'informer sur l'offre commerciale des SIAE

Grâce au soutien du Fonds social européen (FSE) pour sa mission de coordination et d'animation de l'offre départementale en faveur de l'IAE, Inser'Eco93 a pu réaliser la refonte entière de son site Internet. Le nouveau site a été entièrement repensé dans l'objectif principal de favoriser la mise en relation entre acheteur-se-s et SIAE, mais aussi pour favoriser les passerelles emploi pour les salarié-e-s en insertion et valoriser les SIAE et leurs dispositifs auprès de tou-te-s les acteur-ric-e-s de l'insertion et de l'emploi.

**Le site a été coconstruit avec les SIAE comme une « marketplace » afin de favoriser la mise en relations des SIAE avec les acheteur-se-s**

Dès la page d'accueil un puissant moteur de recherche invite les acheteur-se-s potentiel-le-s à découvrir l'offre commerciale des SIAE

par secteur d'activité, localisation, type de dispositif IAE, profil d'acheteur-se, contexte d'achat ou par mots-clés.

Chaque SIAE membre actif du réseau peut valoriser l'offre commerciale liée à son ou ses dispositifs IAE via une page dédiée à la présentation de ses contacts, ses prestations, ses références, ses atouts et ses moyens.

**La grande fréquentation des pages dédiées à l'offre commerciale des SIAE démontre que le site atteint ses objectifs**

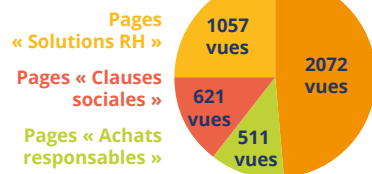
Les pages « achats responsables », « clauses sociales » et « solutions RH » bien fréquentées contribuent à convaincre de la valeur ajoutée des SIAE. Enfin, au cas où l'acheteur-se ne trouverait pas « sa » SIAE, il est systématiquement invité par des boutons « call to action » à contacter l'équipe d'Inser'Eco93 pour un accompagnement et conseil personnalisés et approfondis.

**L'équipe Inser'Eco93 se sert elle-même du site pour répondre aux demandes régulières de sourcing**

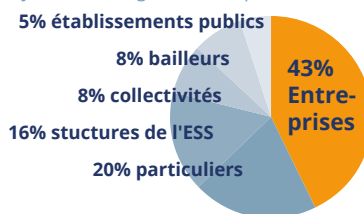
Lors de la création des pages dédiées à leur offre commerciale via leur espace membre, les SIAE cochent dans un répertoire très détaillé toutes les prestations qu'elles sont prêtes à réaliser. L'équipe s'appuie sur cette base de données afin d'orienter et conseiller les acheteur-se-s qui sollicitent Inser'Eco93 pour trouver des SIAE correspondant à leurs besoins.

**En 2019, au total les internautes ont consulté près de 60 000 pages du site Internet d'Inser'Eco93**

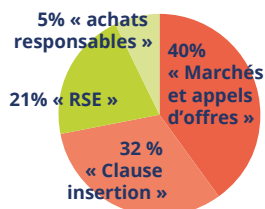
La page « Offres commerciales des SIAE » a été consultée plus de 2000 fois



Le nombre de recherche d'une SIAE-prétataire par le critère "profil d'acheteur" montre que le site Internet atteint son objectif de ciblage des entreprises.



Le nombre de recherche d'une SIAE-prétataire par le critère "contexte d'achat" indique qu'en 2019, les achats responsables sont encore rarement une priorité pour les acheteur-se-s.



Le nombre de recherche d'une SIAE-prétataire par le critère "secteur d'activité" donne un aperçu du type de prestations le plus recherché sur le site d'Inser'Eco93



**Certaines SIAE profitent pleinement de leur présence sur le site Internet d'Inser'Eco93**

En 2019, le site comptabilise 16 632 nouveaux visiteur-se-s, dont 2 182 sont revenu-e-s à plusieurs reprises. La présence des SIAE sur le site d'Inser'Eco93, via des pages dédiées à la présentation de leur offre commerciale, est un moyen efficace pour augmenter leur visibilité sur Internet et générer de nouveaux contacts.

Pour les SIAE ayant peu de moyens pour la communication, leur présence sur le site d'Inser'Eco93 peut remplacer la création d'un site Internet propre.

Pour les autres, c'est une opportunité pour créer davantage de trafic sur leur propre site Internet.

Exemple de vues des pages dédiées à la présentation de l'offre commerciale de certaines SIAE en 2019 :

- IEPC : 625 fois
- Femmes A.C.T.I.V.E.S. : 423 fois
- Self Intérim : 376 fois

**réservez aux SIAE membres actifs** Inser'Eco93 propose, à la demande, des accompagnements sur-mesure pour optimiser sa présence sur son site

**Découvrez bien plus encore qu'une marketplace :**

**un centre de ressource** pour tou-te-s les acteur-ric-e-s de l'insertion, de l'emploi, de la formation, du développement territorial ou durable  
[www.insereco93.com](http://www.insereco93.com)



# Les solutions d'Inser'Eco93 dédiées aux entreprises du territoire

## Une nouvelle stratégie destinée à favoriser davantage la mise en relation entre entreprises et SIAE



Pour télécharger les dépliant, rendez-vous sur [www.insereco93.com/vos-besoins-nos-reponses/vous-etes-une-entreprise-privée](http://www.insereco93.com/vos-besoins-nos-reponses/vous-etes-une-entreprise-privée)

Les Assises de l'IAE de la Seine-Saint-Denis  
mardi 21 novembre 2017  
à Bobigny

**Les solutions d'Inser'Eco93 dédiées aux entreprises s'inscrivent dans la continuité des travaux des Assises de l'IAE de la Seine-Saint-Denis de 2017** et plus particulièrement dans l'axe stratégique « Développer les opportunités économiques pour les SIAE du département » coconstruit avec plus de 190 acteur·rice·s évoluant de près ou de loin autour de l'IAE.

*L'une des difficultés de la mise en place de partenariats entre entreprises et SIAE réside paradoxalement dans la richesse de l'offre des SIAE. Des modèles économiques hybrides investissant 26 secteurs d'activités différents avec une offre commerciale extrêmement diverse... les SIAE ne rentrent dans aucune catégorie habituelle des partenariats d'affaires. Inser'Eco93 s'est donnée comme mission de faciliter l'identification des SIAE comme des partenaires d'affaires précieux, et d'aider les entreprises à repérer les SIAE pouvant correspondre à leurs différents besoins.*

**Les profils des acheteur·se·s potentiel·le·s de prestations des SIAE sont aussi divers que l'offre commerciale de celles-ci**

Certain·e·s connaissent (une partie) de l'offre commerciale des SIAE ou sont déjà sensibilisé·e·s aux achats responsables. D'autres pas du tout. Pour beaucoup des acheteur·se·s,

l'achat n'est qu'une activité parmi d'autres, certain·e·s cependant sont spécialisé·e·s dans la réponse ou l'exécution de marchés, dans le recrutement ou la RSE. Quelques un·e·s, bien que n'achetant rien, jouent un rôle important de relais ou d'intermédiaire pour les achats. Enfin, parmi les client·e·s des SIAE, on trouve aussi bien des TPE-PME, des entreprises de taille intermédiaire que des grands comptes.

**Avant de construire son offre de solutions, Inser'Eco93 a cherché à comprendre les besoins des différent·e·s acheteur·se·s**

Les prestations les plus recherchées sont des solutions permettant de résoudre un problème spécifique. Quels sont les problèmes rencontrés par les différents profils d'acheteur·se·s ? L'identification du « bon » prestataire ou d'un service de qualité ? Un manque de ressources, d'expertise, de compétences ou de temps ? La sensibilisation de ses collaborateur·rice·s ? Basé sur son enquête de terrain réalisé en 2018 auprès d'une quinzaine de SIAE, Inser'Eco93 a commencé par imaginer quelques scénarios-types favorisant la décision d'achats auprès d'une SIAE.

**La stratégie employée par Inser'Eco93 pour toucher les différent·e·s acheteur·se·s : une segmentation et des actions ciblées**

Les différents profils d'acheteur·se·s n'ont donc pas les mêmes attentes, et ne sont en conséquence pas séduit·e·s par les mêmes solutions. Inser'Eco93 s'est donc appliqué à rapprocher les profils ayant des

besoins comparables, et à découper le marché en segments afin de proposer à chaque groupe une solution adaptée à ses attentes et à formaliser des promesses correspondantes :

### Solutions «Achats responsables»

**Cible : les chargé·e·s des achats responsables et les acheteur·se·s déjà sensibilisé·e·s aux achats responsables**

*Leurs besoins :*

- trouver des prestataires correspondant à leurs valeurs
- trouver des prestataires permettant d'honorer les engagements durables et solidaires pris par leur entreprise
- convaincre les responsables d'achats de leur entreprise, à acheter véritablement (davantage) les produits et services « responsables ».

*Promesses d'Inser'Eco93 :*

- La tête de réseau Inser'Eco93 est une alliée plein de ressources pour réaliser vos achats responsables en Seine-Saint-Denis.
- Inser'Eco93 vous facilite l'accès aux offres « responsables » des SIAE (Tout achat auprès d'une SIAE est un achat responsable !).
- Inser'Eco93 vous aide à renforcer votre rôle d'intermédiaire et de personne de ressources indispensable auprès des acheteur·se·s de votre entreprise ou collectivité.

# Les solutions d'Inser'Eco93 dédiées aux entreprises du territoire

## Solutions « Clauses sociales »

### **Cible : les entreprises répondant aux marchés publics**

#### *Leurs besoins :*

- augmenter leur chance d'obtenir les marchés auxquels elles candidatent
- remplir leur engagement de réaliser la condition « sociale », notamment l'obligation des heures d'insertion d'un marché attribué
- recruter de la main-d'œuvre qualifiée pour réaliser un marché
- trouver un co- ou sous-traitant capable de prendre en charge la partie de la prestation à réaliser qui ne correspond pas à leur cœur de métier, etc.

#### *Promesses d'Inser'Eco93 :*

- La tête de réseau Inser'Eco93 vous aide à préparer une réponse pertinente aux marchés dont la dimension sociale fait partie des critères d'exécution.
- Inser'Eco93 coordonne des partenariats gagnant-gagnant avec les SIAE dans le cadre d'une candidature et/ou de l'exécution d'un marché.
- Inser'Eco93 vous accompagne pour identifier les SIAE et la meilleure option de partenariat correspondant à vos besoins.

## Solutions « RH »

### **Cible : les responsables RH des entreprises**

#### *Leurs besoins :*

- recruter de la main d'œuvre de qualité de manière ponctuelle ou durable
- recruter des personnes éligibles à l'insertion professionnelle
- trouver des candidat-e-s correspondant à un métier en tension
- recruter des profils correspondant aux engagements sociaux et solidaires de leur entreprise
- fiabiliser leurs recrutements et réduire le turn over.

#### *Promesses d'Inser'Eco93 :*

- La tête de réseau Inser'Eco93 vous facilite des recrutements à partir d'un vivier de plus 3300 candidat-e-s formé-e-s en situation de travail par les SIAE de la Seine-Saint-Denis aux besoins des entreprises.
- Inser'Eco93 vous aide à mettre en place des actions fiabilisant vos recrutements en adéquation avec vos besoins : formations préalables

à l'embauche, passerelles emploi, pré-sélection de candidat-e-s, informations collectives, etc.

## Solutions « Diversification et innovation des achats »

### **Cible : les chef-fe-s d'entreprises et les responsables d'achats**

#### *Leurs besoins :*

- accroître leur marge commerciale par des achats optimisés
- diversifier et optimiser leur panel de fournisseurs
- créer de la valeur et maximiser leurs profits grâce à des produits ou des services innovants
- créer des partenariats de proximité.

#### *Promesses d'Inser'Eco93 :*

- La tête de réseau Inser'Eco93 vous facilite l'accès à un marché

de plus de 60 prestataires de proximité œuvrant dans 26 secteurs d'activités proposant plus de 330 offres de services et de produits.

- Prestations classiques (nettoyage, restauration, entretien d'espaces verts, rénovation, traitement des déchets, etc.) ou innovantes (facility management, écoconstruction, teambuilding, conciergerie, mobilités douces, services destinés à faciliter la vie de vos salarié-e-s, etc.), Inser'Eco93 vous trouve « votre » fournisseur de choix.

**Afin de promouvoir ses solutions « Spéciales entreprises », Inser'Eco93 a élaboré pour chaque cible un dépliant spécifique téléchargeable sur son site Internet ou remis lors des différents rendez-vous sur le territoire.**

## Les solutions « Spéciales entreprises » d'Inser'Eco93 promettent gains de temps et d'efficacité pour réaliser des achats, des recrutements ou la prospection de nouveaux partenaires d'affaires

Parlez-nous de vos besoins...

... nous vous proposerons des solutions sur mesure

Site Internet, dépliant ou rencontres, Inser'Eco93 incite les acheteur-se-s potentiel-le-s à prendre contact avec ses équipes pour bénéficier de ses services :

### **Sourcing sur-mesure**

Inser'Eco93 identifie les SIAE correspondant aux besoins et aux volumes de prestations des entreprises, leurs calendrier et lieu d'intervention, coordonne les devis des SIAE, assure la mise en relation avec les SIAE. Afin de permettre la commande de gros volumes de prestations, Inser'Eco93 coordonne également le groupement de SIAE sous forme de groupements momentanés d'entreprises (GME).

### **Conseil et accompagnement sur la réalisation :**

- d'achats responsables
- de co- ou sous-traitance d'un marché public, et ceci à toutes les étapes, de la candidature jusqu'à l'exécution
- de la dimension sociale des marchés publics
- de partenariats d'affaires de proximité
- de diagnostics d'achats et de fournisseurs
- de prestations innovantes et à valeur ajoutée
- de recrutements

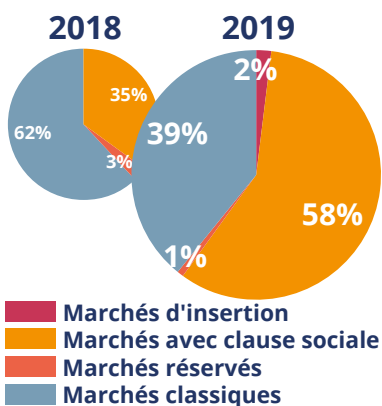
### **Dispositifs facilitant l'accès aux SIAE membres actifs du réseau par**

- la diffusion d'appels d'offres, de marchés, d'offres d'emploi, d'appels à manifestation d'intérêt, de propositions de partenariat, etc.
- la mise en relation directe avec les interlocuteur-ric-e-s clés des SIAE
- la conception et l'organisation d'actions et d'événements favorisant la mise en relation : salon des achats responsables, conventions d'affaires, speed meeting, informations collectives, job datings, etc.

# Veille Inser'Eco93 sur les marchés publics

## En 2019, Inser'Eco93 relaye plus de marchés avec clauses sociales

Actuellement certains grands projets en Île-de-France affichent des objectifs d'insertion élevés. On retrouve dans les critères d'attribution de ces marchés, un attention particulière portée à la clause sociale. D'un côté, les travaux du Grand Paris Express, la mise en œuvre des lignes de transports qui doivent améliorer la liaison et la mobilité entre les banlieues parisiennes et Paris. De l'autre, les constructions pour préparer les Jeux olympiques et paralympiques de 2024.

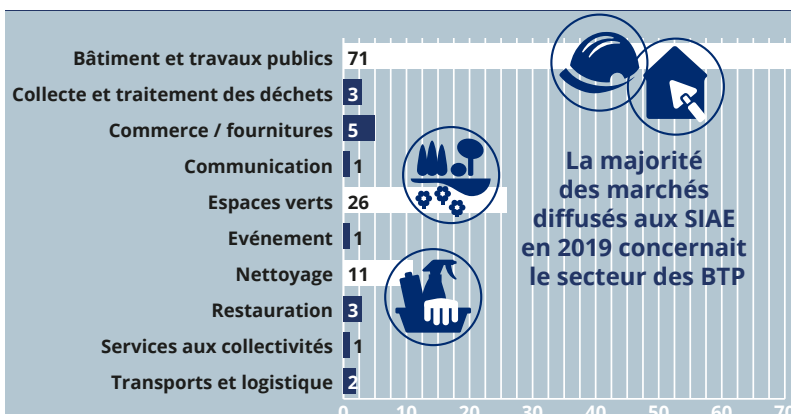


Part des types de marchés relayés par Inser'Eco93 en 2018 et 2019

### La veille d'Inser'Eco93 montre que les donneur-se-s d'ordre sont de moins en moins réticent-e-s pour mettre en place des clauses sociales

En 2019, on constate que le critère « clause sociale » dans les marchés publics apparaît un peu plus que les années précédentes. Les marchés contenant une clause sociale sont au nombre de 72 contre 48 pour les marchés publics classiques (sans clause sociale).

Le secteur du bâtiment et travaux publics reste toujours le plus important avec 71 marchés en 2019.



Nombre de marchés relayés par Inser'Eco93 en 2019

La part des marchés contenant une clause sociale est à la hausse, une augmentation d'une trentaine de marchés par rapport à 2018.

En 2018 le nombre de marchés réservés étaient peu encourageant. En 2019, la tendance reste la même. Inser'Eco93 poursuivra en 2020 son travail de fond afin que notamment les collectivités s'emparent plus de l'outil marché réservé ou marché d'insertion. Inciter les donneur-se-s d'ordre à considérer davantage les SIAE comme de précieux partenaires d'affaires est l'une des missions principales d'Inser'Eco93.

### La veille des marchés, un des avantages réservés aux SIAE membres actifs du réseau

Depuis 2018, Inser'Eco93 propose à ses membres actifs via un abonnement gratuit la « Veille des marchés », diffusée une fois par mois. Elle relaye les appels d'offres des prestations à réaliser sur lesquels les SIAE membres actifs peuvent se positionner seules, en cotraitance ou sous-traitance, incluant ou non des clauses d'insertion. En plus d'un gain de temps sur la prospection la veille permet de :

- avoir une vision d'ensemble sur les nouveaux marchés du territoire
- repérer les marchés par secteur d'activité
- identifier les marchés en fonction des caractéristiques « insertion », les marchés avec une clause sociale, les marchés réservés aux SIAE et les marchés allotis
- cibler des marchés pour lesquels les SIAE peuvent élaborer une réponse commune avec d'autres structures. Inser'Eco93 coordonne notamment la création de groupements momentanés d'entreprises (solidaires) - GME(S).



### Le 20 mars 2019, Inser'Eco93 organise une formation pour les SIAE afin de présenter la plateforme des marchés publics Maximilien

Partenaires de l'action : la Mission d'appui aux clauses sociales (MACS), Maximilien, le Conseil départemental de la Seine-Saint-Denis, le Grafie et la Chambres de commerce et d'industrie (CCI) de Seine-Saint-Denis qu'Inser'Eco93 remercie pour avoir mis une salle à disposition pour la formation.

Bénéficiaires : 10 SIAE

Depuis le 1<sup>er</sup> octobre 2018, les marchés publics de plus de 25 000 €HT sont entièrement dématérialisés et les SIAE ont désormais l'obligation de répondre aux marchés publics via une plateforme électronique qui garantit la sécurité des données et l'égalité du traitement des candidat-e-s. L'objectif de la formation organisée par Inser'Eco93 dans le cadre de sa stratégie d'accès aux marchés était donc de familiariser les SIAE avec l'utilisation de cette plateforme notamment pour s'inscrire, pour créer des alertes et pour échanger avec les acheteur-se-s. Le rôle de la MACS et de Maximilien est là de faire de la pédagogie et accompagner les SIAE dans leur réponse aux marchés publics.

### Inser'Eco93 privilégie l'utilisation de cette plateforme pour sa fluidité et son efficacité.

### Outil d'Inser'Eco93 réalisé pour les SIAE « Les clés d'une réponse de qualité à un marché intégrant ou non une clause sociale » :

- Comment positionner sa SIAE sur les « clauses sociales » ?
- Répondre en individuel, en co- ou en sous-traitance ?
- Procéder étape par étape :
  - repérer les avis de marchés en cours
  - identifier les chances de remporter ou non à un marché
  - construire sa réponse
  - les justificatifs juridiques, techniques et professionnels à produire
  - présenter efficacement son offre financière et technique

De nombreuses fiches pratiques à consulter sur : [www.insereco93.com/acceder-aux-marches](http://www.insereco93.com/acceder-aux-marches)

## Grands projets du territoire

# Inser'Eco93 incite les maîtres d'ouvrages et donneurs d'ordre à faire appel aux acteur-ric-e-s de l'IAE pour réaliser des prestations

*La Seine-Saint-Denis accueillera en 2024 les Jeux olympiques et paralympiques (JOP). Elle s'y prépare notamment à travers le Grand Paris Express et l'aménagement de son territoire. Les chartes engagées pour une construction et une organisation responsable, solidaire et inclusive de ces grands projets affichant des objectifs de 10% d'insertion et de 25% de retombées pour les TPE-PME représentent un enjeu fort pour le département, les publics éloignés de l'emploi et les SIAE.*

**Depuis 2018, Inser'Eco93 travaille en collaboration avec le groupement régional des acteurs franciliens d'insertion par l'économique (Grafie) et les Canaux pour le sourcing des grands projets du territoire**

Dans la continuité des rencontres faites en 2018 sur la question du sourcing des SIAE de la Seine-Saint-Denis dans le cadre des JOP, Inser'Eco93 a maintenu sa participation aux ateliers de travail. Cette fois-ci, Inser'Eco93 a été sollicité pour contribuer à la production d'un *Cahier d'Impact 2024* sur la thématique insertion professionnelle afin d'apporter son expertise sur l'allotissement, les marchés réservés et les réponses groupées ainsi que la co- et sous-traitance entre SIAE et entreprises dans le cadre des clauses sociales.

**Coconstruire des Cahiers d'impact destinés à sensibiliser les maîtres d'ouvrages olympiques**

En février et en mars 2019, Inser'Eco93 a participé à des ateliers de rédaction de *Cahiers d'impact* destinés à inciter les maître-sses d'ouvrages et donneur-se-s d'ordre à faire appel aux acteur-ric-e-s de l'ESS pour réaliser des prestations. Les Canaux, organisateur de ces groupes de travail portent la plateforme solidaire ESS 2024, en parte-

riariat avec la Société de livraison des ouvrages olympiques (Solideo). Ces groupes de travail ont pour objectif de recenser des solutions et innovations proposées par les structures de l'ESS pour réaliser les infrastructures destinées aux JOP afin d'inspirer les maître-sses d'ouvrages avec des exemples concrets.

Quatre thématiques prioritaires ont été identifiées :

- développer les compétences et l'employabilité
- améliorer du sourcing de candidat-e-s éloigné-e-s de l'emploi
- diversifier et enrichir l'offre d'emploi pour les publics de l'inclusion
- optimiser l'accès aux marchés en tenant compte des capacités à répondre des acteur-ric-e-s et créer du lien avec une meilleure visibilité.

Le travail a été ensuite d'associer les thématiques à des exemples d'actions précis et inspirants. Sur la thématique « Accès aux marchés », Inser'Eco93 a notamment présenté comme solution son service de coordination des groupements momentanés d'entreprises (GME) qui permettent aux SIAE et aux entreprises d'élaborer une offre commune en réponse à un marché.

**Inser'Eco93 a eu l'occasion de rappeler l'importance et la nécessité d'une coordination pertinente des acteur-ric-e-s existant-e-s et de l'anticipation concernant le sourcing auprès des SIAE pour atteindre les objectifs fixés notamment en terme d'insertion**

Inciter les entreprises privées, titulaires de marchés dans le cadre des JOP à considérer davantage les SIAE comme de précieux partenaires d'affaires est une initiative cruciale et indispensable pour Inser'Eco93. L'objectif de cette participation à

l'élaboration des *Cahiers d'impacts* est de faire entendre la voix des SIAE de la Seine-Saint-Denis et, de faire en sorte que les grands projets tel que les JOP bénéficient réellement à tous les acteur-ric-e-s et publics du territoire, que ce soit les TPE-PME, les structures de l'ESS et les SIAE.



**Inser'Eco93 a participé au lancement du club « La Seine-Saint-Denis, une chance. Les entreprises s'engagent ! »**

La circulaire interministérielle du 4 février 2019 relative au déploiement du plan de 10 000 entreprises pour l'inclusion et l'insertion professionnelle a été publiée.

Ce plan de mobilisation des entreprises comporte deux volets pilotés par le ministère du Travail. L'objectif étant d'élargir la démarche en l'adaptant au contexte de chaque territoire dans la perspective de mobiliser les entreprises engagées et les réseaux existants.

La constitution de « clubs départementaux » devra rassembler en moyenne 100 entreprises par département.

Le 14 mars 2019, lors de l'événement de lancement à la CCI de Bobigny, fût présenté le plan du Club qui se décline en 4 axes :

- développer la découverte de l'entreprise pour bien s'orienter et se former
- développer les passerelles vers l'emploi durable pour les plus vulnérables
- accompagner les personnes habitant dans les territoires les plus fragiles
- faciliter l'accès aux produits et services de base pour les personnes les plus démunies.

**Inser'Eco93 se propose donc en tant que solution en Seine-Saint-Denis afin de créer plus de partenariats entre entreprises du territoire et SIAE.**



Chaque *Cahier d'impact* correspond à une thématique d'opportunités économiques et d'emplois dans le cadre des JOP. ESS 2024 a publié en 2019 les trois premiers cahiers d'impacts : « Insertion & Emploi », « Urbanisme transitoire », « Gestion des déchets de chantier ».



## Actions de professionnalisation

*Gagner en compétitivité, c'est avant tout agir sur la montée en compétence et donc en performance. Inser'Eco93 met tout en œuvre pour que les SIAE puissent accomplir leurs missions avec efficacité.*

# Engagement de développement de l'emploi et des compétences - EDEC

## 3 modules de professionnalisation pour les permanent·e·s des SIAE séquano-dionysiennes aboutiront à une boîte à outils francilienne

*Travailler en tant que permanent·e dans une SIAE signifie souvent être polyvalent·e. La nature hybride des SIAE conjuguant activité économique et accompagnant des personnes éloignées de l'emploi, demande une grande adaptabilité aux équipes permanentes.*

*Les dirigeant·e·s, véritables chefs·e·s d'entreprises, doivent être capables de coordonner l'activité économique et l'activité sociale de la SIAE ce qui demande un outillage particulier. Tous les postes des SIAE sont confrontés à ce double objectif et sa gestion parfois complexe.*

### Le programme de professionnalisation répond à un réel besoin des SIAE

Depuis quelques années, les SIAE sont confrontées à des réglementations de plus en plus complexes, à la diminution des financements publics et à l'enchaînement de réformes impactant leur secteur d'activité (réforme du financement de l'IAE, réforme de la formation professionnelle, suppression des contrats aidés, etc.).

Dans ce contexte mouvementé, les salarié·e·s permanent·e·s des SIAE doivent gagner en souplesse et mettre en place des stratégies de résilience toujours plus élaborées pour pérenniser leur activité. Diversifier leurs savoir-faire est primordial, et le rôle de leur formation professionnelle est essentiel.



### EDEC, un financement pour la professionnalisation

L'engagement de développement de l'emploi et des compétences (EDEC) est un accord annuel ou pluriannuel conclu entre l'État et une ou plusieurs branches professionnelles dans l'objectif de mettre en œuvre un plan d'action négocié, sur la base d'un diagnostic partagé d'analyse des besoins, permettant d'anticiper les conséquences des mutations économiques, sociales et démographiques sur les emplois et les compétences et de réaliser des actions concertées dans les territoires.

### Inser'Eco93 a saisi l'opportunité présentée par l'Unité départementale de Seine-Saint-Denis de la Direccte Île-de-France pour mettre en place cet ambitieux projet de professionnalisation

Observatoire départemental de l'IAE et organisme de ressources, Inser'Eco93 a réussi à construire un maillage très dense de partenaires œuvrant pour l'insertion, l'emploi, la formation professionnelle, le développement économique et territorial en Seine-Saint-Denis. Ce sont ces compétences et expertises qui ont incité l'Unité départementale de Seine-Saint-Denis de la Direccte Île-de-France à solliciter Inser'Eco93 pour demander une subvention de l'État via un accord annuel nommé « Edec » (voir l'encadré ci-contre) afin de monter une « action de développement de l'emploi et des compétences dans le secteur de l'IAE ».



Direction régionale des entreprises, de la concurrence, de la consommation, du travail et de l'emploi (Direccte)

### Convaincue par l'expertise d'Inser'Eco93 la Direccte Île-de-France a signé une convention avec Inser'Eco93 pour une opération à portée régionale

Cette convention eut pour objectif de mettre en œuvre une action de développement des compétences au bénéfice des entreprises de moins de 250 salarié·e·s appartenant au secteur de l'IAE autour de trois grandes thématiques :

- **gestion et pilotage administratifs (ressources humaines et évaluation des risques professionnels)**
- **développement de l'activité économique**
- **mutualisation en vue de répondre à des marchés et de développer des synergies entre structures.**

### L'action sera suivie de la production de guides à destination des SIAE dont la diffusion sera réalisée au-delà du département de la Seine-Saint-Denis, au niveau de la région Île-de-France.

L'action est destinée à tou·te·s les salarié·e·s permanent·e·s des SIAE :

- dirigeant·e·s
- assistant·e·s administratif·ve·s
- encadrant·e·s techniques
- conseiller·e·s en insertion socio-professionnelle
- chargé·e·s de prospection, etc.

### Une année d'ingénierie pour monter un programme de professionnalisation efficace et adapté aux besoins des SIAE

La mise en place et le pilotage de ce programme a nécessité une ingénierie très importante de l'équipe d'Inser'Eco93 et s'est fait en trois volets :

- **volet « action »** : définition et organisation des modules de professionnalisation
- **volet « ingénierie »** : définition des outils et guides méthodologiques, communication sur les différents modules et leurs objectifs
- **volet « accompagnement »** : organisation des comités de pilotage, suivi de réalisation du programme, élaboration du bilan.

### Pour chacune des grandes thématiques Inser'Eco93 s'associe à un prestataire de professionnalisation de référence

Les prestataires potentiels de la conception et l'animation d'actions de professionnalisation ont répondu à un appel à manifestation d'intérêt (AMI) d'Inser'Eco93. Compte tenu des cahiers des charges détaillés pour chaque module de formation, les réalisations ont été confiées :

- au réseau des entreprises sociales apprenantes Chantier école Île-de-France
- à la Fédération des entreprises d'insertion
- au cabinet de conseil Terre d'avance
- à l'agence de conseil en innovation sociale et responsabilité sociétale Les petites rivières.

Chaque prestataire s'est engagé à l'issue de l'animation des séquences à transmettre un bilan de l'action, ainsi que les supports pédagogiques de l'action de professionnalisation.

sation, afin de réaliser une véritable boîte à outils contenant des guides méthodologiques, des mémos et autres outils pratiques.

**L'atout de l'action de professionnalisation élaborée avec les partenaires : des outils réellement adaptés aux spécificités des SIAE, du sur-mesure et des exercices en situation réelle**

Les outils des différentes actions de professionnalisation ont été élaborés pour et avec les permanent-e-s des SIAE afin de s'assurer qu'ils atteignent réellement leurs objectifs : constituer un appui pratique et simple à leurs activités professionnelles, un gain certain en compétences, en temps et en efficacité.

**Les outils élaborés pour et avec les SIAE participantes seront en accès libre sur le site Internet d'Inser'Eco93 : [www.insereco93.com/siae-vos-outils](http://www.insereco93.com/siae-vos-outils)**

Afin de rendre accessible les différents guides, mémos, fiches pratiques à l'ensemble des SIAE franciliennes, conformément à la convention signée avec la Direccte Île-de-France, Inser'Eco93 a choisi d'adapter les différents outils issus des actions de professionnalisation pour une diffusion sur son site Internet.

L'objectif est de créer un espace de ressources actualisées au fur et à mesure des changements, notamment juridiques, accessibles à tout le monde et ceci à tout moment.

Les thématiques des outils en ligne :

- Les clés d'une réponse de qualité à la commande publique ou privée, intégrant ou non une clause sociale
- Savoir animer sur le long terme un plan de prévention des risques professionnels
- En cours de construction :
  - Pilotage RH et ASP
  - Coopération et mutualisation
  - Démarche commerciale



## Bilan détaillé des différentes actions de professionnalisation de 2019

### Module 1 : Gestion et pilotage administratif

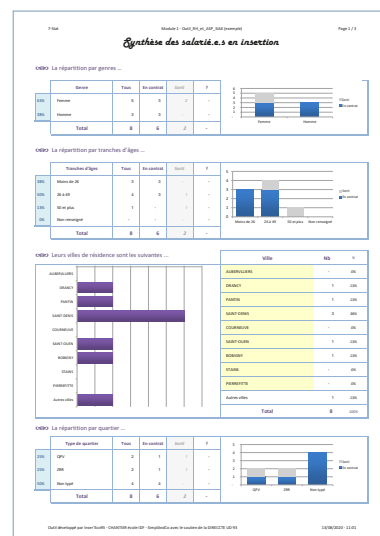
#### Séquence 1 : Pilotage RH & ASP

- 2,5 jours animés par : Chantier école Île-de-France
- **Bénéficiaires** : 5 salarié-e-s (direction, contrôle de gestion, accompagnement socioprofessionnel et assistance administrative) de 3 ACI et 2 EI dont 1 RQ
- **Objectif** :
  - situer la gestion des RH et de l'extranet IAE 2.0 de l'Agence de services et de paiement (ASP), dans un contexte plus large
  - coconstruire avec l'ensemble des participant-e-s un outil commun prévisionnel facilitant notamment la gestion des équivalents temps plein (ETP)
  - tester l'outil coconstruit.

Lors des différentes séances les participant-e-s ont défini les objectifs suivants pour l'outil à coconstruire :

- aide à la décision pour les recrutements à horizon de 6 mois (au moins)
- anticipation des variations de consommation et des écarts d'ETP
- aide à la rédaction des bilans financiers, des déclarations mensuelles ASP et des dialogues de gestion.

L'outil final a été coconstruit sous format Excel et a été pensé pour simplifier les tâches quotidiennes, notamment des conseiller-e-s en insertion professionnelle et du personnel administratif.



Extrait de l'outil coconstruit avec les participant-e-s lors de la formation : onglet « Synthèse des salarié-e-s en insertion »

**Les participant-e-s ont particulièrement apprécié-e-s l'apport concret de la séquence « Pilotage RH & ASP » :**

- « Grâce à cette formation, je gagnerai un temps important. »
- « Suite à cette formation, je saurai mieux gérer les ETP et je serai plus attentive à l'absentéisme. »
- « J'ai apprécié cette coconstruction avec les autres structures. »
- « Cette formation me sera particulièrement utile pour établir le dialogue de gestion et la présentation du bilan à l'assemblée générale. »

#### Séquence 2 : Démarche et prévention des risques professionnels

- 1/2 journée en présentiel + 6 journées terrain par secteur d'activité animées par : la Fédération des entreprises d'insertion
- **Bénéficiaires** : 23 salarié-e-s (direction, assistance technique, encadrement, accompagnement socioprofessionnel et assistance administrative) de 5 ACI, 2 AI, 7 EI dont 2 RQ, 1 ETTI
- **Objectif** : savoir animer sur le long terme un plan de prévention des risques professionnels
  - en maîtrisant les obligations de prévention des risques professionnels, et aussi les opportunités de progrès continu de la démarche pour l'entreprise
  - en préparant la démarche de prévention en impliquant tou-te-s les acteur-ric-e-s concerné-e-s avec des outils adaptés aux particularités de chaque structure
  - en évaluant les risques professionnels propres à chaque activité (identification, analyse, hiérarchisation, etc.)
  - en définissant les actions de prévention à conduire
  - en animant le plan de prévention des risques (communication, outils de promotion, évaluation de l'efficacité, etc.)

Après une demie journée d'initiation aux méthodes et outils de la prévention des risques professionnels les participant-e-s ont été invité-e-s à appliquer les nouveaux savoirs en situation réelle, lors des journées terrain organisées par secteurs d'activité dans les SIAE du réseau :

- restauration à **La Marmite** qui porte un ACI à Bondy
- espaces verts à **Halage**, qui porte deux ACI à L'Île-Saint-Denis



- bâtiment à **Jade** qui porte un ACI à la Courneuve
- logistique à **Label Emmaüs**, EI à Noisy-le-Sec
- réemploi et recyclage au **Petit Plus**, EA au Blanc-Mesnil
- mise à disposition de personnels et nettoyage à la **Régie de quartier de Stains**, EI à Stains.



Images de la journée de terrain du secteur du nettoyage à la Régie de quartier de Stains

## A l'issue de la séquence « Prévention des risques professionnels », les participant-e-s comptent utiliser leurs nouveaux savoirs :

« Suite à cette formation, je compte finaliser le Document unique et mettre en place des ateliers de sensibilisation aux gestes et postures. »

« Je remercie Inser'Eco93 d'avoir mis en place ces ateliers qui ont été bénéfiques à la compréhension du DUERP. »

« J'ai particulièrement aimé la journée terrain. »

« Je pense prochainement revoir avec les encadrant-e-s les dangers et risques professionnels. »

« L'apport d'expérience entre acteur-ric-e-s de même profession a été très positif. »

« Je saurai désormais mieux classer et évaluer les dangers. »

« Suite à cette formation, je vais mettre en place un brainstorming avec le personnel sur leurs propositions et remarques concernant leurs risques professionnels. »



Couverture du modèle du DUERP remis aux participant-e-s

A l'issue de la formation, des outils spécifiques à chaque secteur d'activité ont été remis aux participant-e-s, notamment un modèle de Document unique de prévention des risques professionnels (DUERP) pré-rempli avec des risques potentiels et adaptable aux différentes caractéristiques de chaque structure.

## Module 2 : La coopération et la mutualisation

- 1 jour animé par : Chantier école Île-de-France
- Bénéficiaires : 2 salarié-e-s (direction, encadrement) de 1 ACI
- Objectif : être capable, face à un besoin ou à un enjeu, d'imaginer des solutions en encourageant des coopérations, et être capable de les mettre en œuvre
  - en maîtrisant les prérequis de toute coopération
  - en identifiant la forme de coopération et de mutualisation la plus appropriée au projet
  - en formalisant ses propres besoins et ceux des autres coopérant-e-s
  - en intégrant les enjeux économiques et politiques qui s'y rattachent.

Cette séquence s'est transformée en un accompagnement sur-mesure sur les problématiques spécifiques de la structure participante.

A l'issue de la formation un guide de la coopération en SIAE a été formalisé, conçu comme un pense-bête dans lequel on peut venir piocher des idées pour construire un projet de coopération.



## Module 3 : Développement de l'activité économique

Objectifs : favoriser une meilleure connaissance des enjeux et des bases juridiques des marchés publics et privés, savoir mieux identifier et exploiter les opportunités d'accès aux marchés.

### Séquence 1 : Accéder aux marchés pour la première fois

- 1 jour animé par : Terre d'avance
- Bénéficiaires : 4 salarié-e-s (assistance administrative, coordination technique, coordination insertion, gestion de projet) de 2 ACI et 1 AI
- Objectifs : lever les freins d'accès aux marchés, maîtriser les bases juridiques et les outils facilitant l'accès aux marchés des SIAE

### Séquence 2 : Mémoire social

- 1 jour animé par : Terre d'avance
- Bénéficiaires : 4 salarié-e-s (assistance administrative, coordination technique, accompagnement socioprofessionnel, gestion de projet) de 1 ACI, 1 AI et 1 EI
- Objectifs : mieux connaître les attentes des acheteur-se-s en matière d'encadrement technique, d'accompagnement socioprofessionnel et de formation, maîtriser les différentes étapes permettant de respecter ses attentes

### Séquence 3 : Accéder aux marchés des grands projets

- 2 jours animés par : Terre d'avance
- Bénéficiaires : 4 salarié-e-s (assistance administrative, communication et marketing, gestion de projet, coordination technique, accompagnement socioprofessionnel) de 2 ACI, 1 AI et 1 EI
- Objectifs : savoir élaborer une réponse commune avec d'autres structures, maîtriser la construction d'un groupement momentané d'entreprises (solidaires) - GME(S), savoir faire émerger des propositions de prestations innovantes et/ou d'activités encore inexistantes en lien avec les marchés des grands projets.

Lors des séquences 1, 2 et 3 les contenus du Guide SIAE et clauses sociales, réalisé en 2016 par Inser'Eco93 en partenariat avec Plaine Commune Habitat, ont été actualisés.



## Séquence 4 : Démarche commerciale

- 2 jours animés par : Les petites rivières
- Bénéficiaires : 7 salarié-e-s (direction, gestion de projet) de 1 ACI, 3 EI dont 2 RQ
- Objectifs : savoir développer une stratégie de marketing, de prospection et de communication, valoriser la plus-value de sa SIAE, développer un argumentaire adapté au profil des donneur-se-s d'ordre et identifier, puis exploiter les potentialités d'innovation

Lors de la formation, les participant-e-s ont reçu de nombreux outils et fiches pratiques pour les aider dans leurs démarches commerciale notamment sur le plan d'actions commerciales, le pitch du premier entretien commercial, la mise en œuvre d'une application de gestion de la relation client (CRM), le canvas d'un business model, la priorisation des cibles, etc.

**Les participant-e-s ont exprimé leur satisfaction quant au module « Développement économique » :**

« Je sais désormais mieux conseiller les donneur-se-s d'ordre. »

« Désormais je sais mieux cibler les marchés. »

« C'était trop court. Une journée c'est peu par rapport à un nombre d'informations très techniques qui ont été données. »

« C'était très enrichissant sur le vocabulaire et le lexique. »

« Inser'Eco93 devrait proposer ces formations tous les ans. »

« Je sais désormais mieux présenter ma prestation d'insertion. »

**Bilan de l'action de professionnalisation : les SIAE participantes et les partenaires très satisfaits, mais un format d'action et un taux de participation à améliorer**

Le grand nombre d'inscrit-e-s prouve que l'action répondait à un réel besoin des SIAE. Cédant cependant aux contraintes de la charge de travail quotidienne, les participant-e-s étaient finalement au nombre de 49. La globalité de l'action se déroulait sur 11 jours complets et l'année 2019 a été particulièrement riche en actions et sollicitations du réseau : coconstruction d'In'pulse BusinESS 93, rencontres CIP, réponses aux sondages d'Inser'Eco93 destinés à faire des états de lieu sur leurs pratiques et le territoire...

**Pour les prochains modules de professionnalisation à réaliser dans le cadre d'un accord partenarial, Inser'Eco93 veillera à ce que la densité de l'action soit davantage adaptée aux contraintes des équipes des SIAE.**

## Action de professionnalisation des élu-e-s « Cette formation d'Inser'Eco93 a changé mon regard sur l'IAE et les marchés publics »

*Inser'Eco93 a été sollicité par un organisme de formation agréé pour les élu-e-s, afin d'animer un module de formation pour les élu-e-s de Guyane sur le secteur de l'IAE et les collaborations avec les SIAE.*

### Les objectifs de cette journée :

- mieux connaître le rôle et le fonctionnement des SIAE
- identifier la plus-value des SIAE dans le développement économique et social des territoires
- savoir coconstruire des solutions de professionnalisation et d'accès à l'emploi durable pour des personnes qui en sont les plus éloignées
- définir un positionnement d'une collectivité en faveur de l'insertion professionnelle et du développement économique et mettre en œuvre une stratégie de collaboration avec les SIAE.

**Deux responsables de SIAE membres actifs du réseau Inser'Eco93 sont intervenu-e-s afin de donner des exemples concrets de collaborations entre leur SIAE et les collectivités et élu-e-s de leur territoire.**

Timothée Hemmer, directeur de la **Régie de quartier du Blanc-Mesnil**, EI qui porte également un ACI, a fait une présentation du modèle économique et du projet politique des régies de quartier profondément ancrées dans l'économie solidaire et reposant sur une triple finalité : économique, sociale et politique. Il a présenté la régie de quartier comme un

outil d'insertion sociale et professionnelle, un outil d'amélioration du cadre de vie et a illustré les prestations proposées par la Régie.

Delphine Gounant, directrice administrative d'**Urban Déco Concept**, association qui porte un ACI ayant pour activité le second œuvre et principalement la peinture décorative, a présenté sa SIAE et ses différentes activités comme un projet associatif d'utilité sociale qui repose sur 3 axes : l'employabilité, l'éducation populaire et un centre de ressources techniques.

### Inser'Eco93 plébiscité et de nouveau sollicité

Cette première journée ayant donné satisfaction tant aux stagiaires qu'au commanditaire, Inser'Eco93 a été ré-sollicité par l'organisme de formation. Le réseau souhaite maintenant se concentrer sur des élu-e-s francilien-ne-s afin de voir les bénéfices de ce type de formation retomber sur son territoire par des politiques publiques favorables à l'IAE notamment avec des collectivités investissant le sujet des marchés réservés, des clauses sociales, de la formation ou encore le soutien aux SIAE.

**Les commentaires des élu-e-s stagiaires illustrent l'impact de cette formation sur la volonté politique en faveur de l'IAE :**

« Je recommande ce type de formation pour tous ceux qui souhaitent développer l'insertion par l'activité économique. »

« Suite à cette formation, je compte mettre en place des actions destinées à encourager les élu-e-s à allouer les marchés et insister pour mettre en place une association ou une régie de quartier qui porte un dispositif IAE, afin de mieux répondre aux besoins du quartier. »



**Appui à  
l'accompagnement  
des personnes  
éloignées de  
l'emploi**

*Inser'Eco93 met en place des dispositifs destinés à faciliter  
l'insertion professionnelle des salarié-e-s en insertion.*

# Les rencontres CIP d'Inser'Eco93

## A la demande des CIP, Inser'Eco93 complète le programme des rencontres par une « Spéciale retour à l'emploi »

Depuis 2015, Inser'Eco93 organise des rencontres pour les conseiller-e-s en insertion socioprofessionnelle (CIP) des SIAE membres actifs du réseau dans le but d'augmenter l'efficacité de l'accompagnement des salarié-e-s en insertion et d'améliorer les conditions de travail des CIP. Ces rencontres proposent des échanges sur les pratiques professionnelles et des informations impactant l'accompagnement social et professionnel des personnes en parcours d'insertion dans les SIAE, des réponses par des intervenant-e-s expert-e-s extérieur-e-s et des moments d'échanges informels. L'intervention des expert-e-s extérieur-e-s apporte de nouvelles ressources (outils, contacts, informations, etc.) aux CIP mais l'intérêt de ses rencontres repose également sur la possibilité d'échanger sur les pratiques de chacun-e-s, de mutualiser les expériences et de coconstruire des solutions permettant de lever les freins et de favoriser l'accès à l'emploi durable des salarié-e-s en insertion.

### Inser'Eco93 adapte régulièrement les thématiques des rencontres aux besoins des CIP

A l'issue des rencontres CIP 2018, un questionnaire a été diffusé pour connaître les besoins des CIP pour l'année 2019.

Deux thématiques sont ressorties comme particulièrement fortes :

- le retour à l'emploi et les relations aux entreprises
- les thématiques sociales.

Sur cette base Inser'Eco93 a recherché des intervenant-e-s expert-e-s correspondant aux besoins des CIP pour organiser 3 rencontres en 2019.

### Spéciale emploi Rencontre CIP du 12 février 2019 : Visite de la Plateforme de préparation et de distribution du courrier (PPDC) de La Poste

Participant-e-s : 9 CIP et 1 directeur de 10 SIAE

Pendant cette visite à La Plaine Saint-Denis, Aline Hay, responsable RH de la branche services-courriers-colis de la PPDC, a présenté les métiers de facteur-riche et de collecteur-riche, ainsi que leurs missions : tri des courriers et colis, distribution à vélo électrique facilitée par l'application Facteo permettant de préparer et de suivre un itinéraire bien défini avec une remise de courriers

et de colis spécifiques. S'en est suivie une présentation du groupe La Poste, ses 5 branches d'activités et ses valeurs historiques.

Ensuite Sophie Szurgot, responsable de l'agence de Saint-Ouen CRIT France, entreprise de travail temporaire, a illustré leur collaboration avec le groupe La Poste.



Les recrutements des facteur-riche-s et des collecteur-riche-s peuvent se faire selon trois modalités :

- contrats à durée déterminée (CDD) de 3 semaines en direct avec le PPDC permettant de former, mettre en situation et tester le ou la candidat-e
- contrats en alternance/professionnel avec l'organisme de formation Formaposte
- contrats à durée indéterminée intérimaire (CDII) via CRIT permettant de fidéliser les intérimaires et de construire avec le ou la salarié-e un parcours en adéquation avec ses attentes.

Puis, lors du tour de table, les CIP ont présenté leur métier et les activités de leur SIAE suivi d'une évaluation de l'intérêt potentiel d'un partenariat avec le groupe La Poste en lien avec les appétences et compétences des salarié-e-s en insertion au métier de facteur-riche.

### Question sociale Rencontre CIP du 16 mai 2019 : Insertion et modes d'accueil de la petite enfance : contexte, enjeux

Participant-e-s : 13 CIP de 10 SIAE

Quatre interventions ont eu lieu sur des dispositifs et expérimentations mis en place pour pallier aux difficultés de garde d'enfants constituant un réel frein au retour à l'emploi des salarié-e-s en insertion : horaires décalés, problématiques d'ordre financières et/ou administratives, etc.

- Le dispositif « Les crèches à vocation d'insertion professionnelle » a été présenté par Nadia Korchi, coordinatrice insertion chez IEPC, qui porte également l'ACI Assistant de vie aux familles à Aubervilliers.



Cette expérimentation, portée par 12 crèches en Île-de-France dont trois en Seine-Saint-Denis, développe des modes d'accueil pour des familles sans emploi et les accompagne dans leur recherche d'emploi.



Le dispositif « Fais-moi une place » a été présenté par Sirine Al Gandouzi, chargée de projets chez SFM-AD. Ce dispositif expérimental favorise l'accueil du jeune enfant pour les familles en situation d'urgence comme d'insertion sociale et/ou professionnelle. Ce dispositif a été impulsé et financé par le département de la Seine-Saint-Denis et la CAF 93 et est porté par SFM-AD, membre du Pôle petite enfance (PôPE).



Le « Pôle innovation petite enfance et parentalité (PEP) » a été présenté par Sonia Zannou, chargée de mission à la direction de l'enfance et de la famille du Conseil départemental de la Seine-Saint-Denis. Cette organisation transversale du service public, portée par la CAF et le Conseil départemental de la Seine-Saint-Denis, intègre le pilotage et la coordination de la mise en œuvre du Schéma départemental petite enfance et parentalité (SDPEP), ainsi que l'Agence départementale de développement de l'accueil individuel (ADDAI).



Le « Projet Soli'mômes » et crèches mobiles a été présenté par Valérie Malhouitre de la direction développement innovation sociale chez Coopération E2S. Cette expérimentation de crèches itinérantes s'installerait 2 jours dans différentes villes de la Seine-Saint-Denis.

## Rencontre CIP du 17 octobre 2019 : Insertion globale des personnes vivant en squat et bidonville : public Roms

Participant-e-s : 8 CIP et 1 cheffe de service de 9 SIAE



L'association **Accueil coopération insertion pour les nouveaux arrivants (ACINA)** a présenté sa méthode d'accompagnement socio-professionnel, ainsi que le programme « Mobilisation pour une inclusion active (MIA) » avec un focus sur les actions de l'antenne de Seine-Saint-Denis. Ce programme a pour objectif de contribuer à l'inclusion durable des populations vivant en bidonville et squat en Île-de-France à travers l'insertion par l'accès aux droits, à l'apprentissage de la langue française, à l'emploi et au logement, dans le cadre d'une démarche partenariale forte avec l'ensemble des acteur-ric-e-s concerné-e-s. Un point

précis a aussi été fait sur le public Roms : réalités de leur vie quotidienne, savoir-faire et compétences, freins et difficultés, droits, préjugés avec une illustration de cas emblématiques de parcours, de partenariats avec différentes structures (SIAE, entreprises, administrations).

La rencontre a été complétée par une présentation du programme de prévention de la précarité énergétique de **l'entreprise d'insertion Croix-Rouge insertion LogisCité**, membre actif du réseau Inser'Eco93. La SIAE réalise des interventions à domicile sous la forme d'un diagnostic sociotechnique pour étudier les consommations des ménages sur un plan comportemental (étude des usages liés à l'énergie) et financier (analyse des factures et des revenus). Ce programme a pour objectifs d'apporter une réponse sur-mesure, d'identifier les postes d'économies réalisables, afin de prévenir des situations compliquées : endettement, indécence, maladies, etc. Parallèlement la SIAE organise des ateliers collectifs en support de ces actions individuelles, de façon à sensibiliser largement les ménages avant d'entrer dans leur domicile pour un diagnostic personnalisé.

## Perspectives 2020

**A la demande des CIP, organisation de nouvelles rencontres concernant les formations linguistiques et les problématiques spécifiques à la santé mentale**

Un questionnaire a été diffusé auprès des CIP pour connaître leurs besoins pour l'année 2020. La problématique sur les besoins en formation linguistique a largement été priorisée par les CIP. Ce point avait déjà été identifié lors des Assises de l'IAE de la Seine-Saint-Denis et est intégré dans la feuille de route avec l'axe : « Facilitation de l'accès des publics en insertion aux dispositifs de formation par la mutualisation des formations ». La thématique sur la problématique spécifique de la santé mentale arrive en deuxième position. Elle répond à l'axe stratégique n°2 des Assises et notamment à l'objectif « Améliorer la levée des freins aux problèmes de santé ».

## Passerelles emploi

### Première opération « Solution RH » réalisée pour un recrutement de l'entreprise Ladurée

Fondée à Paris en 1862, Ladurée produit historiquement des macarons et est aujourd'hui une entreprise de l'industrie agroalimentaire française spécialisée dans la pâtisserie à renommée internationale.



#### Solutions RH

- Inser'Eco93 facilite le recrutement de profils issus du vivier des SIAE :
- partenariat recrutement
- métiers en tension
- renfort ponctuel
- politique RSE, etc.

**Ladurée a été séduite par la solution « RH » d'Inser'Eco93 pour compléter les équipes de ses boutiques et restaurants**

Ladurée souhaitait recruter plusieurs chef-fe-s de rang, commis de cuisine, commis de salle et vendeur-se-s.

Dans un premier temps Inser'Eco93 a fait découvrir à Ladurée la richesse des candidat-e-s proposé-e-s par les SIAE : chaque année celles-ci présentent plus de 3 300 profils aux besoins des entreprises.

**Après analyse des besoins de Ladurée, Inser'Eco93 propose d'organiser un jobdating spécialement pour les salarié-e-s en insertion des SIAE**

Une préparation en amont très appliquée du jobdating a été organisée par Inser'Eco93 avec des simulations d'entretien pour les métiers à pourvoir. Un exercice préalable au réel entretien avec Ladurée très apprécié par les candidat-e-s.

**Pas moins de 30 candidat-e-s ont répondu présent-e-s pour participer au jobdating**

Le 17 janvier 2019 au **Relais Restauration**, le programme de la journée de recrutement était très riche : présentation de la Maison Ladurée et de leurs métiers, des échanges entre les candidat-e-s et les équipes RH de Ladurée, puis des entretiens individuels de 15 à 20 minutes avec les candidat-e-s. Les candidat-e-s ayant participé au jobdating sont des salarié-e-s en insertion issu-e-s des SIAE : **Relais Restauration, La Marmite, Baluchon, Association Taf & Maffé, R.A.P.I.D et Initiatives Solidaires.**

#### JOB DATING

Session de recrutement

LADURÉE

Paris



**Cette « première » a répondu aussi bien aux attentes des salarié-e-s en insertion qu'à Ladurée**

La session de recrutement a été un réel bénéfice pour tous, tant pour l'entreprise qui fut sensibilisée à l'IAE, que pour les salarié-e-s en insertion plongé-e-s dans des conditions de recrutement, expérience toujours valorisante. A l'issue de cette rencontre enrichissante, deux stages ont été proposés.

## Perspectives 2020

**Développement renforcé des Solutions RH**

Avec une méthodologie qui a prouvé son efficacité, Inser'Eco93 compte bien reproduire ce type d'actions et les développer.

# Dispositif « Logements passerelles insertion »

## Inser'Eco93 récolte des fonds pour réhabiliter les « Logements passerelles » pour les salarié-e-s en insertion des SIAE

*Réservé à des personnes en parcours d'insertion au sein des SIAE membres actifs et signataires d'une convention de partenariat relative au dispositif, les « Logements passerelles insertion » répondent à une condition essentielle de l'insertion professionnelle : disposer d'un logement décent.*

### « Logements passerelles insertion » : un dispositif qui a fait ses preuves

Depuis 13 ans, ce dispositif a permis d'héberger 64 familles, soit 177 personnes dont 86 enfants. 92% des salarié-e-s en insertion hébergé-e-s grâce à ce dispositif ont réussi, suite à leur parcours en insertion dans les SIAE, à trouver un emploi ou une formation professionnelle, puis un logement durable.

### L'objectif premier est de lever les freins à l'emploi et sécuriser les parcours des publics prioritaires accueillis dans les SIAE membres actifs du réseau

En effet, disposer d'un logement permet aux salarié-e-s en insertion des SIAE de se stabiliser pour mener à bien leur parcours d'insertion professionnelle. Dans un second temps, grâce à un accompagnement spécifique, ce dispositif transitoire, facilite l'accès des familles des salarié-e-s en insertion à un logement de droit commun.

### Pas d'insertion possible sans logement !

Le constat est évident : l'accès au logement est une condition essentielle à la réussite du parcours d'insertion professionnelle. Une fois le problème du logement levé, les personnes hébergées peuvent se concentrer sur leur insertion professionnelle.



**En 2019, Inser'Eco93, lauréat de l'appel à projets du fonds de dotation Qualitel 2019 favorisant l'accès à un logement décent et de qualité des populations défavorisées**



#GIINGTUESDAY les petites pierres

DU 3 AU 31 DÉCEMBRE 2019

*Votre générosité est triplée !*

→ 1€ donné = 3€ versés au projet



Concrètement les lauréats de l'appel à projets bénéficient d'un soutien du fonds de dotation Qualitel qui double, voire triple sur une période donnée, les dons obtenus via la plateforme de financement participatif solidaire « Les Petites Pierres ». Celle-ci appuie les lauréats par un accompagnement sur la communication du crowdfunding.

**Objectif : réunir 10 000 € pour réaliser des travaux de remise en état des « Logements passerelles »**

### Comment fonctionne le dispositif « Logements passerelles insertion » ?

Les personnes hébergées signent avec l'ALJ. La Courneuve un contrat de séjour et un règlement d'occupation pour une durée de 6 mois renouvelable trois fois. Un-e assistant-e social-e de l'ALJ La Courneuve intervient auprès des personnes hébergées dans le cadre de l'accompagnement social lié au logement (ASLL). Cet accompagnement comprend : les aides à l'installation et à l'appropriation de l'hébergement, les droits et devoirs d'un-e locataire, la prévention des impayés, les moyens de favoriser l'intégration dans l'immeuble et dans le quartier, le soutien aux démarches administratives, l'accompagnement au logement, les montages et demandes d'aides.

### Les critères d'admission des publics :

- être en situation d'hébergement précaire (hôtel social, centre d'hébergement et de réinsertion sociale (CHRS), chez des tiers, logement insalubre, etc.)
- avoir une composition familiale adaptée aux logements (familles avec enfant(s))
- avoir un projet d'accès à un logement stable et s'impliquer dans l'accompagnement social lié au logement et les démarches qui y sont associées
- ne pas être en fin de parcours au sein de la SIAE (ce qui facilite le suivi)
- être éligible à la CAF (aide personnalisée au logement (APL)) et avoir un numéro de demande de logement.

### Objectif atteint : 10 000€ de dons récoltés pour rénover les appartements du dispositif

Nous remercions chaleureusement tou-te-s les donateur-ric-e-s d'avoir soutenu le financement de cette réhabilitation et ainsi avoir favorisé l'accès et le maintien dans un logement de droit commun, des salarié-e-s en insertion.

Les logements sont en cours de rénovation (remise en état de propreté, d'hygiène et d'ameublement). Dans un souci de dynamique de développement local et de construction d'initiatives vertueuses, les travaux de remise en état sont réalisés par les salarié-e-s en insertion de Jade, SIAE membre actif du réseau Inser'Eco93 qui porte un ACI dans la rénovation d'intérieur pour les entreprises, bailleurs, collectivités et associations.

**MERCI pour votre soutien !**





## Animation des territoires

*Inser'Eco93 appuie et intervient au plus près des territoires de la Seine-Saint-Denis. L'organisation du réseau permet une représentativité permanente des SIAE sur chaque établissement public territorial du département.*

## Animation territoriale

# Rencontres, journées de terrain, ateliers... en 2019, Inser'Eco93 multiplie les opportunités d'échanges d'expériences entre SIAE

### Un grand merci aux SIAE qui ont accueilli en 2019 les rencontres territoriales dans leurs locaux

L'objectif de ces rencontres était de permettre aux dirigeant·e·s et responsables des SIAE de partager leurs attentes en matière d'acheteur·se·s rêvé·e·s et de coconstruire le premier salon des achats responsables de la Seine-Saint-Denis, In'pulse BusinESS 93. [Pour en savoir plus sur le salon](#) → [page 21](#)

#### Est Ensemble

- SIAE d'accueil : **Lemon Aide**
- Lieu des locaux : Pantin
- SIAE participantes : 4

#### Grand Paris Grand Est

- SIAE d'accueil : **TAE**
- Lieu des locaux : Noisy-le-Grand
- SIAE participantes : 6

#### Paris Terres d'Envol

- SIAE d'accueil : **Ressourcerie 2mains**
- Lieu des locaux : Aulnay-sous-Bois
- SIAE participantes : 4

#### Plaine Commune

- SIAE d'accueil : **Jade**
- Lieu des locaux : La Courneuve
- SIAE participantes : 9

### 6 journées de professionnalisation sur le terrain, au plus près de la réalité des SIAE

Afin de pouvoir appliquer les nouveaux savoirs permettant de prévenir les risques professionnels directement sur le terrain de 6 secteurs d'activités différents, Inser'Eco93 a organisé des journées « terrain » chez les SIAE membres actifs du réseau. [Pour en savoir plus sur les modules de professionnalisation et les SIAE qui ont accueilli dans leurs locaux les journées terrain](#) → [page 31 à 34](#)

### De nombreux rendez-vous en 2019 animés par Inser'Eco93 pour appuyer les SIAE sur leur communication commerciale

Pour accompagner le lancement de son site Internet, Inser'Eco93 a invité les permanent·e·s des SIAE à des ateliers d'initiation collectifs pour se familiariser avec l'administration de leur espace membre sur le nouveau site. L'un des objectifs de ces ateliers animés par la chargée de communication d'Inser'Eco93 était de créer une page dédiée à leur

offre commerciale sur le site Internet d'Inser'Eco93. C'était l'occasion de revoir les priorités de sa stratégie commerciale, de restructurer son offre, de peaufiner son positionnement et la présentation de sa structure, d'optimiser son argumentaire de vente et de sélectionner des références convaincantes. Inser'Eco93 propose également des accompagnements sur-mesure dans ses locaux ou par téléphone pour répondre aux besoins spécifiques des SIAE concernant la communication.

Nombre d'ateliers organisés : 10

Nombre de SIAE participant·e·s : 38

Nombre de SIAE qui ont bénéficié d'un accompagnement individuel : 6

**L'équipe d'Inser'Eco93 se tient disponible pour recevoir les salarié·e·s permanent·e·s de ses SIAE membres actifs ou pour répondre au téléphone afin de trouver ensemble des solutions pour les soutenir dans leur démarche.**

## Partenariats pour accompagner les SIAE

### Inser'Eco93 renforce sa collaboration avec des acteur·rice·s clés



**Inser'Eco93 participe aux comités d'engagement ESS de France Active Garances Seine-Saint-Denis ainsi qu'aux comités d'appui de la Ligue d'enseignement - FOL 93 pour mieux accompagner l'édification des projets à venir sur le territoire mais aussi renforcer le suivi des SIAE existantes.**

Inser'Eco93 partage son expertise lors de ces temps de travail qui font partie intégrante des programmes d'accompagnement sur-mesure. Lors de ces comités qui regroupent l'ensemble des partenaires de l'IAE et plus généralement de l'ESS, les informations sont croisées afin que chacun·e des participant·e·s puissent ensuite accompagner les structures de son réseau. Ces programmes permettent aux structures demandeuses de développer leurs activités, de se consolider et de créer ou pérenniser des emplois.

### Perspectives 2020

#### Coconstruction d'un dispositif innovant d'accompagnement de porteur·se·s de projets IAE

Inser'Eco93, France Active Garances Seine-Saint-Denis et la Ligue de l'enseignement - FOL 93 articulent l'ensemble de leurs savoir-faire pour favoriser l'implantation de projets IAE en lien avec le territoire et son écosystème IAE et ESS.

#### Ré-abondement du fonds d'avancement de trésorerie (FAR)

Cet outil a été créé en 2017 par Inser'Eco93 et France Active Garances Seine-Saint-Denis afin de soutenir les structures de l'ESS et de l'IAE de la Seine-Saint-Denis en difficultés momentanées avec un financement à court terme et rapidement mobilisable à taux 0%.



#### Inser'Eco93 organise une journée de rencontre avec Cap Emploi 93

Le 14 juin 2019, Inser'Eco93 invite dans ses locaux les équipes de Cap Emploi 93, structure qui a pour mission d'accompagner vers et dans l'emploi les personnes en situation de handicap et leurs employeur·se·s.

Le but de cette rencontre, qui rassembla l'équipe permanente d'Inser'Eco93 et plus de 20 conseiller·e·s Cap emploi du territoire, était d'échanger réciproquement sur les missions des deux structures elles-mêmes ainsi que sur l'IAE et les clauses sociales.

Inser'Eco93 a partagé, entre autres, sa vision de l'IAE, ainsi que ses savoirs sur les clauses sociales. Il était important pour le réseau de faire connaître davantage les spécificités de l'IAE et les besoins des SIAE propres au département.



## Inser'Eco93 - Est Ensemble

### Inser'Eco93 renforce son partenariat avec plusieurs directions d'Est Ensemble

Créé en 2010, l'établissement public territorial (EPT) regroupe 9 villes au sein d'un territoire en pleine croissance économique. Inser'Eco93 représente 89% des SIAE d'Est Ensemble soit 21 structures porteuses de 25 dispositifs IAE.

#### En 2019, Est Ensemble renouvelle sa confiance et son soutien à Inser'Eco93 en signant une nouvelle convention triennale

Cet accord juridique spécifie en trois grands axes d'intervention la teneur de la poursuite du partenariat établi depuis de nombreuses années entre l'EPT et Inser'Eco93 :

- Engagements auprès d'Est Ensemble : veille, plaidoyers, reportings et alertes, mobilisation des SIAE, échanges sur les nouveaux porteur-se-s de projet, sourcing, etc.
- Engagements auprès des entreprises d'Est Ensemble : développement de supports de communication, travaux sur la mutualisation et la coopération entre acteur-ric-e-s économiques, développement de partenariats entre SIAE et acheteur-se-s, etc.
- Engagements auprès des SIAE du territoire : animation, échanges et capitalisation d'expériences, représentation des SIAE, promotion de l'IAE, accompagnement des SIAE, etc.

#### Est Ensemble investit la question du sourcing qualifié avec Inser'Eco93

Le service de l'Insertion et de l'Emploi d'Est Ensemble présente à Inser'Eco93 pour la 2<sup>e</sup> année consécutive les marchés à venir de l'EPT. Le but est de réfléchir ensemble aux SIAE capables de pouvoir y répondre, de cibler les acteur-ric-e-s du territoire idoines pour soumissionner à ces marchés. Inser'Eco93 conseille et accompagne les chargé-e-s de clauses sociales dans leur mission d'identification du bon acteur ou de la bonne actrice ainsi que dans la mise en œuvre de la dimension sociale des marchés.

#### Inser'Eco93 invité à penser la nouvelle politique de responsabilité sociétale des entreprises (RSE) d'Est Ensemble

L'objectif de la construction de la politique RSE d'Est Ensemble est de dresser une feuille de route à destination des structures et entreprises du territoire pour les accompagner au mieux sur le sujet. En dévelop-

pant une offre de solutions Achats responsables (voir également les pages 26 à 27), Inser'Eco93 colle au plus près des besoins des entreprises en la matière et, s'avère être une solution pour la mise en place de la RSE par les entreprises et/ou collectivités.

#### Inser'Eco93 toujours associé dans les discussions sur les clauses sociales

Inser'Eco93 participe aux comités de pilotage de la stratégie territoriale de mise en œuvre des clauses sociales d'Est Ensemble qui s'effectue dans le cadre du Nouveau programme national de renouvellement urbain (NPNRU). Douze quartiers prioritaires de la politique de la ville de l'EPT ont été retenus dans la liste des quartiers d'intérêt national du NPNRU. Inser'Eco93 participe aux groupes de travail concernant la confection et l'application des futures clauses sociales du territoire dans ces quartiers.

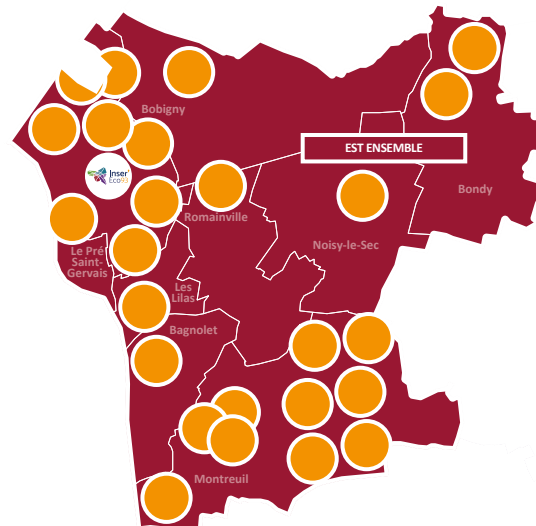
Par ailleurs, Inser'Eco93 était présent le 3 juillet 2019 lors de la signature de la convention de partenariat pour la mise en œuvre de clauses sociales entre Est Ensemble et le Syctom, agence métropolitaine des déchets ménagers.

#### Inser'Eco93 fortement impliqué dans les programmes et initiatives d'Est Ensemble



Intervention de Justine Giraud, déléguée générale d'Inser'Eco93 lors du lancement du programme Ellipse d'Est Ensemble le 11 avril 2019

Le programme Ellipse est le pass pour l'accès aux marchés publics. Il concerne principalement les TPE-PME du territoire. Inser'Eco93 a présenté les solutions « Clauses sociales » du réseau lors du lancement du programme en avril 2019 et a participé en juin à un atelier de coconstruction entre acheteur-se-s public-que-s et acteur-ric-e-s économiques, temps de réflexion collectif pour partager besoins et attentes en matière d'achats responsables. Il ressortit de ces travaux différentes pistes. Inser'Eco93 a appuyé entre autres sur le besoin de sensibilisation des services de la commande



publique sur les questions sociales des marchés, le besoin de liens renforcés entre les services et les interlocuteur-ric-e-s relais, notamment les réseaux, pour tout conseil et sourcing. Le réseau a également appelé de ses vœux la mise en place d'une formation approfondie aux outils que sont les clauses sociales et les marchés réservés, et aux besoins d'allotissements adaptés des marchés aux réalités des structures.



#### Inser'Eco93 intervient à Est'ploration, Impact Positif, le 8 novembre 2019, sur la thématique « Comment répondre aux marchés par groupement »

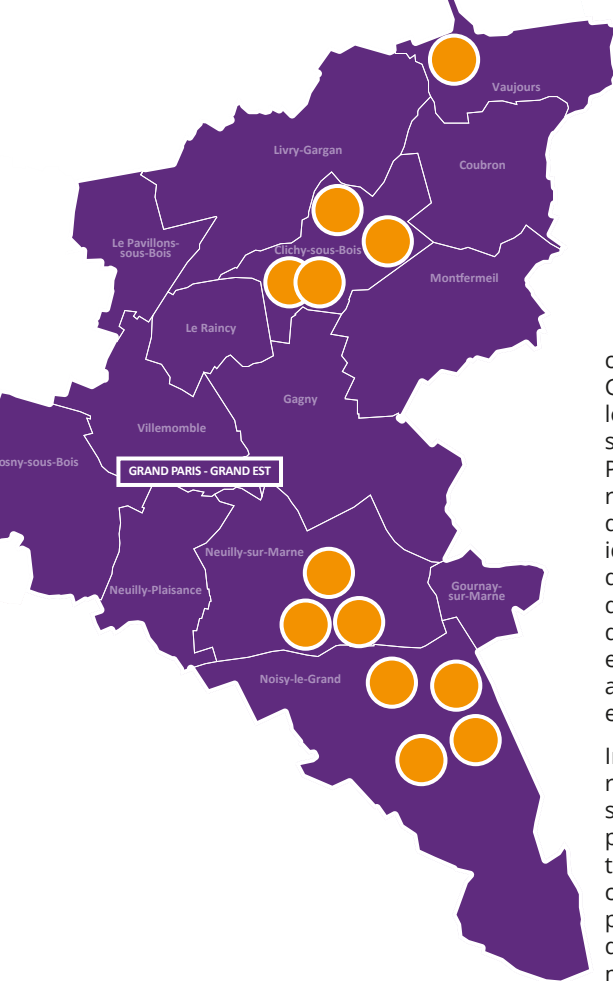
Ce temps d'1h30 visait à sensibiliser les entreprises du territoire aux potentialités que les SIAE offrent en matière de réponses aux marchés. Il s'agissait de lever les freins et les idées reçues sur la commande publique pour imaginer de nouvelles coopérations entre ces acteur-ric-e-s économiques.

#### Perspectives 2020

##### Développement et renforcement des collaborations avec les différentes directions d'Est Ensemble

L'ensemble des actions de 2019 s'est effectué avec différentes directions de l'EPT : développement économique, emploi et insertion, politique de la ville, etc.

Inser'Eco93 a la volonté de renforcer ses collaborations avec la direction de l'Emploi et de la Cohésion sociale ainsi qu'intensifier et consolider ses relations avec le service de la Commande publique et la direction de l'Économie, de l'Attractivité et de l'Innovation du territoire.



## Inser'Eco93 - Grand Paris Grand Est

### Pour la 2<sup>e</sup> année, le partenariat poursuit son objectif de développement de l'IAE sur le territoire

compétence emploi à Grand Paris Grand Est et en l'absence de Plan local pour l'insertion et l'emploi (PLIE) sur le territoire a donc été évoquée. Pourtant, comme le rappellent les représentant-e-s de l'EPT, le cumul de difficultés sociales des publics identifiées (logement, langue, modes de garde, manque de qualifications, discriminations, difficultés d'accueil des femmes, etc.) nécessite la mise en place de dispositifs d'inclusion ambitieux tels que ceux que mettent en place les SIAE.

Inser'Eco93 a donc pu souligner le rôle important qu'il pourra jouer sur le territoire pour améliorer les parcours des salarié-e-s en insertion, pour permettre aux SIAE d'accéder à de nouvelles ressources privées (marchés et RSE), pour créer des actions spécifiques à l'IAE en matière de freins à l'insertion et l'emploi.

#### Inser'Eco93 poursuit la collaboration avec la direction Emploi-Formation-Insertion (DEFI) de l'EPT

Pour faire suite aux travaux sur la politique de la ville du territoire, le 19 juin 2019, Inser'Eco93 a rencontré la directrice de la DEFI pour aller plus avant dans la définition des travaux à engager pour le développement de l'IAE sur le territoire. Inser'Eco93 a insisté sur le besoin de sensibilisation à l'IAE des responsables des marchés publics des villes. Observant également un important « turn over » en matière de prescripteur-riche-s, une cartographie des acteur-riche-s a été identifiée comme un outil intéressant à proposer aux SIAE.

La création d'un Pôle territoriale de coopération économique (PTCE) fut également évoquée. Un autre montage pourrait voir le jour avec la Maison de l'habitat du territoire, cela permettrait d'engager un partenariat avec les bailleurs du territoire.

Enfin, Grand Paris Grand Est, travaillant à la constitution d'un appel à manifestation d'intérêt (AMI) « Constitution d'un pôle d'innovation sociétale, environnementale et sociale », la DEFI a invité Inser'Eco93 à y répondre, spécifiant que l'AMI serait une porte d'entrée sur le territoire et ferait le lien entre les différents services (développement économique, marchés publics et DEFI).

#### Inser'Eco93 répond à l'AMI pour la constitution d'un pôle d'innovation sociétale, environnementale et sociale

En juillet 2019, dans le cadre de sa candidature à l'AMI, Inser'Eco93 propose le montage de réunions entre tou-te-s les acteur-riche-s concerné-e-s par la problématique de l'insertion dans son acception la plus étendue et ce afin de cerner les potentialités que ce nouveau pôle permettrait d'envisager. Les premières thématiques définies pour ces réunions ont été les suivantes :

- clauses sociales et accès aux marchés
- emploi et insertion (en lien avec les prescripteur-riche-s)
- développement de l'activité IAE sur l'ensemble du territoire

#### Inser'Eco93 intervient à une réunion de réflexion portant sur le développement de SIAE sur le périmètre intercommunal de Clichy-sous-Bois/Montfermeil

Suite à la fermeture de la Régie de quartier La rose des vents, Grand Paris Grand Est a souhaité identifier les enjeux et les possibles en termes d'IAE sur le périmètre intercommunal Clichy-sous-Bois/Montfermeil, afin d'établir une stratégie locale en termes de développement et d'implantation de SIAE. C'est ainsi que le 24 septembre 2019, Inser'Eco93 est intervenu pour présenter les différents dispositifs de l'IAE, le système de conventionnement ainsi que les différents modèles économiques qu'ils recouvrent.

*L'établissement public territorial (EPT) Grand Paris Grand Est regroupe 14 communes. Territoire en pleine mutation, il compte en 2019, 11 SIAE membres actifs du réseau Inser'Eco93 portant 12 dispositifs IAE.*

**Inser'Eco93 invité à participer aux travaux du territoire sur la politique de la ville**

**Grand Paris Grand Est comprend 11 quartiers prioritaires répartis dans 7 villes, soit 18 % de la population totale du territoire**

Des rencontres consacrées au thème du développement économique et de l'emploi dans les quartiers prioritaires de la politique de la ville (QPV) sont organisées en 2019 par l'EPT. Le 5 juin, était programmé un tour de table spécifique au soutien des SIAE et des acteur-riche-s de l'ESS. Inser'Eco93 y était présent pour défendre les intérêts de ses membres actifs.

Contrairement aux compétences politique de la ville et développement économique, la compétence emploi n'a pas été transférée à l'EPT : l'intervention sur les QPV en matière d'emploi est de ce fait plus complexe sur ce territoire. La problématique majeure de coordination, en l'absence de transfert de la

#### Perspectives 2020

##### Renforcement du partenariat

Objectif : favoriser le développement de l'IAE sur le territoire notamment via l'accès aux marchés, clauses sociales et l'accompagnement des porteur-se-s de projets mais aussi pour sécuriser les parcours d'insertion par des actions de formation des salarié-e-s en insertion.

# Inser'Eco93 - Plaine Commune

## Une année de travail tournée vers les grands projets d'aménagement



*Créé en 2010, l'établissement public territorial (EPT) regroupe 9 villes au sein d'un territoire en pleine croissance économique. 32 dispositifs IAE, portés par 26 structures membres actifs d'Inser'Eco93 sont implantés sur ce territoire.*

### **Inser'Eco93 œuvre pour que les grands aménagements sur Plaine Commune bénéficient réellement aux SIAE et leurs publics**

Par exemple, dans le cadre des conventions pour le développement de l'emploi dans les territoires du Grand Paris Express, Inser'Eco93 promeut les solutions RH ainsi que l'offre de co- et sous-traitance des SIAE lors du 1<sup>er</sup> comité de pilotage de la ligne 16 du Grand Paris Express du 25 janvier 2019 où fut présenté le dispositif partenarial et les retombées en faveur de l'insertion, l'emploi, la formation et l'accès des TPE-PME dans les territoires du Grand Paris Express. Furent ainsi rappelés les objectifs ambitieux des clauses de responsabilité sociétale des entreprises (RSE), et notamment ceux de la clause IAE : à savoir 5 à 10 % du volume horaire réservé aux personnes éloignées de l'emploi.

### **Inser'Eco93, lors du comité de suivi ESS de Plaine Commune, contribue au développement de la dimension sociale des marchés publics et au regroupement des SIAE pour des candidatures communes**

Par exemple, lors du comité de suivi ESS de Plaine Commune du 19 mars 2019, très largement consacré à l'impact des Jeux olympiques et paralympiques (JOP) à venir sur le territoire, où Inser'Eco93 était invité à intervenir. Après une présentation de la mission JOP de Plaine Commune ainsi que du projet de rapport sur la stratégie ESS et JOP du territoire, trois ateliers furent animés. Plaine Commune invita Inser'Eco93 à témoigner lors de la tenue de l'atelier « Les marchés publics et pri-

vés : se regrouper pour capter la manne ! ».

Ce fut pour le réseau l'occasion de rappeler que :

- Les SIAE sont des actrices fortes du développement territorial, assurant dans le même temps un impact environnemental positif (écoconstruction, réemploi, lutte contre le gaspillage alimentaire, etc.)
- L'IAE c'est avant tout des emplois locaux, non délocalisables, et donc synonyme de retombées économiques directes sur le territoire, pour les habitant·e·s et pour les entreprises locales
- Les acteur·rice·s du territoire étaient d'ores et déjà en ordre de marche, organisé·e·s au sein même du réseau Inser'Eco93, pour les SIAE, ainsi qu'intégré·e·s à de nouvelles organisations comme la Fabrique des Jeux. En outre, la tribune d'un collectif de structures de l'ESS qui appelait, en 2018, à des Jeux olympiques et paralympiques 2024 vraiment solidaires, était signée par un nombre important de SIAE et a illustré cette capacité de structuration rapide des acteur·rice·s de l'ESS. Inser'Eco93, signataire de cet appel, a déjà commencé à travailler sur l'accès des SIAE à travers les clauses sociales que va mettre en place la Société de livraison des ouvrages olympiques (Solideo) dans ses marchés.

Enfin le réseau a insisté auprès des acteur·rice·s présent·e·s sur le fait que les SIAE doivent être des actrices centrales de la mise en œuvre des clauses d'insertion notamment par la sous-traitance et la cotraitance.

### **Plaine Commune renouvelle en 2019 la convention et le soutien au réseau Inser'Eco93**

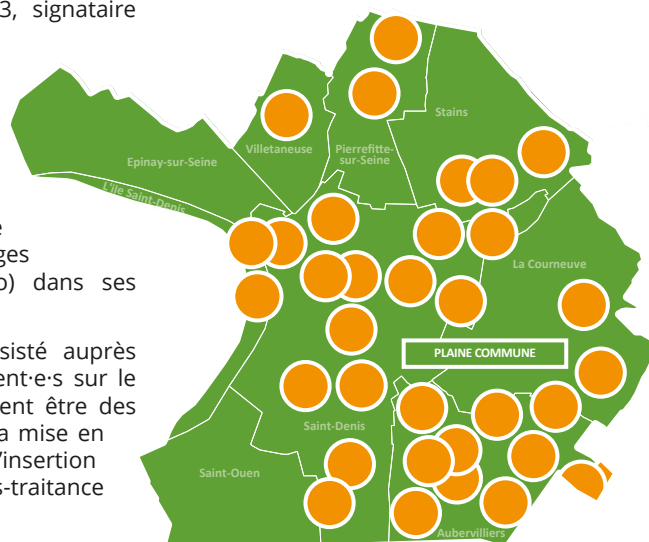
En 2018, Inser'Eco93 a apporté son expertise lors de multiples rencontres, notamment avec les élu·e·s de Plaine Commune, André Joaquim, vice-président à l'Emploi et l'Insertion et Patrick Vassallo, élu à l'ESS, ainsi qu'à la direction de l'Emploi et de l'Insertion et avec les autres directions de l'EPT tels que les services des Relations aux entreprises, des Chartes entreprises-territoire et de l'ESS. Inser'Eco93 se félicite que dans cette dynamique le partenariat ait été une fois de plus renouvelé.

### **Perspectives 2020**

#### **Investir davantage les grands projets d'aménagement du territoire au bénéfice des SIAE et de leurs publics**

En 2020, Inser'Eco93 souhaite notamment développer les actions suivantes :

- la valorisation des SIAE dans leur accès à la co- et sous-traitance
- la coconstruction de modules de formations adaptées aux salarié·e·s en insertion et ce dans le but de créer des « sas » de remise à niveau permettant aux stagiaires d'accéder à des formations portées par l'EPT
- le déploiement de coopérations entre Inser'Eco93 et les autres directions de l'EPT.



# Inser'Eco93 - Paris Terres d'Envol

## Inser'Eco93 s'investit dans la professionnalisation des chargé-e-s de clauses sociales du territoire

*L'établissement public territorial (EPT) Paris Terres d'Envol fédère 8 villes du nord-est de la Seine-Saint-Denis. Sa position géographique entre les deux aéroports Roissy-Charles-de-Gaulle et Paris-Le Bourget en fait un des territoires stratégiques de la métropole du Grand Paris. Inser'Eco93 compte pas moins de 11 membres actifs portant 14 dispositifs sur ce territoire.*

### Inser'Eco93 assure un cycle de professionnalisation « Facilitateur-riche-s des clauses sociales & insertion par l'IAE » sur le territoire

Dans le cadre de la convention de partenariat entre Paris Terres d'Envol et Inser'Eco93, l'EPT avait exprimé une demande de création de cycle de professionnalisation pour les facilitateur-riche-s de son territoire spécifique au secteur de l'IAE.

La clause sociale d'insertion représente un enjeu fort dans le cadre des politiques d'emploi, de formation et

de développement économique et social des territoires. Les SIAE sont des actrices clés de ce dispositif. Au surplus, l'actualité des grands projets du département de la Seine-Saint-Denis va fortement impacter le territoire de Paris Terres d'Envol. Le volume de clauses sociales des marchés en cours et à venir ainsi que les objectifs et engagements en termes d'insertion, d'emploi et de développement économique local sont élevés. Dans ce cadre, l'EPT et Inser'Eco93 ont partagé la volonté commune de renforcer les savoirs des facilitateur-riche-s applicables au secteur de l'IAE, et de leur permettre d'acquérir des connaissances nouvelles mobilisables en lien avec leur mission professionnelle afin d'améliorer la coopération entre SIAE et facilitateur-riche-s du territoire.

### Inser'Eco93 anime cinq demi-journées de professionnalisation sur le dernier semestre 2019

Au terme de ces « temps » de professionnalisation, les facilitateur-riche-s de l'EPT devaient :

- mieux connaître le rôle et le fonctionnement des SIAE
- savoir identifier la plus-value des SIAE dans le développement économique et social des territoires et dans la professionnalisation et l'accès à l'emploi des personnes qui en sont éloignées
- savoir identifier le rôle des SIAE dans les dispositifs de clauses sociales et mieux savoir se positionner
- connaître les outils facilitant l'accès des SIAE et des publics IAE aux marchés et à la clause sociale
- se positionner en tant que facilitateur-riche comme un élément du développement local de l'IAE.

A travers ce programme Inser'Eco93 a aussi mis à disposition son réseau de partenaires en faisant intervenir lors des différents modules :

- le Groupement régional des acteurs franciliens d'insertion par l'économique (Grafie)
- l'URTIE, réseau des collectivités locales franciliennes porteuses des dispositifs du plan local pour l'insertion et l'emploi (PLIE)
- le Conseil départemental de la Seine-Saint-Denis
- la Mission d'appui au développement des clauses sociales (MACS)

Enfin, les facilitateur-riche-s de l'EPT ont pu bénéficier d'un point sur la Plateforme de l'inclusion par Inser'Eco93 lors du dernier module mais aussi d'une demi-journée organisée par Inser'Eco93 et aminée par la Plateforme de l'inclusion.

### Tou-te-s les facilitateur-riche-s participant à la formation pensent adapter leur pratique suite à la formation :

« Cette formation a renforcé ma volonté de démarcher les SIAE pour obtenir de nouveaux partenariats et de continuer à "vendre" le savoir-faire des SIAE aux entreprises attributaires des marchés. »

« Ce type de rencontre est très bénéfique, car il permet de lever des interrogations et bien évidemment d'en apprendre davantage sur l'IAE, les clauses d'insertion, etc. »

« Suite à cette formation, je pense développer la sous-traitance auprès des entreprises. »

« Excellente formation. Du juridique concret et pratique. »

« Suite à cette formation, je pense développer et adapter les clauses. »

« Suite à cette formation, je pense commencer à clausurer ;-) »

« Suite à cette formation, je pense mobiliser davantage les partenaires, les bailleurs, etc. »

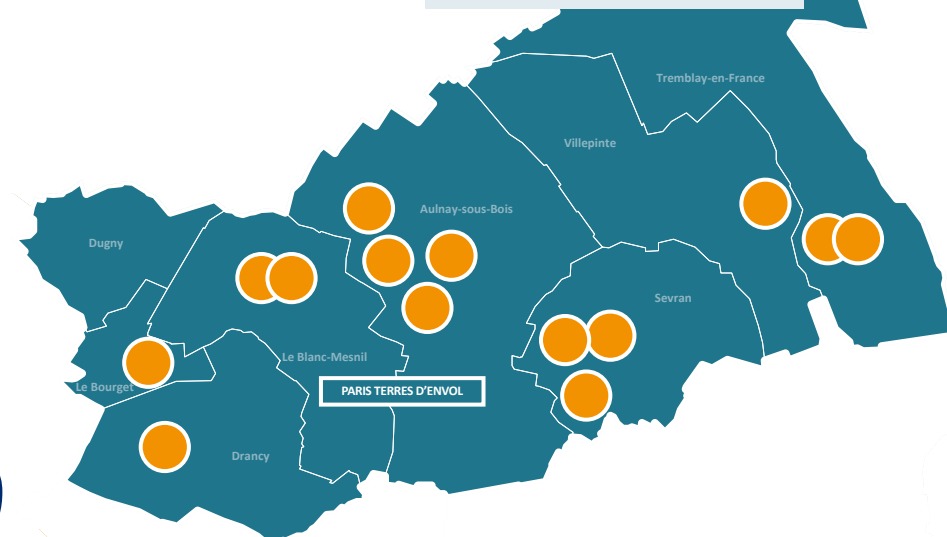
« De très bon-ne-s intervenant-e-s, c'était très clair, riche d'exemples concrets, très vivant. A refaire »

« Suite à cette formation, je souhaite mettre en place de la cotraitance sur les marchés. »

### Perspectives 2020

#### Poursuite du programme de professionnalisation des facilitateur-riche-s

Objectif : permettre la connaissance fine des facilitateur-riche-s concernant le fonctionnement, les impacts et les enjeux des SIAE répondant aux marchés. Qu'il s'agisse de la phase de négociation, de prospection commerciale, de relations aux entreprises dans le cadre des marchés et des clauses sociales. La place des SIAE devra être centrale dans ce programme 2020. Autrement dit, Inser'Eco93, via l'animation de ces modules, devra appuyer le territoire à tisser des liens et des coopérations avec les SIAE implantées sur l'EPT et plus généralement les SIAE de la Seine-Saint-Denis.



# Accueil des porteur-se-s de projet IAE

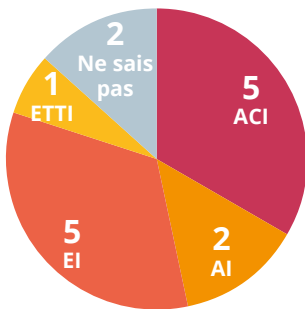
## L'expertise d'Inser'Eco93 de plus en plus sollicitée pour lancer un nouveau projet IAE sur le territoire

Inser'Eco93 apporte un appui aux personnes et structures ayant un projet de création de SIAE sur le territoire. Inser'Eco93 s'appuie sur son expertise du secteur de l'IAE, une proximité avec les SIAE du territoire, la connaissance des spécificités locales et son réseau de partenaires pour conseiller les porteur-se-s de projet sur les différents dispositifs IAE existants et les informer sur l'écosystème local, en vue de leur permettre une meilleure appréhension des réalités territoriales.

**En 2019, Inser'Eco93 a rencontré 15 porteur-se-s de projet.** Plus de la moitié de ces acteur-ric-e-s se sont présenté-e-s au réseau de leur propre initiative, l'autre moitié ayant été redirigée par des partenaires.

**Le plus grand nombre des porteur-se-s de projet avait déjà une idée du conventionnement souhaité :** deux porteur-se-s sur trois visaient un ACI ou une EI.

Types de dispositifs IAE envisagés par les porteur-se-s de projet IAE 2019



**En 2019, Est Ensemble et Plaine Commune** sont les territoires de prédilection des porteur-se-s de projet. A noter que les volontés d'implantation, fussent-elles clairement définies, ne limitaient pas pour autant les projets de rayonnement départemental de la plus grande partie des porteur-se-s de projet rencontré-e-s.

Projet d'implantation territoriale des porteur-se-s de projet IAE 2019



### Inser'Eco93 favorise les projets IAE en cohérence avec la charte du réseau et la stratégie IAE départementale et régionale

**Inser'Eco93 aide les porteur-se-s de projet à évaluer la pertinence de leur projet IAE, avant l'instruction du dossier par la Directcte :**

- Comment le projet IAE peut-il s'insérer dans l'environnement économique, institutionnel, social et partenarial des SIAE de la Seine-Saint-Denis ?
- Quel territoire reste dépourvu de projets d'insertion ?
- L'activité professionnelle proposée, est-elle innovante ou porteuse ?
- Le projet social, répond-il aux besoins des publics du territoire ?
- Quels partenariats envisager avec les acteurs du territoire pour développer le projet IAE ?
- Quels sont les conditions et les avantages d'une adhésion au réseau Inser'Eco93 ?

Les décisions de conventionnement sont prises lors des Conseils départementaux de l'insertion par l'activité économique (CDIAE), une instance de pilotage et de consultation composée de nombreux acteur-ric-e-s du territoire, dont les réseaux IAE.

**Inser'Eco93 a deux sièges au CDIAE, et y prononce, entre autres, des avis consultatifs sur les demandes de conventionnement IAE,** en s'appuyant sur le diagnostic territorial partagé avec la Directcte et la **Charte du réseau Inser'Eco93**, afin de s'assurer que les nouveaux dispositifs IAE privilégient véritablement les personnes les plus éloignées de l'emploi et ne viennent pas concurrencer des structures existantes dont l'activité est déjà fortement concurrentielle sur le territoire d'implantation.

Pour en savoir plus les stratégies territoriales, rendez-vous sur [www.insereco93.com/vos-besoins-nos-reponses](http://www.insereco93.com/vos-besoins-nos-reponses)

A télécharger dans la partie « Vous êtes un acteur de l'insertion, de l'emploi, de la formation ou du développement territorial » :



### Perspectives 2020

**Lancement d'un nouveau service, plus complet, pour les porteur-se-s de projet**

En septembre 2020, Inser'Eco93 délivrera un nouveau service d'accompagnement aux porteur-se-s de projet. Il s'agira non seulement d'accueillir et sensibiliser ces acteur-ric-e-s au monde de l'IAE sur le territoire mais également de les appuyer dans leurs démarches, ce de l'idéation au conventionnement. Pour ce faire un poste de chargé-e de mission sera créé et dédié à cette mission. Ce nouvel arrivant travaillera sur ces questions avec l'ensemble des acteur-ric-e-s du territoire et accueillera les porteur-se-s, établira un diagnostic précis, appuiera la construction du projet social et d'insertion ainsi que celui de la structure IAE elle-même en lien étroit avec France Active Garances Seine-Saint-Denis et la Ligue de l'Enseignement - FOL 93.

# Les dispositifs IAE des membres actifs d'Inser'Eco93



**A2I Noisy-le-Grand,**  
ETTI à Noisy-le-Grand



**Acces, Inclusive Tech,**  
El à Saint-Denis



**Ai-Ladomifa,** AI à Montreuil



**APIJ Bat Coopérative,**  
El à Saint-Denis



**Ares Services Seine-Saint-Denis,** El à Saint-Denis



**Association Au Fil de l'Eau,**  
ACI « Passeurs de Marne » à Neuilly-sur-Marne



**Association Aurore,**  
ACI « Aurore Yankadi ! » à Sevran



**Association Aurore,**  
ACI « Les jardins biologiques du Pont-Blanc » à Sevran



**Association Energie,**  
ACI « Métiers de la petite enfance » à Clichy-sous-Bois



**Association Energie,**  
AI à Clichy-sous-Bois



**Association Gestion & Développement Social,**  
ACI « Restaurant social A.G.D.S » à Sevran



**Association Neptune,**  
ACI « Alimentaire » à Montreuil



**Association Neptune,**  
ACI « Mobile » à Montreuil



**Association Neptune,**  
ACI « Sédentaire » à Montreuil



**Association Services Perso,**  
AI à Saint-Denis



**Association Taf et Maffé,**  
ACI « Taf et Maffé Opale » à Aubervilliers



**Association Taf et Maffé,**  
ACI « Taf et Maffé Saint-Denis »



**Association Territoires,**  
ACI à Saint-Denis



**Baluchon,** El à Romainville



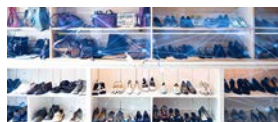
**Baluchon - La Maison Montreuil,** El à Montreuil



**Croix-Rouge insertion LogisCité,** El à Pantin



**Croix-Rouge insertion Logistique,** El à Pantin



**Emmaüs alternatives,**  
ACI « Collecte, accueil et maintenance » à Montreuil



**Emmaüs Coup de Main,**  
ACI « Récupération et valorisation » à Pantin



**Études et Chantiers Île-de-France,** ACI « Maison du vélo de Plaine Commune (Bicyclo) » à Saint-Denis



**Études et Chantiers Île-de-France,** ACI « Parc de la Poudrière » à Vaujours



**Femmes A.C.T.I.V.E.S,**  
ACI « Fer et Refaire » à Saint-Denis



**Halage,** ACI « Espaces verts et naturels » à L'Île-Saint-Denis



**Halage,** ACI « Fleurs d'Halage » à L'Île-Saint-Denis



**Humando,** ETTI à Saint-Denis



**ID'EES Intérim,**  
ETTI à Aulnay-sous-Bois



**ID'EES Intérim,**  
ETTI à Clichy-sous-Bois



**Initiatives Solidaires,**  
ACI « Hôtellerie » à Aubervilliers



**Initiatives Solidaires,**  
ACI « Restauration » à Aubervilliers et à Stains



**Initiatives Solidaires,**  
ACI « Revalorisation-Transformation » à Aubervilliers



**Institut d'éducation et des pratiques citoyennes (IEPC),** ACI « Assistant de vie aux familles » à Aubervilliers



**Jade,** ACI à La Courneuve



**La Collecterie,** ACI à Montreuil



**La Main Fine,**  
ACI « Coiffure » à Saint-Denis



**La Main Fine,**  
ACI « Couture » à Saint-Denis



**La Marmite,** ACI à Bondy



**Label Emmaüs**, El à Noisy-le-Sec



**Le Martin Pêcheur (Association Insertion Défi Économique)**, El à Neuilly-sur-Marne



**Le Relais 75**, El à Bobigny



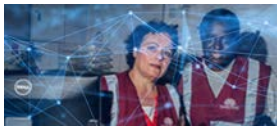
**Lemon Aide**, El à Pantin



**LePoles**, ACI « École du web » à Pantin



**LePoles**, ACI « École du web » à Pierrefitte-sur-Seine



**LePoles**, ACI « RNCP de gardiens d'immeubles » à Pantin



**Les Ailes de la Ville**, ACI au Bourget



**Les Cités d'or**, El à La Courneuve



**Les Restaurants du Cœur, Les Relais du Cœur de Paris**, ACI « Office relais repas chauds » à Aubervilliers



**Les Restaurants du Cœur de la Seine-Saint-Denis**, ACI « Entrepôt départemental » à Villepinte



**Les Restaurants du Cœur de la Seine-Saint-Denis**, ACI « Les jardins du cœur » à Montreuil



**Maison Jardin Services**, AI à Aulnay-sous-Bois



**Maison Jardin Services**, ACI « Espaces verts nettoyage urbain » à Clichy-sous-Bois



**Maisons d'accueil l'Ilot**, ACI « Atelier qualification-insertion » à Aubervilliers



**Ménage & Propreté**, El à Aulnay-sous-Bois



**Mode Estime**, ACI à L'Île-Saint-Denis



**Moulinot Compost & Biogaz**, El à Stains



**Passerelle pour l'intégration et l'insertion (P2I)**, ACI « Les Saveurs de la Passerelle » à Noisy-le-Grand



**Permis de vivre la ville**, ACI « Tremplin numérique » à Pantin



**R.A.P.I.D. (Régie associative pierrefittoise d'insertion et de développement)**, El à Pierrefitte-sur-Seine



**Re-Belle**, ACI « Confiturerie Re-Belle » à Aubervilliers



**Régie 93**, El à Bagnolet



**Régie de proximité de Ville-taneuse**, El à Villetaneuse



**Régie de quartier de Stains**, ACI « Cycle mécanique » à Stains



**Régie de quartier de Stains**, El à Stains



**Régie de quartier de Tremblay-en-France**, ACI « Chantier second œuvre et espaces verts » à Tremblay-en-France



**Régie de quartier de Tremblay-en-France**, El à Tremblay-en-France



**Régie de quartier du Blanc-Mesnil**, ACI « La Repasserie » au Blanc-Mesnil



**Régie de quartier du Blanc-Mesnil**, El au Blanc-Mesnil



**Régie de quartier Maladrerie - Émile Dubois**, El à Aubervilliers



**Régie de quartiers à Montreuil**, El à Montreuil



**Régie de quartiers de Saint-Denis**, El à Saint-Denis



**Relais Restauration**, El à Pantin



**Ressourcerie 2mains**, ACI à Aulnay-sous-Bois



**Restaurant associatif du Nouveau Centenaire**, ACI à Montreuil



**SAS-93**, AI aux Lilas



**Self Intérim**, ETTI à Bondy



**Self Intérim**, ETTI à Neuilly-sur-Marne



**Travailler et Apprendre Ensemble**, ACI « TAE » à Noisy-le-Grand



**Une Chance avec Drancy (UCAD)**, El à Drancy



**Urban Déco Concept**, ACI à Noisy-le-Grand

# Merci à tous nos partenaires



## et particulièrement pour leur soutien



Le réseau des structures d'insertion par l'activité économique de la Seine-Saint-Denis

[www.insereco93.com](http://www.insereco93.com)