



seine · saint · denis

LE DÉPARTEMENT

Réunion Territoriale Professionnelle de l'insertion

Grand Paris Grand Est
Est Ensemble

Lundi 28 septembre 2020



Ouverture

Sarah BARTOLI,

Directrice de l'Emploi de l'Insertion et de
l'Attractivité Territoriale -
Département de Seine-Saint-Denis

Les objectifs de la matinée

- Repositionner les pratiques et les interventions dans un contexte évolutif
 - Au national
 - Au local
- Valoriser des offres nouvelles, mobilisables rapidement, et conçues pour répondre à des besoins accrus par la crise
- Vous associer à l'élaboration des futurs cahiers des charges de l'offre départementale

Sommaire

- 1. Introduction: réorienter les politiques d'insertion dans un contexte de crise/ Zoom sur le Service Public de l'Insertion (SPI)
- 2. Déclinaison de la Stratégie nationale de lutte et de prévention contre la pauvreté en Seine-Saint-Denis
- 3. Actualités territoriales – Grand Paris Grand Est et Est Ensemble

Pause

- 4. Démonstration de la plateforme inclusion ITOU
- 5. F-RSA : actions disponibles et nouvelles fonctionnalités

12h-13h: Ateliers de co-construction des principes directeurs de l'appel à projets IFE 2021.

Anne-Sophie CASTEIGT,

Directrice adjointe de l'Emploi de l'Insertion et
de l'Attractivité Territoriale -
Département de Seine-Saint-Denis

Replacer notre action dans le contexte actuel

- **Les effets de la crise:**

- **Chiffres:**

- + 8300 demandeurs d'emploi en SSD entre janvier et juin 2020
- Premières destructions d'emploi après 15 trimestres de hausse de l'emploi salarié
- 87 100 foyers allocataires du RSA en juin 2020, soit + 4,7% depuis un an, principale hausse enregistrée depuis 7 ans sur le territoire
- Des éléments de diagnostic plus fins sont à votre disposition dans le bulletin qui vous a été remis

- **Constats:**

- Les difficultés déjà repérées accrues par la crise:
 - Numérique, mobilité, maîtrise de la langue, accès aux démarches...
 - Fragilisation par rapport à un monde du travail de plein fouet percuté (*interim*, filières, resserrement des demandes sur les publics les plus proches)
 - Renforcement des problématiques de mobilisation des personnes
 - Questionnement sur le sens de l'accompagnement apporté
 - Un besoin de coopération encore plus fort autour de la personne

Replacer notre action dans le contexte actuel

- Nos **ambitions**:

- Actionner l'ensemble des leviers à sa disposition pour limiter autant que faire se peut les effets de la crise sur les personnes en insertion
- Rénover notre politique d'insertion:
 - ❖ Autour d'une approche globale de la personne, avec des réponses à la multiplicité des besoins, à l'appui de pratiques professionnelles décloisonnées
 - ❖ En plaçant l'emploi comme la finalité pour tous et en démultipliant les occasions de découvrir des métiers, élaborer son projet, choisir son parcours
 - ❖ En s'appuyant sur la mobilisation de toutes les ressources locales dans le cadre de partenariats resserrés et de proximité
 - ❖ En travaillant sur l'outillage et la montée en compétences des professionnels

- Parmi les **leviers**:

- Renforcer les offres disponibles, à travers une programmation enrichie, déclinant **la stratégie nationale de lutte contre la pauvreté**
- Inventer de nouvelles manières de faire, à travers l'expérimentation en Seine-Saint-Denis d'un **service public de l'insertion**

Le Service Public de l'Insertion sur la filière BTP

- Une initiative portée par le Conseil départemental avec Pôle emploi et la DIRECCTE
- En réponse à un appel à projet national du Haut Commissariat à la lutte contre la pauvreté

Un parcours d'accompagnement vers l'emploi pour **500 personnes** qui en sont éloignées, dans la filière du BTP

Une **expérimentation** pour tester de nouvelles façons d'accompagner les personnes en insertion et de répondre aux besoins de recrutements des entreprises

Le Service Public de l'Insertion sur la filière BTP

- **Pourquoi la filière?**
- La Seine Saint Denis est le 1er chantier d'Europe avec les grands projets en cours et à venir : Grand Paris, Jeux Olympiques et Paralympiques, NPNRU ...
 - 20% du territoire en transformation
 - 68 000 projets de recrutement en Ile de France d'ici 2024
- Une diversité de métiers accessibles à des publics de 1er niveau de qualification
- Des difficultés structurelles de recrutement pour des raisons objectives... ou non

Le Service Public de l'Insertion sur la filière BTP

• Les hypothèses de travail

Des parcours « sans couture » et une approche globale de la personne

Associer les acteurs légitimes pour agir sur les problématiques sociales et professionnelles rencontrées par la personne, avec un référent de parcours garant de cette coordination autour de la personne
> Constitution d'un réseau de « référents de parcours »

L'emploi d'abord ou la logique de filière d'activité

Remettre les questions d'accès à l'emploi au centre des préoccupations, en modulant en fonction de la personne, et en ayant une meilleure connaissance des véritables enjeux du secteur en question.
Anticiper les besoins de recrutement avec les entreprises et donc la préparation des publics.

L'orientation socio-professionnelle au cœur des enjeux

Travailler en profondeur la question de l'attractivité des métiers du secteur BTP et les différents parcours de montée en compétence.
Développer les méthodes d'aide au choix pour des projets professionnels construits en autonomie
> Tester des diagnostics communs entre acteurs ?

« Zéro personne sans solution » et accompagnement dans l'emploi

Capitaliser sur la remobilisation de la personne, même si elle n'est pas retenue dans une action (offre d'emploi, formation,...) pour lui proposer d'autres actions.
Accompagner dans l'emploi et l'intégration par les entreprises.

Le Service Public de l'Insertion sur la filière BTP

- **Une palette d'outils à construire**
 - Modélisation des parcours type tels qu'ils existent : recenser les acteurs, faire remonter les points d'appui, identifier les irritants, les freins aux parcours sans couture
 - Mise en place de **banque d'actions sur les ressources disponibles:**
 - **Constitution d'un réseau de « Référénts SPI »** : une personne ressource-référente dans chaque structure Emploi-insertion (ML, PIE, Agences pôle-Emploi, SSD, etc;)
 - **Des expérimentations à développer** : accompagnement dans l'emploi...

Le Service Public de l'Insertion sur la filière BTP

- **Prochaines étapes:**

- Désignation des personnes ressources dans les différentes institutions partenaires
- Pour les PIE, repositionnement du RECORE autour de la filière BTP

- **Agenda:**



- 24 septembre: Séance du RECORE dédiée aux missions du référent emploi / SPI
- Octobre: évènement de lancement du SPI, préfet PCD

Le Service Public de l'Insertion sur la filière BTP

- **En résumé:**
 - Une expérimentation de 18 mois, qui s'appuie sur
 - des réseaux de proximité
 - des collaborations approfondies entre professionnels
 - une filière qui reste en recrutement
 - une démarche itérative pour définir et mettre en œuvre des parcours sans couture

Pour réussir, nous avons besoin de vous!

Sommaire

- 1. Introduction: réorienter les politiques d'insertion dans un contexte de crise/ Zoom sur le SPI
- 2. Déclinaison de la Stratégie nationale de lutte et de prévention contre la pauvreté en Seine-Saint-Denis
- 3. Actualités territoriales – Grand Paris Grand Est et Est Ensemble

Pause

- 4. Démonstration de la plateforme inclusion ITOU
- 5. F-RSA : actions disponibles et nouvelles fonctionnalités

12h-13h: Ateliers de co-construction des principes directeurs de l'appel à projets IFE 2021.

Déclinaison territoriale de la Stratégie Nationale de lutte et de prévention contre la pauvreté en Seine-Saint-Denis

Emploi et insertion



Stratégie Pauvreté, une programmation

Les priorités Insertion Emploi

- ❑ Garantir l'**universalité** des droits
- ❑ Rendre enfin effectif le droit à l'accompagnement avec un **système plus lisible et plus efficace** pour les allocataires.
- ❑ **Fédérer l'ensemble des acteurs** concernés : l'état et ses opérateurs, les conseils départementaux, les associations
- ❑ Remettre au **centre des préoccupations** la **question du travail** et de la reprise d'activité
- ❑ **Orienter mieux et plus vite**
- ❑ **Sécuriser les parcours**



En 2020, la programmation du plan pauvreté reprend une partie des actions du FAPI

Une programmation majoritairement ARSA, mais des actions mobilisables de manière un peu plus large

Pour toutes ces actions, la DEIAT se tient disponible pour appui / explicitation

Des actions reconduites / bien connues

- Orientation



- Réduire les délais d'entrée en accompagnement, améliorer qualitativement l'orientation et démarrer un parcours pour tous les publics au RSA:

- Poursuite de l'**opération de remobilisation des bénéficiaires du RSA sans référence** sur les territoires de Grand-Paris-Grand-Est et Paris-Terres d'envol et accompagnement de l'action par une **prestation complémentaire de renforcement de l'accompagnement social** par SFMAD
- **Renforcement** à venir des **actions de remobilisation** du catalogue PDIE
- Augmentation du nombre de place d'accompagnement pour la référence des **publics vulnérables, gens du voyage et en errance** (Emmaüs Alternatives, Montreuil; Adept, Drancy)

Des actions reconduites / bien connues

- Garantie d'activité

- Renforcer l'accompagnement en emploi, en innovant dans les approches, en adaptant aux situations et spécificités du territoire : public, filières, territoire, entrepreneuriat, découverte des métiers, passerelles entreprise, équipe IOD...

- Découvrir des métiers dans les Secteurs en tension (BTP, SAP...)



- Renforcer la méthode d'intervention sur l'offre et la demande (IOD, Aulnay / Rosny)



- Accompagner dans l'emploi, notamment pour le public en situation d'intermittence professionnelle (DAVID)



- Etoffer l'offre à destination des allocataires du RSA entrepreneurs

- Développer des actions dédiées aux jeunes allocataires du RSA: jeunes diplômés, public de moins de 30 ans avec faible niveau de qualification

- Proposer des actions d'inclusion pour favoriser l'emploi des publics en situation de handicap (Handiforum) et la mixité professionnelle (3^{ème} session What'elles, les actions de la Boutique club emploi de Tremblay en France)



Les actions nouvelles

- **Entrée en parcours IAE**

- Encourager l'accès aux chantiers d'insertion par une reprise progressive d'activité pour les personnes en situation de grande exclusion le dispositif « **Premières Heures** » sur les territoires d'Est Ensemble et de Plaine Commune

- **Offre linguistique**

- Etoffer l'offre existante par une **offre complémentaire** (accès aux droits, accès au permis, recherche d'emploi)
- Renforcer les **plates formes de coordination** existant en SSD, Plaine commune et Grand Paris Grand Est

- **Mode de garde**

- Finaliser une première phase d'expérimentation du dispositif « **Fais moi une place** » pour les publics en insertion, Plaine commune.

- **Insertion santé**

- Proposer un **parcours santé** pour les publics en insertion selon plusieurs modalités: psychologique, bilan de compétences et conseil d'orientation, coaching et estime de soi

- **Mobilité**

- Structurer une offre de service pour améliorer la mobilité géographique des demandeurs d'emploi : **véhicules solidaires**



ZOOM N° 1 :

Actions autour de l'entrepreneuriat

Chahrazed TABTI

Chargée de projets entrepreneuriat

Service des économies nouvelles et solidaires

Direction de l'Emploi, l'insertion et l'attractivité territoriale

CD de Seine-Saint-Denis



Zoom sur l'entrepreneuriat

❑ QUEL OBJECTIF ?

- En complément de l'offre PDIE, proposer une **offre d'accompagnement dédiée aux allocataires entrepreneurs** qui souhaitent **redéfinir leur projet professionnel** dans un **contexte de crise**



❑ CONTENU DE L'ACTION

- Identifier les **freins** et les **problématiques** connexes au projet entrepreneurial
- Evaluer les risques et **orienter vers** un projet professionnel plus opportun
- 4 à 5 ateliers collectifs complétés par des entretiens individuels
- Accompagnement assuré par des conseiller.e.s mais aussi par des coaches

❑ PORTEUR

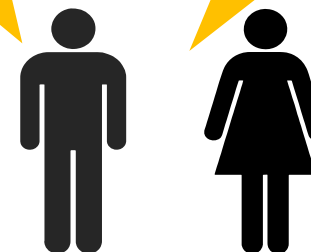


❑ POUR QUEL TYPE DE PUBLIC ?

Rémi, 27 ans
Chauffeur VTC, auto-entrepreneur depuis 4 ans,
Vit entre RSA socle et prime d'activité, ne s'en sort plus.
Quid?

Sania, 33 ans, BRSA,
souhaite ouvrir un restaurant-épicerie,

Est-ce le bon moment ?



Démarrage de l'action en **octobre 2020** en **entrées-sorties permanentes**



ctabti@seinesaintdenis.fr

ZOOM N°2

Harmonisation des pratiques professionnelles des acteurs de l'insertion

Mylène GARGAR-LOYENET

Cheffe de service Adjointe

Service de l'Orientation et de l'Accompagnement des publics

Direction de l'Emploi, l'insertion et l'attractivité territoriale

CD de Seine-Saint-Denis

Zoom sur l'harmonisation des pratiques professionnelles des acteurs de l'insertion

❑ QUELS OBJECTIFS ?

- Dans ce contexte de lutte contre la pauvreté et de structuration d'un Service Public de l'Insertion, le Département souhaite doter les référents et conseillers d'outils renouvés renforçant leur capacité à amorcer et maintenir **l'adhésion et l'engagement** des personnes accompagnées vers l'insertion et l'emploi
- Redonner une dimension plus globale et systémique à la **mission d'accompagnement** en tenant compte de la variété des profils et parcours professionnels des référents et conseillers
- Optimiser l'utilisation des ressources et opportunités de la Seine Saint Denis et aller vers **une médiation plus active** entre publics et employeurs
- Agir contre **les représentations**

❑ QUELLES ACTIONS ?

Formation de 120 conseillers PIE aux outils renouvés de diagnostic et d'accompagnement des parcours

Immersion de 30 conseillers au sein de structures utilisant la méthode IOD

24 septembre
29 octobre
25 novembre

Animation d'un Club Mixité et formations à l'égalité professionnelle

5 et 25 novembre

Démarrage des actions au **4eme trimestre 2020**



mgargarloyenet@seinesaintdenis.fr
dbenfedda@seinesaintdenis.fr
mledantec@seinesaintdenis.fr

ZOOM N°3

Agir pour l'inclusion numérique

Anne-Charlotte ORIOL

Chargée de projets inclusion numérique

Service de l'Orientation et de l'Accompagnement des publics


Direction de l'Emploi, l'insertion et l'attractivité territoriale

CD de Seine-Saint-Denis



Zoom sur le numérique



	EQUIPER	CONNECTER	FORMER
OBJECTIFS	<ol style="list-style-type: none"> 1) Dons d'ordinateurs 2) Financement de l'achat de matériel informatique (AFF) 	Permettre aux personnes de pouvoir se connecter (ordinateur) pendant leur formation	Parcours « alphabétisation numérique » (15h)
PUBLIC :	Allocataires du RSA et en particulier les personnes en parcours de formation	Allocataires du RSA et en particulier les personnes en parcours de formation	Allocataires du RSA
PORTEURS	<ol style="list-style-type: none"> 1) Emmaüs Connect 2) Aides financières à la formation 	Emmaüs Connect	Emmaüs Connect
EQUIPEMENTS / PLACES DISPONIBLES	<ol style="list-style-type: none"> 1) 500 ordinateurs (dès novembre) 2) Une enveloppe de 75.000€ (dès septembre) 	400 Webtrotteurs + 500 cartes SIM + recharges (7 mois)	150 personnes



Démarrage des actions avec Emmaüs Connect dès novembre
démarrage immédiat avec les demandes AFF



aoriol@seinesaintdenis.fr
hsuet@seinesaintdenis.fr (@ AFF)



ZOOM N°4

Agir pour l'inclusion numérique Focus AFF

Hélène SUET

Cheffe de service adjointe

Service de l'Emploi et de la Formation

Direction de l'Emploi, l'insertion et l'attractivité territoriale

CD de Seine-Saint-Denis



Zoom sur l'AFF (Rappel)



Appuyer l'insertion des BRSA via l'aide financière à la formation

FORMATION

Formation qualifiante < à 12 mois et permettant un accès direct à l'emploi : **3000€**

D'autres types de formation peuvent être exceptionnellement acceptés si elle interviennent en complément d'une formation existante

Formation en langue en lien avec le métier exercé ou la qualification : **3000€**

Formation Initiale Minimale Obligatoire (FIMO) : **2400€**

Formation au permis de conduire poids lourds (C ou D): **2400€** avec obligation de co-financement

Financement du permis B (conduite ou Code/conduite), en rapport avec le métier exercé ou la qualification : **1000€** avec obligation d'avoir préalablement sollicité Pôle Emploi

Frais annexes à la formation

Aide à la garde d'enfants: équivalent à **150€ / mois** durant la durée de la formation

Frais d'inscription à un examen ou concours: **200€** maximum pour 2 inscriptions, pour les personnes en formation PDI

Acquisition de matériel professionnel nécessaire au suivi de la formation : **500€**,
pour les personnes en formation PDIE



Zoom sur l'AFF et le numérique



Augmentation de l'enveloppe financière « frais annexes », dédiée à l'acquisition de matériels numériques nécessaires au suivi d'une formation, 500€

❑ QUEL PROCESS?

CAS 1 : Entrée en formation IFE

- 1- Identification du **besoin des stagiaires par les OF**
- 2- **Remontée de ces besoins** par actions mises en œuvre (au démarrage des formations) **via un formulaire (copie référent)** - Avec devis nominatif + attestation d'entrée en formation + RIB
- 3- **passage en commission** dédiée dont le rythme pourra s'intensifier au besoin
- 4- **Achat du matériel par l'ARSA - Attention à bien conserver la facture**
- 5- **renvoi de la facture + attestation de fin de formation** (sans justificatif, un titre de recette pourra être émis) **par OF**

CAS 2 : Entrée en formation hors IFE

- 1 - Identification du besoin par le prescripteur (référénts RSA PIE, PE, Service Social Départemental)
Critère d'éligibilité : le BRSA doit suivre une formation nécessitant un équipement informatique (distanciel..)
- 2 – Demande via le formulaire AFF habituel de demande d'aide frais annexes à la formation à transmettre à l'adresse mail :

courriers-deiat-aff@seinesaintdenis.fr

Démarrage immédiat pour les demandes AFF



Elisabeth Larbaoui : elarbaoui@seinesaintdenis.fr
Yamna Nems : ynems@seinesaintdenis.fr



Sommaire

- 1. Introduction: réorienter les politiques d'insertion dans un contexte de crise/ Zoom sur le SPI
- 2. Déclinaison de la Stratégie nationale de lutte et de prévention contre la pauvreté en Seine-Saint-Denis
- 3. Actualités territoriales – **Grand Paris Grand Est et Est Ensemble**

Pause

- 4. Démonstration de la plateforme inclusion ITOU
- 5. F-RSA : actions disponibles et nouvelles fonctionnalités

12h-13h: Ateliers de co-construction des principes directeurs de l'appel à projets IFE 2021.

Actualités territoriales

Grand Paris Grand Est

Willemine AUGIER

*Directrice de l'Emploi, de la Formation et de
l'Insertion*

EPT Grand Paris Grand Est



seine-saint-denis
LE DÉPARTEMENT



UNION EUROPÉENNE
Le Fonds social européen
Investit pour votre avenir

Réunion Territoriale Professionnelle de l'Insertion



Grand Paris Grand Est

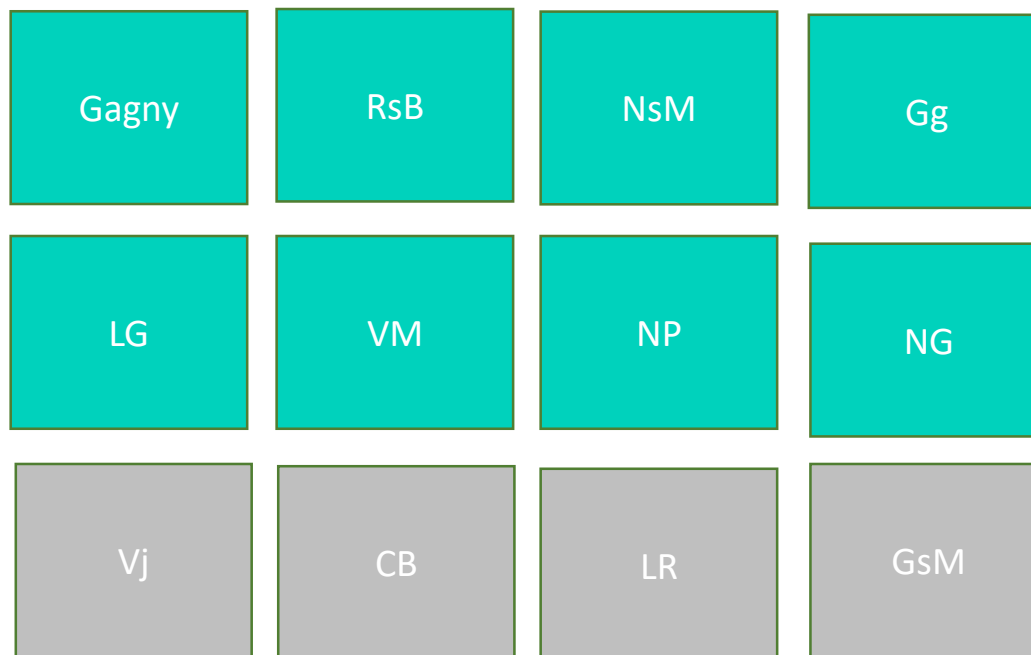
DIRECTION DE l'Emploi, de la Formation, de l'Insertion et des Equipements
Territorialisés

Contexte : deux niveaux de portage

Les Villes du territoire et l'EPT Grand Paris Grand Est

Clichy-sous-Bois
Montfermeil

PsB



11, boulevard du Mont d'Est - 93 160 Noisy-le-Grand - 01 41 70 39 10

Retrouvez-nous sur grandparisgrandest.fr

Focus Clichy-sous-Bois Montfermeil

Une dynamique de montée en compétence

*** sur la linguistique**

7 formatrice FLE et ASL

+ marché avec l'ASTI 12 ASL

*** sur le numérique et l'informatique**

**Ateliers, Sas, Ressourcerie numérique
partenariat ADFSAP)**

11, boulevard du Mont d'Est - 93 160 Noisy-le-Grand - 01 41 70 39 10

Retrouvez-nous sur grandparisgrandest.fr

Focus Clichy-sous-Bois Montfermeil

Cénafor – centre de formation sur la sécurité

Agent de prévention et de sécurité (CQP-APS)
au Service de sécurité incendie et d'assistance à personnes
(SSIAP 1, SSIAP 2 ou SSIAP 3)

Partenariat sur de l'alternance,
30 recrutements sur 2021



11, boulevard du Mont d'Est - 93 160 Noisy-le-Grand - 01 41 70 39 10
Retrouvez-nous sur grandparisgrandest.fr

Focus Clichy-sous-Bois Montfermeil

L'Institut des Vocations pour l'Emploi



Remise à niveau / projet pro

50 « livers » / stagiaires

5 mois

Gratuit

Gratification si nécessaire

Objectif : sortie en emploi ou en formation

11, boulevard du Mont d'Est - 93 160 Noisy-le-Grand - 01 41 70 39 10

Retrouvez-nous sur grandparisgrandest.fr



Focus Clichy-sous-Bois Montfermeil

Cuisine mode d'emploi – la Traction

Domaine : cuisine, boulangerie, service en restauration et produits de la mer

Public cible : personnes éloignées de l'emploi.

Durée 11 semaines,

Objectif : diplôme reconnu par l'Etat et la branche professionnelle
gratuit



11, boulevard du Mont d'Est - 93 160 Noisy-le-Grand - 01 41 70 39 10
Retrouvez-nous sur grandparisgrandest.fr

Focus Clichy-sous-Bois Montfermeil

Ateliers Médicis

Les Ateliers Médicis sont un lieu de création artistique situé à Clichy-sous-Bois et Montfermeil, d'ambition métropolitaine et nationale. Ils se déploient progressivement pour installer un grand équipement à l'horizon 2025 au moment de l'arrivée du métro du Grand Paris Express

Le projet final inclue une plateforme de formations artistiques et culturelles.

ATELIERS
MÉDICIS



11, boulevard du Mont d'Est - 93 160 Noisy-le-Grand - 01 41 70 39 10
Retrouvez-nous sur grandparisgrandest.fr

Focus Clichy-sous-Bois Montfermeil

Kourtrajmé



Domaines :

- cinéma
- art et image de JR : Une seule condition : vouloir devenir artiste
- Acteur (nouveau circuit)

L'école Kourtrajmé est réservée à des jeunes n'ayant pas eu la possibilité de suivre une formation artistique, notamment pour des raisons financières. Plus généralement elle vise les jeunes éloignés des filières culturelles de par leur territoire et leur origine sociale.

Les candidats sont choisis sans prérequis de diplôme ou d'expérience professionnelle. La motivation et la créativité priment.



11, boulevard du Mont d'Est - 93 160 Noisy-le-Grand - 01 41 70 39 10

Retrouvez-nous sur grandparisgrandest.fr

Focus Clichy-sous-Bois Montfermeil

Sodexo – un tiers lieu



Un espace formation

Un lieu d'accueil et
d'éveil petite
enfance

Une salle de
cohésion

Un atelier de transformation de fruits et
légumes



11, boulevard du Mont d'Est - 93 160 Noisy-le-Grand - 01 41 70 39 10
Retrouvez-nous sur [grandparisgrandest.fr](https://www.grandparisgrandest.fr)

MERCI !



- DIRECTION DE l'Emploi, de la Formation, de l'Insertion et des Equipements Territorialisés

4 bis Allée Romain Rolland

93 390 Clichy-sous-Bois

01 41 70 31 10

grandparisgrandest.fr

ZOOM

La méthode IOD

Olivier STEU
C2DI93

Sommaire

- 1. Introduction: réorienter les politiques d'insertion dans un contexte de crise/ Zoom sur le Service Public de l'Insertion
- 2. Déclinaison de la Stratégie nationale de lutte et de prévention contre la pauvreté en Seine-Saint-Denis
- 3. Actualités territoriales – Grand Paris Grand Est et **Est Ensemble**

Pause

- 4. Démonstration de la plateforme inclusion ITOU
- 5. F-RSA : actions disponibles et nouvelles fonctionnalités

12h-13h: Ateliers de co-construction des principes directeurs de l'appel à projets IFE 2021.

Actualités territoriales

Est Ensemble

Théo GODARD et Juliette LAGENS
Direction de l'Emploi et de la Cohésion sociale
EPT Est Ensemble

Quelques constats sur Est Ensemble, dans le contexte de crise

Le territoire d'Est Ensemble, comme l'ensemble de la SSD, a été particulièrement impacté par la crise liée au Covid-19, certaines difficultés se sont accrues et d'autres sont apparues. On relève notamment :

- Une **surmortalité exceptionnelle sur Est Ensemble** (2^e EPT le plus durement touché en termes de surmortalité sur les mois de mars et avril après Plaine Commune, selon l'Observatoire Régional de Santé)
- ...liée à de **nombreux facteurs de fragilité** : de mauvaises conditions de logement, une population particulièrement fragile (30% des habitants d'EE vivent sous le seuil de pauvreté, 2x plus qu'en IDF) plus fortement exposée aux problèmes de santé, 12% de travailleurs « clés » en Seine-Saint-Denis, dont l'emploi a été maintenu sans possibilité de télétravail pendant la crise (services de santé, commerce alimentaire, nettoyage, livraisons, etc.)
- Des **pertes de revenus importantes** : indemnisation du chômage partiel seulement à 84% du salaire net ; effet boomerang de l'économie informelle (un certain nombre de « petits boulots » ont disparu pendant le confinement)
- Un **taux de chômage** déjà élevé sur le territoire (19% sur l'EPT) qui va s'accroître, notamment dans les quartiers prioritaires (près de 40% des habitants d'EE)
- Mais aussi de **nombreux autres impacts** : difficultés pour se nourrir, absence de recours aux soins, difficultés à assurer la continuité éducative...

Dans ce contexte, les partenaires locaux se sont particulièrement mobilisés...

Zoom sur la programmation du Contrat de ville

- Pour mémoire **près de 460 projets** ont été financés en 2020 dans la programmation du Contrat de ville (4,8 M€ de crédits spécifiques de l'Etat, et 782 000 d'EE), en faveur des habitants des quartiers prioritaires, dont **56 spécifiquement sur le volet emploi-développement économique**
- Un bilan a mi-parcours de la programmation montre que **plus de la moitié des porteurs de projets ont pu mettre en œuvre leur action fin juin**, malgré le contexte particulièrement difficile.
- Les échanges avec les porteurs de projets montrent que ceux-ci ont su s'adapter et être présents auprès des publics. Ainsi, **la grande majorité des projets prévus ont été adaptés** :
 - pour **répondre aux obligations de confinement** (entretiens en visioconférences, newsletters, ajustements dans les façons de faire).
 - ou pour **répondre aux besoins urgents liés à la crise** (aide alimentaire, continuité pédagogique, etc.)

Une montée en puissance des projets d'Est Ensemble en faveur de l'emploi

- Une **adaptation de l'offre de service dans les Maisons de l'emploi** en fonction des besoins
- La **poursuite et l'adaptation des grands projets structurants** : les projets innovants initiés avant le COVID-19, comme le **Tiers Lieu Emploi**, le **projet App'ee**, ou **l'Appel à projet Paris Code**, apparaissent plus que jamais répondre aux nouveaux besoins qui apparaissent (agilité, numérique, proximité, relation à l'utilisateur et mode de gouvernance, et transition écologique)
- Un objectif de **faire émerger des projets « d'Aller vers »**, en pensant des dispositifs agiles et de développer les actions hors les murs afin d'assurer une couverture territoriale satisfaisante
- Un **projet sur la formation des professionnels** avec l'Agence nationale pour l'amélioration des conditions de travail (ANACT)
- Un soutien financier nécessaire pour développer les **accompagnements et la médiation à l'emploi** (ainsi que la relation avec les entreprises)
- Un enjeu particulier sur le **secteur de l'Insertion par l'Activité Economique** : besoin de places en IAE, et de soutien financier
- Une volonté de **renforcer l'offre d'accompagnement en droit du travail** dans les Points d'Accès au Droit d'Est Ensemble



@ Est Ensemble

TRAVAILLER DANS LE NUMÉRIQUE : POURQUOI PAS VOUS ?

Des formations ouvertes à tous,
venez en discuter avec nous

POUR PRENDRE
RENDEZ VOUS :

dans vos Maisons de l'emploi à :

Bagnolet	Noisy-le-Sec	Pantin
94 rue Lénine	9 rue Saint-Just	7 rue de la Liberté
93170 Bagnolet	93130 Noisy-le-Sec	93500 Pantin
01 83 74 55 40	01 83 74 56 40	01 83 74 56 30



Des nouvelles formations à venir pour la période 2020-2021

- Dans les métiers du développement web, des réseaux informatiques, du e-commerce... plus de 100 places ouvertes pour les publics d'Est Ensemble

Une offre de service sur l'orientation dans le numérique, par les Maisons de l'Emploi d'Est Ensemble

- Des RDV individuels de 30min
- Pour échanger sur les métiers et les formations
- Ouverts à tous les demandeur.euse.s d'emploi



Apprendre Ensemble - APPEE

- Projet 100% inclusion – Plan d’Investissement dans les compétences
- Porté par : Est Ensemble, Amnyos, CollectivZ (OF) et Aurore
- APPEE = **Sas de remobilisation** qui s’adresse à des **personnes très éloignées de l’emploi d’EE**
- Objectif : former **800 demandeurs d’emploi sur trois ans**

Phase 1 : Formation de professionnels (Janvier à Mai 2020)

- Profils : Conseillers emploi et insertion, salariés d’entreprises (GRT Gaz, AG2R la Mondiale, TPE/PME...)
- 60 personnes formées qui accompagnent ou sont sur le point d’accompagner un groupe de DE.



Apprendre Ensemble - APPEE

Phase 2 : Entrée des demandeurs d'emploi dans le dispositif (Depuis Juin 2019)

- **Cible** : BRSA ou NEETS résidants sur EE, très éloignés de l'emploi, peu qualifiés, si possible en QPV
- **86 personnes** en formation (réparties en équipes de 8 à 10 DE)
- **Compétences socles de l'employabilité** : Communication, Collaboration, Créativité, Esprit critique etc.
- + monter en compétences numériques, développer son réseau, re-découvrir les structures du territoire, préciser son projet pro...
- **Complémentaire d'un accompagnement au sein du SPE** : 2h tous les 15 jours
- **Sourcing** : Pôle Emploi, PIE, Cap Emploi, Maisons de l'Emploi ou encore d'Aurore

Phase 3 : Arrivée des salariés d'entreprises → Obj. Former des groupes mixtes DE/Salariés

- A partir de novembre : enjeu : mobiliser les entreprises du territoire

ZOOM

DPH en Seine-Saint-Denis

Marie Hélène LENEDIC

Directrice Pôle action sociale et hébergement

Emmaüs alternatives



DPH en Seine-Saint-Denis



2020



Le dispositif « Premières Heures »

Les principaux enseignements issus de Paris et des Hauts-de-Seine

1. Un programme qui a fait ses preuves pour les personnes en grande exclusion

- Après un déploiement à Paris, le programme se déploie en France et est considéré dans le Plan Pauvreté
- Des impacts sociaux positifs en matière d'accès aux droits, aux soins, au logement, et de retour à l'emploi

Conclusion : un vrai besoin en Seine-Saint-Denis, et à la fois une envie et une capacité d'Emmaüs Alternatives à innover pour proposer des solutions aux publics exclus via ses différents pôles d'activité

2. Les applications opérationnelles sont très variées

- **L'association intermédiaire** est un acteur incontournable pour garantir la conformité administrative et juridique
- **Les autres rôles** (orientation et accompagnement, activité, insertion professionnelle) sont portés par une ou plusieurs structures porteuses
- Une grande diversité opérationnelle a été constaté, qui dépend essentiellement du public accueilli (sdf vs jeunes, vs hébergés) et de la structure porteuse (insertion, ou accompagnement social)

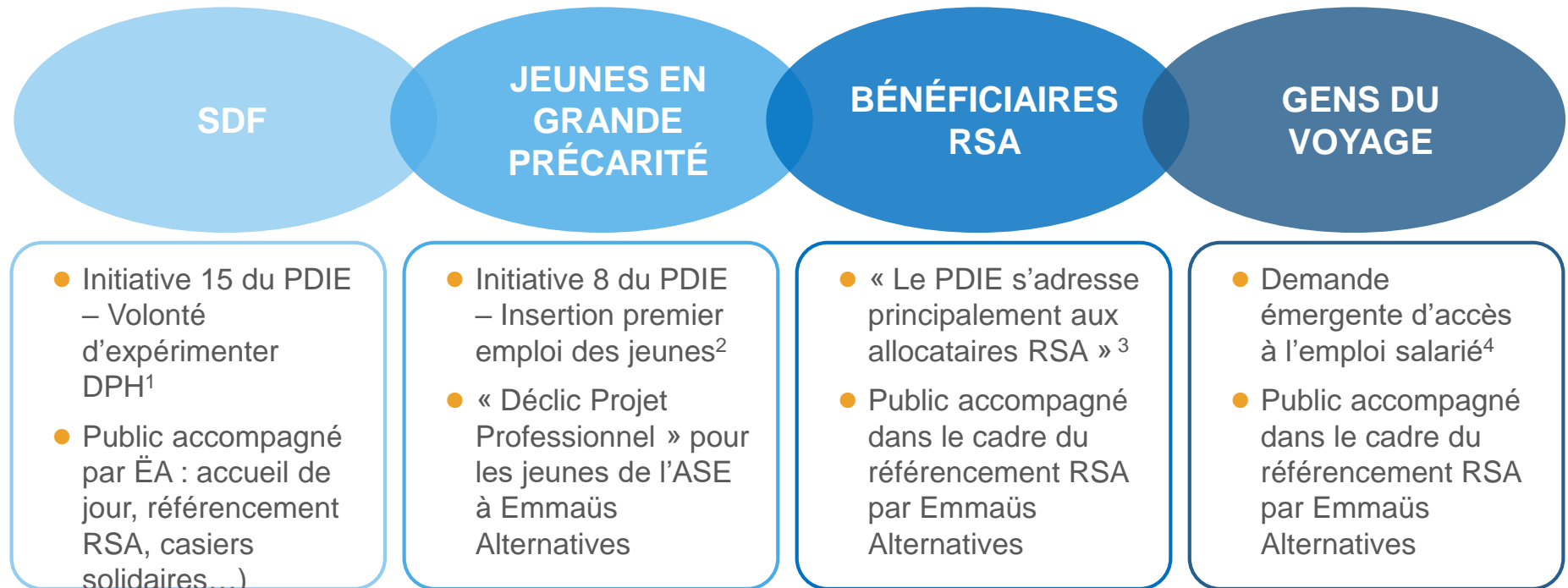
Conclusion : le déploiement du DPH en Seine-Saint-Denis doit découler de l'engagement spécifique de chaque structure porteuse (choix d'un public, adaptation aux capacités opérationnelles et aux activités existantes)

3. Le modèle de financement dépendant de la collectivité porteuse

- Selon les applications, le porteur public est différent (Département 75 vs. Direccte 92), et déclinent les modalités financières en fonction de leur vision :
 - Un financement par pallier vs proportionnel (heures travaillées), valorisation des sorties vers l'emploi
 - Une coordination portée par la collectivité, ou déléguée à un porteur opérationnel local

Conclusion : co-construire le modèle financier et administratif avec une collectivité porteuse et financeur principal

Les publics étudiés : des priorités pour le Département et Emmaüs Alternatives



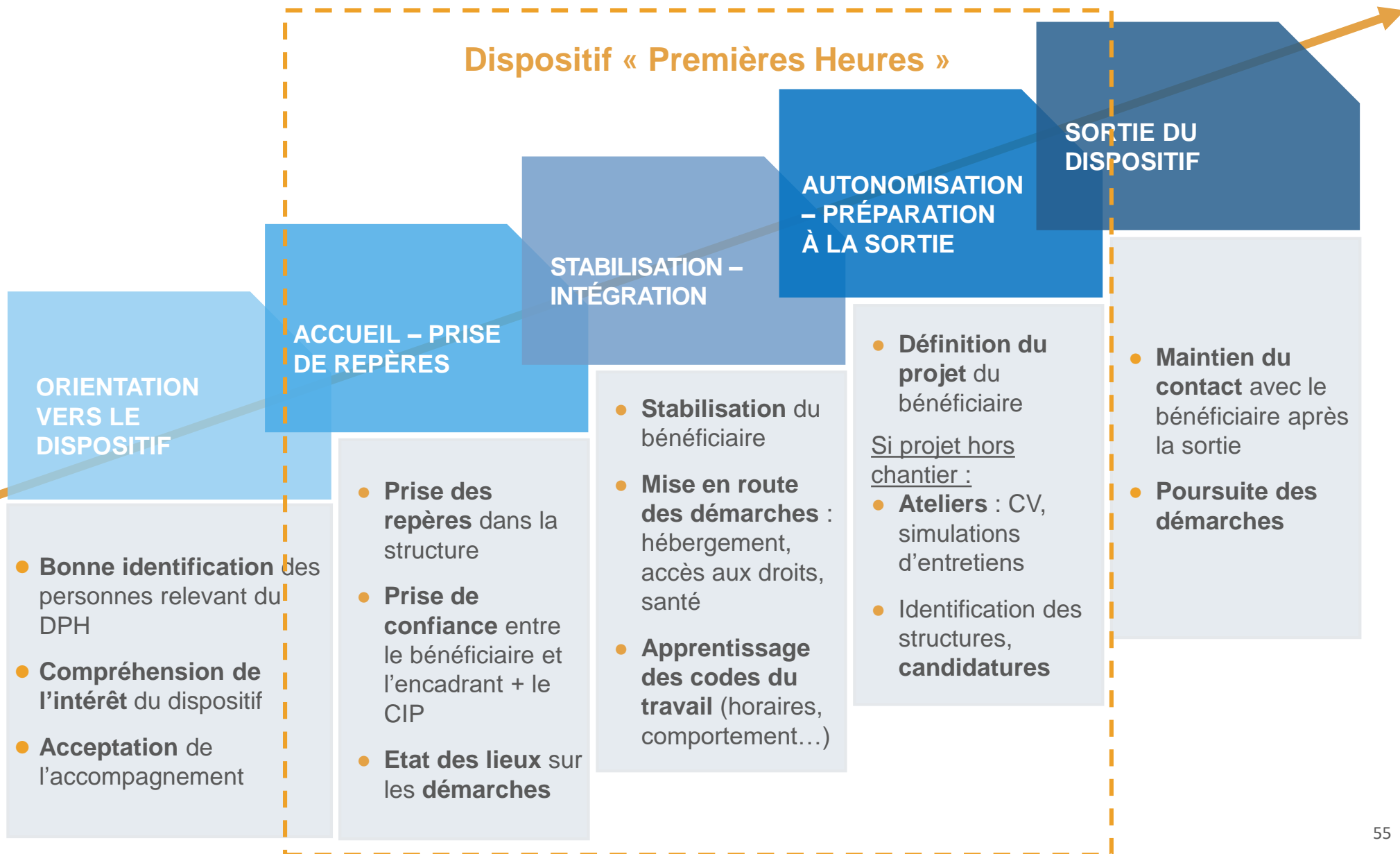
1. PDIE 2018-2020, p.45 « Expérimenter le dispositif « Premières heures » qui assure un soutien financier à des structures proposant des activités rémunérées à des personnes en situation de grande exclusion sociale, le plus souvent privée de logement »

2. PDIE 2018-2020, p.39

3. PDIE 2018-2020, p.25

4. Schéma départemental d'accueil et d'habitat des gens du voyage, p.80

Un parcours qui doit être à la fois progressif et fluide pour le bénéficiaire



Modalités opérationnelles

3. Accompagnement socio-professionnel

ORIENTATION VERS LE DISPOSITIF

- **Personne en charge** : coordination entre le prescripteur et la personne en charge à Emmaüs Alternatives (encadrant-éducateur ou CIP) pour assurer le relais

ACCUEIL – PRISE DE REPÈRES

- **Personne en charge** : encadrant-éducateur ou CIP en lien avec le prescripteur
- **Fréquence et modalités** : pendant l'activité avec l'encadrant-éducateur ou sur une base hebdomadaire avec le CIP en charge (et réunion mensuelle de coordination)
- **Contenu (priorités)** : accès aux droits, projet pro (jeunes), mobilité et estime de soi (SDF)

STABILISATION – INTÉGRATION

- **Personne en charge** : idem
- **Fréquence et modalités** : idem
- **Contenu (priorités)** : accès aux droits, comportement/projet pro (jeunes), santé/addiction et hébergement seulement si solution (SDF)

AUTONOMISATION – PRÉPARATION À LA SORTIE

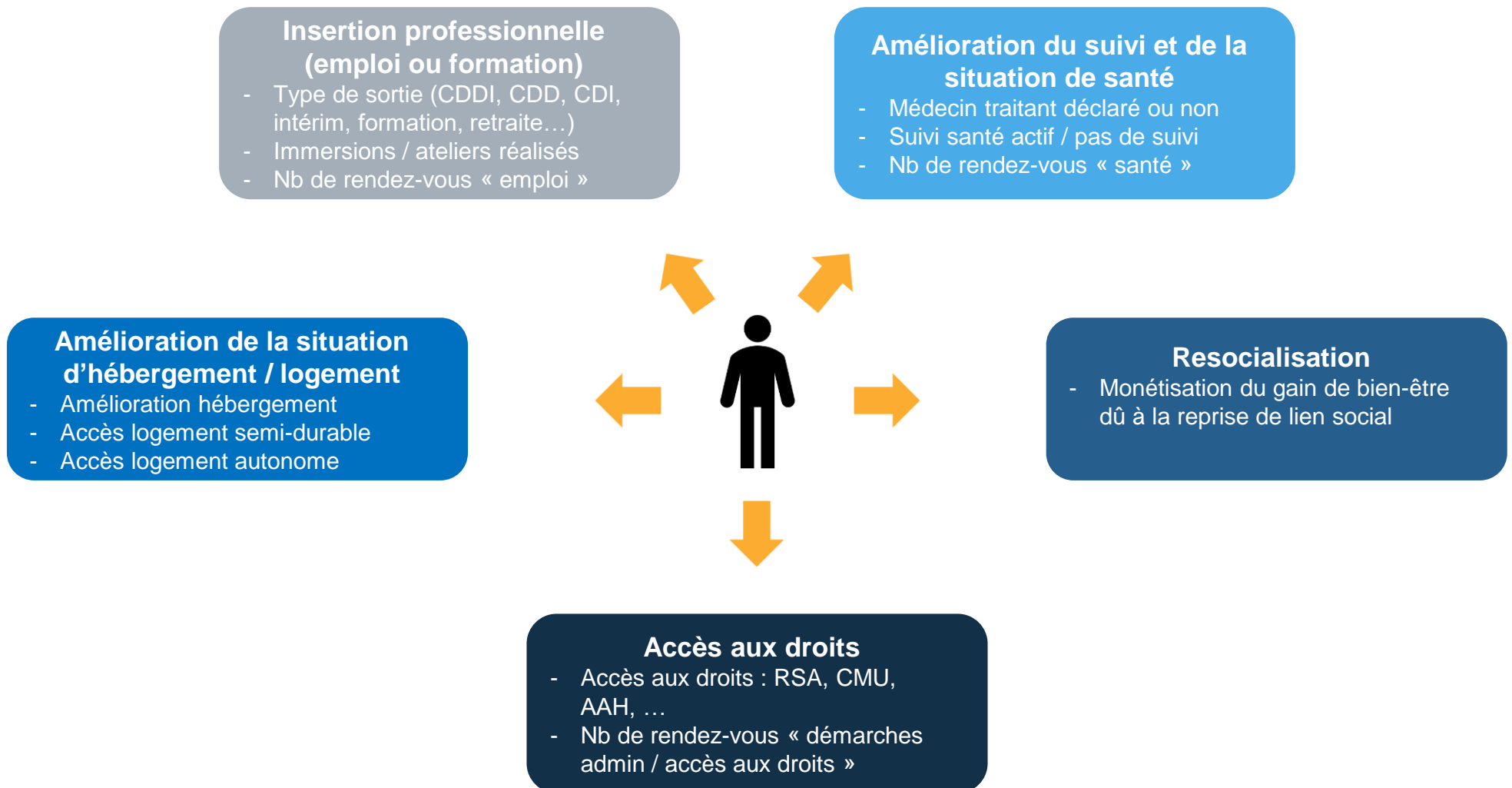
- **Personne en charge** : idem
- **Fréquence et modalités** : idem
- **Contenu (priorités)** : accès aux droits, comportement/projet pro (jeunes), hébergement et santé/addiction (SDF)

SORTIE DU DISPOSITIF

- **Personne en charge** : si recrutement sur chantier EA, passage de relai avec le CIP en charge
- A réaliser en lien avec les souhaits du bénéficiaire pour éviter une rupture

Impacts sociaux prévisionnels du projet

- Plusieurs indicateurs peuvent être suivis pour chaque impact prévisionnel (voir ci-dessous) : à évaluer à l'entrée, en parcours et en sortie de DPH
- Possibilité d'indiquer la thématique traitée lors des rendez-vous d'accompagnement



Sommaire

- 1. Introduction: réorienter les politiques d'insertion dans un contexte de crise/ Zoom sur le SPI
- 2. Déclinaison de la Stratégie nationale de lutte et de prévention contre la pauvreté en Seine-Saint-Denis
- 3. Actualités territoriales – Grand Paris Grand Est et **Est Ensemble**

Pause

- 4. Démonstration de la plateforme inclusion ITOU
- 5. F-RSA : actions disponibles et nouvelles fonctionnalités

12h-13h: Ateliers de co-construction des principes directeurs de l'appel à projets IFE 2021.

La plateforme inclusion

ITOU

Laetitia TOSI et Aude CLAVEL
DIRECCTE Ile-de-France



**PRÉFET
DE LA RÉGION
D'ÎLE-DE-FRANCE**

*Liberté
Égalité
Fraternité*

**Réunions Territoriales de l'insertion
septembre 2020**

L'IAE en Seine Saint Denis en 2019

- Un secteur en très fort développement, dans le cadre du pacte ambition IAE :
- Enveloppe budgétaire Etat : 20 millions 300 000 euros (+3 millions d'euros par rapport à 2018) et un cofinancement des aides aux postes de 720 000 euros par le Département
- 91 conventions dont plus de 50% d'ateliers et chantiers d'insertion
- 1652 ETP (225 ETP supplémentaires, soit +16%)
- 4138 salariés en insertion sur 2019
- Une dizaine de nouveaux projets conventionnés par an avec une diversification des activités économiques (numérique, conciergerie, garage, gestion des déchets, transport, production de fleurs...)

E en Seine Saint Denis

Directe UD 93 / Service IAE

Zoom sur l'EPT

EPT d'Est Ensemble



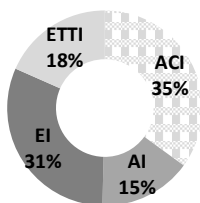
26

conventionnements



533

ETP en insertion



Répartition des ETP par type de SIAE



Palmarès des métiers



Label gamelle EI
FastRoad EI

Derniers projets
conventionnés

E en Seine Saint Denis

Zoom sur l'EPT

EPT de Grand Paris- Grand Est



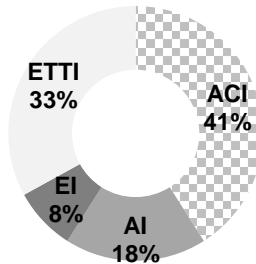
11

SIAE

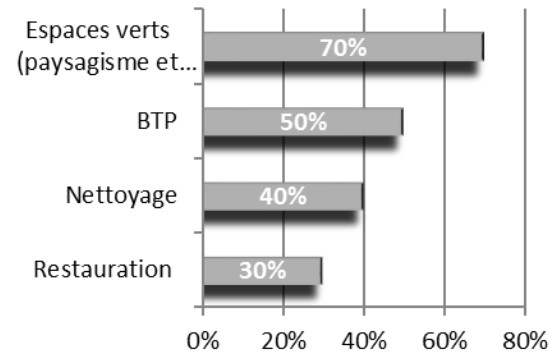


137,3

ETP en insertion



Répartition des ETP par type de SIAE



Palmarès des métiers

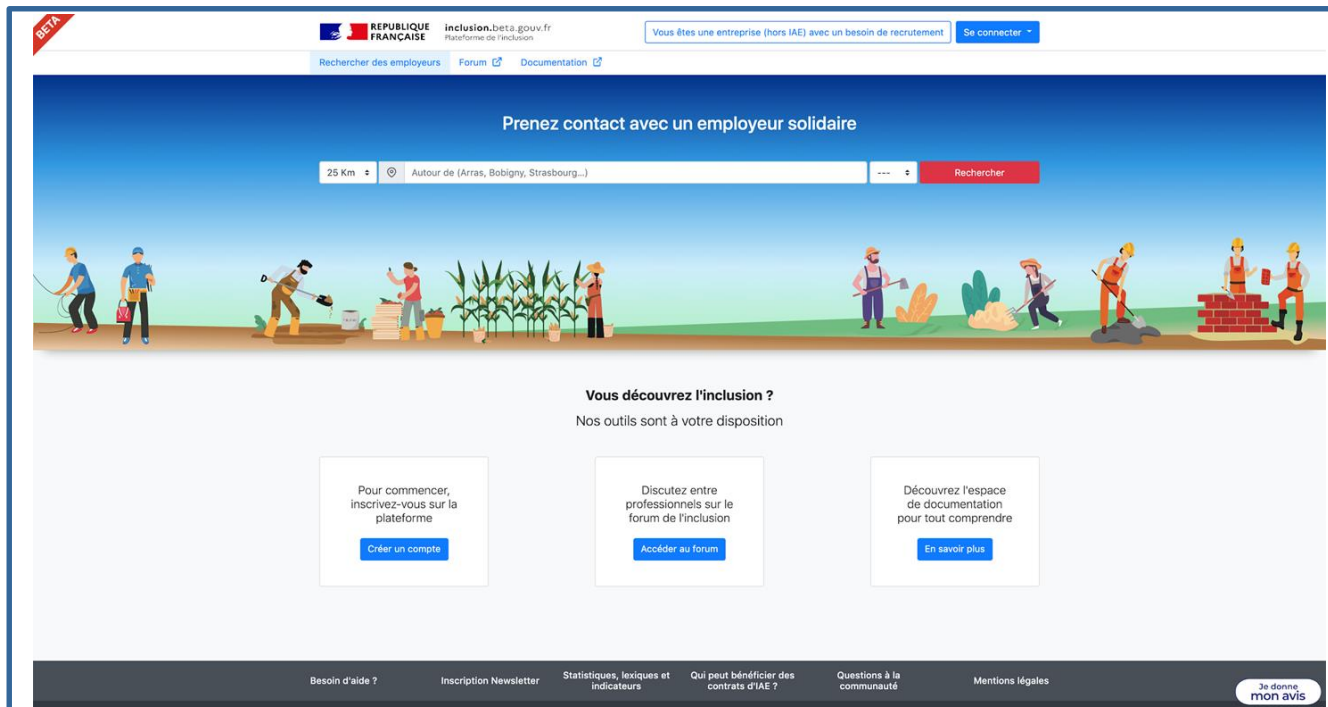


Au Fil de l'eau
Le Martin pêcheur
Emploi Sport Solutions


Projets innovants

Plateforme numérique de l'inclusion

Dircccte UD 93 / Service IAE



BETA

 **REPUBLIQUE FRANÇAISE** inclusion.beta.gouv.fr Plateforme de l'inclusion

Vous êtes une entreprise (hors IAE) avec un besoin de recrutement [Se connecter](#)

[Rechercher des employeurs](#) [Forum](#) [Documentation](#)

Prenez contact avec un employeur solidaire

25 Km [Rechercher](#)

Vous découvrez l'inclusion ?
Nos outils sont à votre disposition

- Pour commencer, inscrivez-vous sur la plateforme [Créer un compte](#)
- Discutez entre professionnels sur le forum de l'inclusion [Accéder au forum](#)
- Découvrez l'espace de documentation pour tout comprendre [En savoir plus](#)

Besoin d'aide ? [Inscription Newsletter](#) [Statistiques, lexiques et indicateurs](#) [Qui peut bénéficier des contrats d'IAE ?](#) [Questions à la communauté](#) [Mentions légales](#) [Je donne mon avis](#)

Genèse du projet

Pacte ambition IAE :

Développer les passerelles entre acteurs de l'IAE et entreprises pour passer de 140 000 personnes en parcours d'insertion à 240 000 d'ici 2022.

L'IAE devient un outil majeur d'accompagnement à l'emploi.

Pour atteindre cette ambition :

- Refonte de la procédure d'agrément (pass IAE)
 - Possibilité pour les SIAE de recruter directement et pour une personne de candidater spontanément
 - Elargissement de la liste nationale des prescripteurs habilités au même titre que Pôle Emploi
 - Lancement de la plateforme
-

sions de la plateforme

La Plateforme de l'inclusion est un guichet unique, facilitateur de l'inclusion entre acteurs de l'IAE :



outil numérique d'aide à l'emploi accompagné des personnes en situation d'exclusion



accélère la mise en relation des candidats avec les prescripteurs et les employeurs solidaires



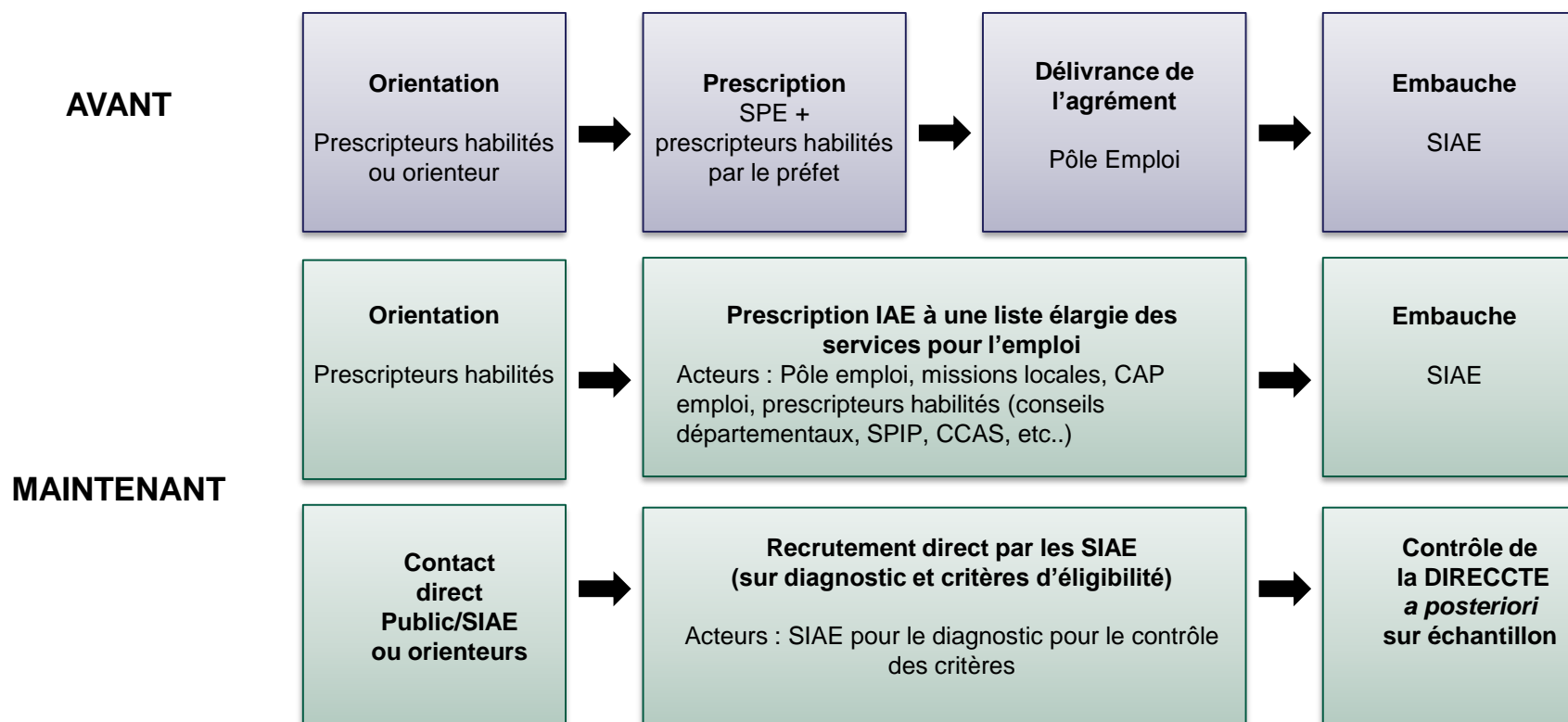
facilite l'orientation et le recrutement des candidats au plus proche de chez eux



réduit les procédures administratives et simplifie le pilotage de l'IAE entre les acteurs

Une simplification administrative

Une refonte de l'agrément



Le pass IAE

- Soit la SIAE recrute directement le demandeur d'emploi qui a candidaté spontanément : dans ce cas, elle doit vérifier les critères d'éligibilité définis sur la plateforme
- Soit le candidat est orienté par un prescripteur : la SIAE n'a pas à vérifier les critères d'éligibilité
- Le numéro de Pass IAE délivré par la plateforme sous 6 jours remplace l'agrément Pôle emploi
- Le pass est rattaché à une personne et non plus à un parcours
- Le numéro de pass IAE reste le même tout au long du parcours du candidat (24 mois), même si celui-ci change de SIAE

Elargissement de la liste des prescripteurs habilités

Les PIE sont
en train d'être
répertoriés
comme
prescripteurs
habilités sur la
plateforme

- Acteurs du service public de l'emploi (**Pôle emploi, CAP emploi, mission locale**)
- Services sociaux du Conseil départemental
- Services pénitentiaires d'insertion et de probation (**SPIP**)
- Protection judiciaire de la jeunesse (**PJJ**)
- Centres communaux d'action sociale (**CCAS**)
- Centres intercommunaux d'action sociale (**CIAS**)
- Plans locaux pour l'insertion et l'emploi (**PLIE**)
- Centres d'hébergement et de réinsertion sociale (**CHRS**)
- Centres d'information sur les droits des femmes et des familles (**CIDFF**)
- Services et clubs de prévention
- Agence nationale pour la formation professionnelle des adultes (**AFPA**)
- Points et bureaux information jeunesse (**PIJ/BIJ**)
- Caisses d'allocation familiale (**CAF**)
- Centres d'accueil de demandeurs d'asile (**CADA**)
- Aide sociale à l'enfance (**ASE**)
- Centres d'adaptation à la vie active (**CAVA**)
- Centres provisoires d'hébergement (**CPH**)
- Centres d'hébergement d'urgence (**CHU**)
- Structures agréées Organisme d'accueil communautaire et d'activité solidaire (**OACAS**)

Les prescripteurs habilités

Seuls les prescripteurs habilités peuvent :

- déroger aux critères d'éligibilité définis sur la plateforme
- Déroger au délai de carence de 2 ans entre deux parcours d'insertion

Les acteurs de la Plateforme

A qui s'adresse-t-elle ?

4 typologies d'acteurs :



Candidat



Prescripteur
habilité



Employeur
solidaire



Orienteur

Avantages de la plateforme

Les orienteurs et prescripteurs habilités

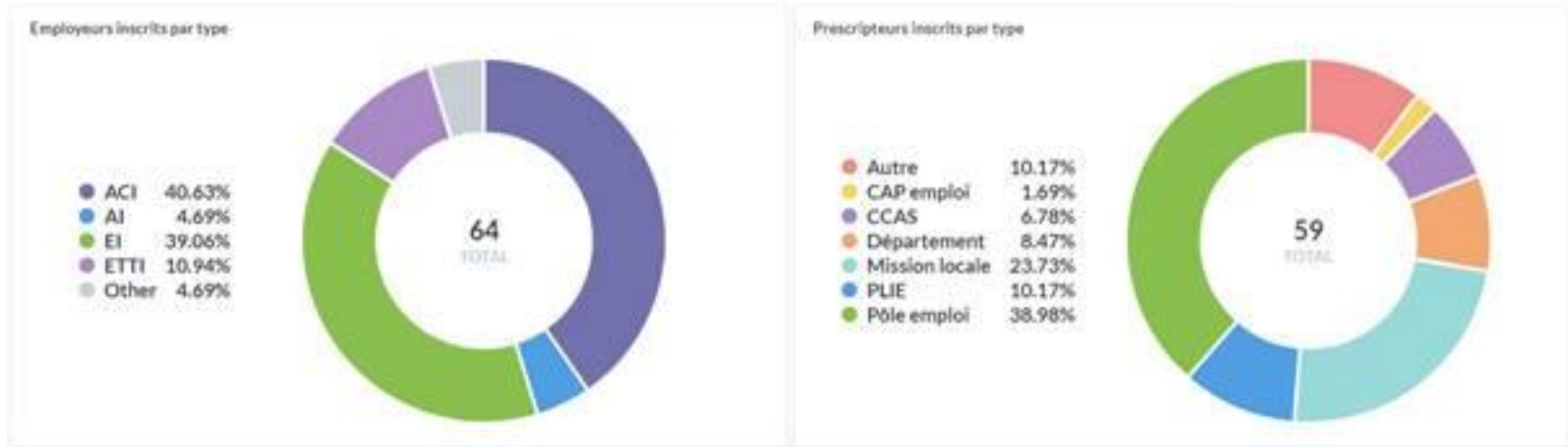
- ✓ *j'identifie les employeurs solidaires autour de moi et je vois les postes qu'ils proposent*
- ✓ *je suis l'avancement des candidatures que j'ai proposées*
- ✓ *je fais la démarche plus rapidement, grâce aux formalités administratives simplifiées*

Les employeurs solidaires (SIAE, GEIQ, EA, EATT)

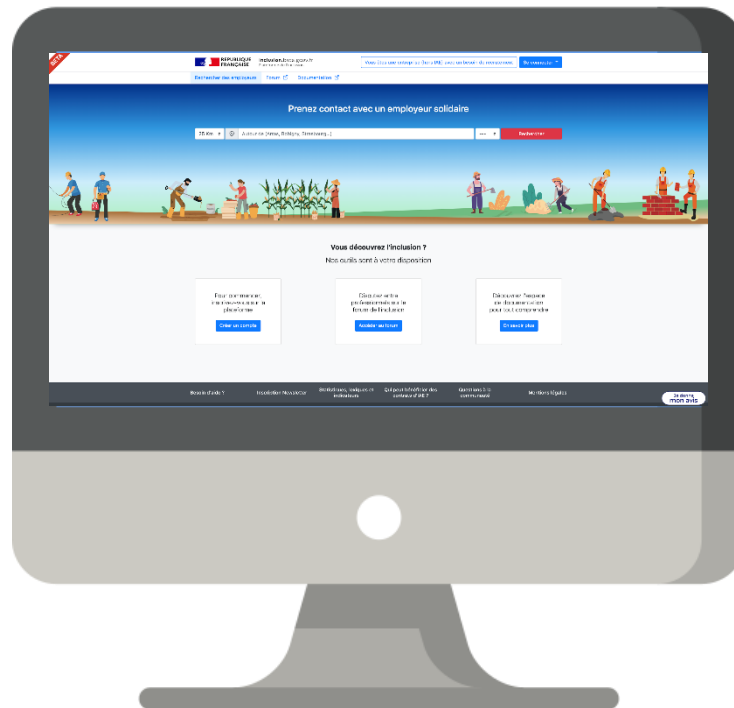
- ✓ *j'identifie le partenaire à l'origine de la candidature et je sais si la personne est éligible*
- ✓ *au besoin, je peux moi-même valider l'éligibilité d'un candidat*
- ✓ *grâce à la délivrance immédiate du pass IAE, je peux embaucher quand je veux*

Les acteurs inscrits sur la Plateforme

- 68% des employeurs inclusifs du 93 sont actifs sur la Plateforme (SIAE, EA, GEIQ)
- (Statistiques au 08/09/2020)
- Possibilité d'inviter des prescripteurs d'une même structure
- **Pour réussir le changement d'échelle, nécessité que les prescripteurs alimentent la plateforme**



Démonstration de la plateforme




De l'envoi d'une candidature
par un prescripteur,



à la délivrance d'un PASS IAE

Accès au
simulateur

Rechercher des employeurs solidaires

25 Km  Tarascon (13)  [Rechercher](#)

Employeurs solidaires à 25 Km autour de Tarascon (13)

41 résultats - Page 1/5

EI - **EI Garage Martinet** (Ei Garage Martinet)
Route d'Altaves, Bâtiment 2, 15103 Saint-Étienne-du-Grès
3,6 Km de votre lieu de recherche

Métiers proposés

- XX
- Agent / Agente de montage d'ouvrages en bois
- Agent / Agente d'entretien des parcs et jardins
- Aide-boulangier / Aide-boulangère
- Aide plombier / plombière
- Assembleur(se) d'ouvrages en bois et matériaux associés
- Boulanger / Boulangère
- Boulanger-pâtissier / Boulangère-pâtissière
- Chef d'équipe paysagiste
- Chef de rayon boulangerie
- Jardinier / Jardinière
- Mécanicien
- Ouvrier autoroutier / Ouvrière autoroutière
- Plombier / Plombière sanitaire

[Postuler](#)

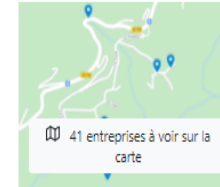
ETTI - **ETTI Une nouvelle chance** (Etti Une Nouvelle Chance)
14 Avenue de la Plaine, 30300 Beaucaire

4,1 Km de votre lieu de recherche

Métiers proposés

- intervention à domicile
- Agent / Agente anti-graffiti
- Agent / Agente d'entretien des parcs et jardins
- AGENT DU BATIMENT
- Agent en charge de la réception, du tri et de la vente
- Agent / Agente d'opérations aériennes
- bucheron
- MARAÎCHER
- Gardien / Gardienne de déchetterie
- Maraîcher / Maraîchère
- Ouvrier / Ouvrière du paysage

[Postuler](#)



Postuler chez ETTI Une nouvelle chance

E-mail personnel du candidat *

[Le candidat n'a pas d'email ?](#)

[Continuer](#)

POSTULER CHEZ E I I Une nouvelle chance

Cet email n'existe pas dans notre base de données. Vous devez créer un compte pour votre candidat en utilisant le formulaire ci-dessous afin de pouvoir continuer.

Adresse électronique *

gontran-durand@laposte.net

Prénom *

Gontran

Nom *

DURAND

Date de naissance *

04/01/1980

Au format JJ/MM/AAAA, par exemple 20/12/1978.

Téléphone

Téléphone

Par exemple 0610203040.

Adresse

Adresse

Complément d'adresse

Complément d'adresse

Code postal

Code postal

Ville

Nom de la ville

Identifiant Pôle emploi

Identifiant Pôle emploi

7 chiffres suivis d'une 1 lettre ou d'un chiffre.

Pas d'identifiant Pôle emploi ?

.....

Indiquez la raison de l'absence d'identifiant Pôle emploi.

Lien vers un CV

Entrez l'adresse de votre CV

Vous pouvez saisir un lien vers un CV de votre choix (CVDesignR...)

Continuer

Intitulé de la direction/service interministérielle

Critères d'éligibilité

Critères administratifs

Critères administratifs de niveau 1

- Bénéficiaire du RSA**
Revenu de solidarité active
Pièce justificative : *Attestation RSA*
- Allocataire ASS**
Allocation de solidarité spécifique
Pièce justificative : *Attestation ASS*
- Allocataire AAH**
Allocation aux adultes handicapés
Pièce justificative : *Attestation AAH*
- DETLD (+ 24 mois)**
Demandeur d'emploi de très longue durée (inscrit à Pôle emploi)
Pièce justificative : *Attestation Pôle emploi*

Critères administratifs de niveau 2

- Niveau d'étude 3 ou infra**
Pièce justificative : *Diplôme et/ou attestation sur l'honneur*
- Senior (+50 ans)**
Pièce justificative : *Pièce d'identité*
- Jeunes (-26 ans)**
Pièce justificative : *Pièce d'identité*
- Sortant de l'ASE**
Aide sociale à l'enfance
Pièce justificative : *Attestation ASE*
- DELD (12-24 mois)**
Demandeur d'emploi de très longue durée (inscrit à Pôle emploi)
Pièce justificative : *Attestation Pôle emploi*
- Travailleur handicapé**
Pièce justificative : *Attestation reconnaissance qualité TH*
- Parent isolé**
Pièce justificative : *Attestation CAF*
- Personne sans hébergement ou hébergée ou ayant un parcours de rue**
Pièce justificative : *Attestation sur l'honneur*
- Primo arrivant**
Pièce justificative : *Contrat d'intégration républicaine de moins de 24 mois*
- Résident ZRR**
Zone de revitalisation rurale
Pièce justificative : *Justificatif de domicile*
<https://www.data.gouv.fr/fr/datasets/zones-de-revitalisation-rurale-zrr>
- Résident QPV**
Quartier prioritaire de la politique de la ville
Pièce justificative : *Justificatif de domicile*
<https://siq.ville.gouv.fr>

Intitulé de la direction/service interministérielle

Éligibilité confirmée !

Intitulé de la direction/service interministérielle

Postuler chez ETTI Une nouvelle chance

Vous postulez pour **Gontran DURAND** (gontran-durand@laposte.net)

Métiers recherchés (optionnel)

- intervention à domicile
- Agent / Agente anti-graffiti
- Agent / Agente d'entretien des parcs et jardins
- AGENT DU BATIMENT
- Agent en charge de la réception, du tri et de la vente
- Agent / Agente d'opérations aériennes
- bucheron
- MARAÎCHER
- Gardien / Gardienne de déchetterie
- Maraîcher / Maraîchère
- Ouvrier / Ouvrière du paysage

Message de candidature *

Je vous prie de bien vouloir trouver ci-joint la candidature de monsieur Gontran DURAND.

L T chez **ETTI Une nouvelle chance**

10 septembre 2020 à 17:05

Métier(s) recherché(s) :

- intervention à domicile

Envoyée par :

Vous

Pole emploi - 93

Prescripteur habilité

Statut :

Candidature déclinée

[Plus d'informations](#)

Pierre Jacques chez **ETTI Une nouvelle chance**

10 septembre 2020 à 17:05

Métier(s) recherché(s) :

- intervention à domicile

Envoyée par :

Vous

Pole emploi - 93

Prescripteur habilité

Statut :

Candidature acceptée

[Plus d'informations](#)

tini rrrrr chez **El Garage Martinet**

10 septembre 2020 à 15:46

Métier(s) recherché(s) :

Candidature spontanée

Envoyée par :

Vous

Pole emploi - 93

Prescripteur habilité

Statut :

Candidature acceptée

[Plus d'informations](#)

Sommaire

- 1. Introduction: réorienter les politiques d'insertion dans un contexte de crise/ Zoom sur le SPI
- 2. Déclinaison de la Stratégie nationale de lutte et de prévention contre la pauvreté en Seine-Saint-Denis
- 3. Actualités territoriales – Grand Paris Grand Est et **Est Ensemble**

Pause

- 4. Démonstration de la plateforme inclusion ITOU
- 5. F-RSA : actions disponibles et nouvelles fonctionnalités

12h-13h: Ateliers de co-construction des principes directeurs de l'appel à projets IFE 2021.

F-RSA : actions disponibles et nouvelles fonctionnalités



Laurence Dubois

Cheffe du bureau développement des compétences

Service de l'Emploi et de la Formation

*Direction de l'Emploi, l'insertion et l'attractivité territoriale
(DEIAT)*

CD de Seine-Saint-Denis

Réaliser son projet en Seine-Saint-Denis

Vous êtes allocataire du RSA, le Département vous aide à trouver un accompagnement, une formation ou des opportunités d'emploi.

Rechercher une formation



Formation



Recrutement



Entrepreneuriat



Coaching



Agenda

Plus de filtres

Rechercher



Destination Emploi : Français professionnel (niveaux A2)
LA COURNEUVE



Action à venir – Inscription à venir

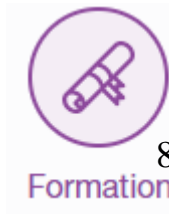
Les catégories « formation » et « coaching »

Correspondent aux actions conventionnées de l'IFE.

- **65 actions sont reconduites à ce jour** et sont visibles sur F-RSA (et WebRSA)

⇒ Attestation adressée par les OF avant le démarrage de l'action reconduite pour formaliser :

- le respect des contraintes sanitaires
- les modalités de mise en œuvre des actions (temps en présentiel/distanciel, aménagement des modules, formation aux outils numériques...)
- 11 actions de l'IFE n'ont pas été reconduites



Rechercher une formation



Formation



Recrutement



Entrepreneuriat



Coaching



Agenda

Plus de filtres

Rechercher



Destination Emploi : Français professionnel (niveaux A2)

LA COURNEUVE



Action à venir – inscription à venir



Français professionnel (niveau A2)

AUBERVILLIERS



Action à venir – inscription à venir



Titre professionnel : Agent / Agente de restauration

PANTIN

Restauration



Action à venir – inscription à venir



Conduite vers l'emploi



Destination Emploi : Français professionnel (niveaux A2)

Développement des compétences de base

J'ai les bases du français. J'apprends le français professionnel pour obtenir le niveau A2. J'apprends à connaître le monde professionnel et les métiers. Je suis formé aux techniques de recherche d'emploi et aux outils informatiques. Je fais un stage en entreprise.



ORGANISME

LE POLE

[Site web](#)

Lieu de l'action

139/147 Avenue Paul Vaillant Couturier
93120 LA COURNEUVE

Téléphone

01.48.13.02.66

Email

n.hebbache@lepole-formation.fr



CALENDRIER

Action à venir – inscription à venir

Date prévisionnelle de début de l'action


01/10/2020

Date prévisionnelle de fin de l'action

28/01/2021

Nombre d'heures en centre de formation

370

 PUBLIC(S) ÉLIGIBLE(S)

Allocataires du RSA

 PRÉ-REQUIS

- Bénéficiaire du RSA résidant en Seine-Saint-Denis diagnostiqué A1, souhaitant s'engager dans une démarche d'apprentissage du français et ayant un projet professionnel défini ou non défini
- Ayant été scolarisé dans leur pays et/ou dans leur langue d'origine de manière significative (public FLE)

Niveau demandé
Pas de niveau requis

 TYPE DE VALIDATION

DELTA A2

Attestation de Sauveteur Secouriste du travail - SST
Attestation habilitation électrique BS

POUR LES PROFESSIONNELS 

Type de fiche

2A : Compétences de base : Apprentissage du français en situation professionnelle ou situation de démarches d'insertion

Numéro de convention

93DEIAT4620AS1 

Formacode

15043 - Formation français (alpha, FLE, illettrisme)

Pour savoir si vous pouvez bénéficier de cette formation, [contactez votre référent](#)



Formation



Recrutement



Entrepreneuriat



Coaching



Agenda

Plus de filtres ▾

Rechercher



Elaboration de projet professionnel (session 1)

NOISY-LE-GRAND



Action à venir – Inscription ouverte



Découverte des métiers de la couture (session 2)

PANTIN

Textile / Couture



Action à venir – Inscription ouverte



S'orienter pour mieux se professionnaliser

VILLETANEUSE



Action à venir – Inscription ouverte



Projet personnalisé pour un retour à l'emploi

MONTREUIL



Action à venir – Inscription ouverte

Interface F-RSA / WebRSA

- Positionnement sur une action via :
 - **WebRSA (pour les PIE)** : transmission dématérialisée de la fiche de positionnement dans F-RSA dans un délai de 48h
 - **Auto-positionnement des ARSA** (cf tutoriel)
- Les OF ont un espace de gestion des candidatures sur F-RSA
- Les OF peuvent saisir, pour les candidatures retenues, les suivis de positionnement jusqu'à la fin de l'action (attestation obtenue, certification...)

Points de vigilance pour les prescripteurs :

- Positionner les ARSA sur des actions en cours de recrutement ⇒ vérifier systématiquement les dates et les phases sur F-RSA
- Vérifier que les informations dans WebRSA sont à jour (coordonnées de la personne...)
- Les transmissions papier de fiches de positionnement créées sur WebRSA ne sont plus nécessaires !





Formation



Recrutement



Entrepreneuriat



Coaching



Agenda

Plus de filtres ▾

Rechercher



Valider son projet entrepreneurial avec les Déterminés →

DRANCY

Entrepreneuriat

Action à venir – inscription ouverte



Valider son projet d'entrepreneur.e →

BOBIGNY

Entrepreneuriat

Action en cours – inscription ouverte



Comment monter une entreprise? →

BOBIGNY

Entrepreneuriat

Action en cours – inscription ouverte



ACCES (Accompagnement à la Construction et à la Création d'EntrepriseS) →

BOBIGNY

Entrepreneuriat

Action en cours – inscription ouverte

The screenshot displays a search interface on the website. At the top, there are five circular icons representing different services: Formation (pencil), Recrutement (handshake), Entrepreneuriat (briefcase), Coaching (dumbbell), and Agenda (calendar). Below these icons is a 'Plus de filtres' dropdown menu and a blue 'Rechercher' button. The search results are listed in a vertical stack of five items, each with an orange handshake icon, a title, a location, and a right-pointing arrow:

- Plateforme de l'inclusion**
AUBERVILLIERS
- Passerelle Emploi-Entreprise SNCF : devenez Conducteur-trice de Tram-Train ou de Manœuvres et de Lignes locales**
Montreuil
- Plateforme : Mobilisation exceptionnelle pour l'emploi**
ILE-DE-FRANCE
- Préparations Opérationnelles à l'Emploi Collectives d'Agent de Prévention et de Sécurité**
Saint-Denis
- Passerelle-Emploi-Entreprise : Devenez Conducteur-trice de bus RATP**
Roissy Charles de Gaulle Cedex
Transports

La catégorie « recrutement »



Recrutement

Donne des informations sur :

- les actions conventionnées par le Département : « **passerelles-emploi** » ou des évènements comme « **les cafés de l'emploi** »
- les **actions non conventionnées susceptibles d'intéresser les ARSA**
- pas de recrutement intégré à la plateforme mais les contacts et les modalités de recrutement sont présentés

Passerelle-Emploi-Entreprise : Devenez Conducteur·trice de bus RATP



Transports

Ce parcours sécurisé permet d'accompagner les personnes motivées et intéressées par les métiers de la conduite de bus à préparer les tests et entretiens de recrutement de la RATP et intégrer l'entreprise. Il est réalisé en partenariat avec l'Association Jeremy et ECF.



ORGANISME

Association JEREMY

[Site web](#)

Lieu de l'action

7, rue de La Haye CS 10965 Tremblay-en-France
95733 Roissy Charles de Gaulle Cedex

Téléphone

01.41.84.06.07

Email

a.bougnasiri@jeremy.asso.fr



CALENDRIER

Date prévisionnelle de début de l'action
12/11/2020

Date prévisionnelle de fin de l'action
09/04/2021

Date de début des candidatures
01/09/2020

Date de fin des candidatures
10/11/2020

Durée de l'action
392 heures (environ 3 mois)

Nombre d'heures par semaine
35

Nombre d'heures par jour
7



PUBLIC(S) ÉLIGIBLE(S)

- Allocataires du RSA inscrit-es à Pôle Emploi
- Demandeur-euses d'emploi de plus de 25 ans inscrit-es à Pôle Emploi

Une attention particulière est portée aux candidatures féminines dans le cadre de la démarche de féminisation des équipes techniques, entamée par la RATP.



PRÉ-REQUIS

- Avoir au moins 21 ans
- Etre inscrit.e à Pôle Emploi et avoir son dossier à jour
- Rigueur, autonomie, persévérance et sens des responsabilités
- Avoir un diplôme a minima de niveau 3 (CAP/BEP) et inférieur à bac+2 validé
- Avoir un casier judiciaire B2 vierge
- Une recherche de substances psychoactives et une enquête administrative seront réalisées

Niveau demandé

V : Niveau de formation équivalent au CAP (certificat d'aptitude professionnelle), au BEP (brevet d'études professionnelles) ou au diplôme national du brevet (DNB, et anciennement brevet des collèges ou BEPC)



Formation



Recrutement



Entrepreneuriat



Coaching



Agenda

[Plus de filtres](#) ▼

Rechercher



Accompagnement à la création et nouveaux entrepreneurs →

BOBIGNY

jeudi 02 juillet 2020 - jeudi 31 décembre 2020



Se préparer et participer au Job-Dating dans le secteur des Services à la Personne →

PANTIN

mercredi 01 janvier 2020 - jeudi 31 décembre 2020



Sensibilisation au Secteur des Services à La Personne →

PANTIN

mercredi 01 janvier 2020 - jeudi 31 décembre 2020



Réunion d'information collective →

AUBERVILLIERS

jeudi 10 septembre 2020



Journée Portes Ouvertes →

CHAMPS SUR MARNE

La catégorie « agenda »



Agenda

- Recense des informations liées aux actions présentées dans F-RSA (comme les réunions d'information collective) ou pertinentes pour les ARSA (ex : forums de l'emploi)
- Les professionnel.les peuvent faire remonter des informations sur un évènement via le formulaire de contact : <https://formation-rsa.seinesaintdenis.fr/contact>
- Il n'y a pas de gestion de candidatures mais les liens ou les contacts pour candidater ou s'inscrire sont précisés

Journée Portes Ouvertes

jeudi 17 septembre 2020, 09:00 - 17:00

L'Afpa (Agence nationale pour la Formation Professionnelle des Adultes) organise sa Journée Portes Ouvertes. Ce sera l'occasion de vous informer sur les offres de formation disponibles dans les secteurs qui recrutent et de rencontrer des stagiaires et des formateurs, visiter des plateaux de formation, et obtenir toutes les informations pratiques pour bénéficier d'une formation avec un emploi à la clé !



ORGANISATEUR

AFPA

[Site web](#)



INFORMATIONS PRATIQUES

Adresse de l'évènement

67-69 avenue du Général de Gaulle
77420 CHAMPS SUR MARNE

Date de début de l'évènement
17/09/2020

Heure de début de l'évènement
09:00

Date de fin de l'évènement
17/09/2020

Heure de fin de l'évènement
17:00



CONTACT

Mail de contact

-

Places disponibles pour des actions à venir

- CAP Assistant.e technique en milieu familial et collectif du 16/09/20 au 04/06/21 (Epinay/FCIA)
- Français professionnel (A1) du 21/09/20 au 24/11/20 (Bobigny/Informe)
- Elaboration de projet professionnel du 2/10/2020 au 18/10/2020 (Noisy-le-Grand/Greta)
- Titre professionnel ADVF du 13/10/20 au 25/03/21 (Villemomble/Astrolabe)
- Passerelle cuisine avec renforcement en français (A2) du 2/11/20 au 12/01/21 (Noisy-le-Grand/Greta)



Ateliers